



**Morelia**  
H. Ayuntamiento



# MARGINACIÓN Y REZAGO SOCIAL

**A3**



# A3. MARGINACIÓN Y REZAGO SOCIAL

ACTUALIZACIÓN: 18 NOVIEMBRE 2022



## 1

### DESCRIPCIÓN

Marginación  
Rezago social

01  
10

## 3

### MAPAS TEMÁTICOS

M1. Grado de marginación	07
M2. Grado de marginación por AGEB	08
M3. Grado de marginación por colonia	09
M4. Grado de rezago social	13
M5. Grado de rezago social por AGEB	14

## 2

### INDICADORES

Indicadores municipales  
Indicadores por localidad  
Rezago social

02  
02  
10

## 4

### FUENTES DE INFORMACIÓN

Fuentes de información	15
------------------------	----

# MARGINACIÓN

La marginación hace referencia a una serie de limitaciones, falta de oportunidades y acceso diferencial de la población al disfrute de los beneficios del desarrollo; esto, producto de la desigualdad en la distribución del progreso que excluye a personas, grupos sociales y/o territorios (CONAPO, 2010). Para medir la intensidad de la marginación el Consejo Nacional de la Población (CONAPO), se toma en cuenta información censal del Instituto Nacional de Estadística y Geografía (INEGI) y los temas que analiza son la educación, vivienda, distribución territorial e ingresos de la población.

A continuación se presenta una serie de tablas que contienen la información de la marginación en el Municipio de Morelia, con datos históricos y entre localidades.

## DATOS RELEVANTES DEL MUNICIPIO DE MORELIA EN 2020



**MUY BAJO**

GRADO DE MARGINACIÓN



**59.4**

ÍNDICE DE MARGINACIÓN



**61.1%**

PORCENTAJE DE POBLACIÓN  
OCUPADA CON INGRESOS MENORES  
DE DOS SALARIOS MÍNIMOS

# INDICADORES MUNICIPALES

**TABLA 1.** Marginación durante el periodo 2000-2020

INDICADORES	2000	2010	2020
Índice de marginación	-1.7	37.22	59.4
Grado de marginación	Muy bajo	Muy bajo	Muy bajo
Índice de marginación normalizado	-	0.91	0.90
Lugar que ocupa en el contexto nacional	2,356	2,349	2,357

**FUENTE:** Marginación a nivel municipio y entidad federativa, (CONAPO 2000, 2010 y 2020).

**TABLA 2.** Comparativo de los principales indicadores de marginación en Morelia durante el periodo 2000-2020

INDICADORES	2000	2010	2020
Población de 15 años o más analfabeta	5.8%	4.2%	2.8%
Población de 15 años o más sin educación básica	20.7%	32.9%	24.0%
Ocupantes en viviendas particulares sin drenaje ni excusado	1.0%	0.9%	0.3%
Ocupantes en viviendas particulares sin energía eléctrica	4.2%	0.5%	0.1%
Ocupantes en viviendas particulares sin agua entubada	32.7%	4.7%	2.9%
Ocupantes en viviendas particulares con piso de tierra	7.9%	4.8%	2.3%
Viviendas particulares con hacinamiento	9.5%	24.0%	11.1%
Población en localidades con menos de 5,000 habitantes	41.2%	12.0%	9.0%
Población ocupada con ingresos menores a 2 salarios mínimos	2.6%	32.0%	61.1%

**FUENTE:** Marginación a nivel municipio y entidad federativa, (CONAPO 2000, 2010 y 2020).

# INDICADORES MUNICIPALES

**TABLA 3.** Comparativo de los principales indicadores de marginación por localidad durante el periodo 2000-2020

LOCALIDAD	INDICADORES	2000	2010	2020
Morelia	Población de 15 años o más, analfabeta	4.8%	3.5%	2.3%
	Población de 15 años o más sin educación básica	17.5%	13.1%	21.5%
	Ocupantes en viviendas particulares sin drenaje ni excusado	-	-	0.1%
	Ocupantes en viviendas particulares sin energía eléctrica	0.8%	0.3%	0.1%
	Ocupantes en viviendas particulares sin agua entubada	-	4.3%	2.5%
	Ocupantes en viviendas particulares con piso de tierra	4.9%	3.3%	2.1%
	Viviendas particulares con hacinamiento	-	-	14.8%
	Ocupantes en viviendas particulares habitadas sin refrigerador	-	6.9%	4.1%
	Grado de marginación a nivel localidad	Muy bajo	Muy bajo	Muy bajo
	Población de 15 años o más analfabeta	16.7%	13.6%	9.2%
Atapaneo	Población de 15 años o más sin educación básica	54.4%	41.0%	52.0%
	Ocupantes en viviendas particulares sin drenaje ni excusado	-	-	0.1%
	Ocupantes en viviendas particulares sin energía eléctrica	1.7%	0.8%	0.2%



**TABLA 3.**

LOCALIDAD	INDICADORES	2000	2010	2020
Atapaneo	Ocupantes en viviendas particulares sin agua entubada	-	1.0%	0.6%
	Ocupantes en viviendas particulares con piso de tierra	7.2%	3.4%	1.3%
	Viviendas particulares con hacinamiento	-	-	19.8%
	Ocupantes en viviendas particulares habitadas sin refrigerador	-	15.5%	5.6%
	Grado de marginación a nivel localidad	Medio	Medio	Muy bajo
Atécuaro	Población de 15 años o más analfabeta	28.4%	22.2%	12.8%
	Población de 15 años o más sin educación básica	65.7%	52.2%	51.5%
	Ocupantes en viviendas particulares sin drenaje ni excusado	-	-	0.5%
	Ocupantes en viviendas particulares sin energía eléctrica	5.7%	2.9%	0.0%
	Ocupantes en viviendas particulares sin agua entubada	-	4.9%	0.5%
	Ocupantes en viviendas particulares con piso de tierra	54.3%	25.5%	1.7%
	Viviendas particulares con hacinamiento	-	-	29.5%
	Ocupantes en viviendas particulares habitadas sin refrigerador	-	30.1%	10.9%
	Grado de marginación a nivel localidad	Alto	Alto	Bajo
	Capula	Población de 15 años o más analfabeta	19.3%	16.1%

**TABLA 3.**

LOCALIDAD	INDICADORES	2000	2010	2020
Capula	Población de 15 años o más sin educación básica	59.5%	46.2%	64.6%
	Ocupantes en viviendas particulares sin drenaje ni excusado	-	-	0.4%
	Ocupantes en viviendas particulares sin energía eléctrica	7.1%	1.0%	0.1%
	Ocupantes en viviendas particulares sin agua entubada	-	25.7%	4.1%
	Ocupantes en viviendas particulares con piso de tierra	41.1%	23.6%	8.9%
	Ocupantes en viviendas particulares con hacinamiento	-	-	27.1%
	Ocupantes en viviendas particulares habitadas sin refrigerador	-	31.0%	15.4%
	Grado de marginación a nivel localidad	Alto	Alto	Bajo
Cuto de la Esperanza	Población de 15 años o más analfabeta	9.8%	9.0%	6.4%
	Población de 15 años o más sin educación básica	41.8%	35.5%	52.1%
	Ocupantes en viviendas particulares sin drenaje ni excusado	-	-	0.5%
	Ocupantes en viviendas particulares sin energía eléctrica	2.6%	1.8%	0.0%
	Ocupantes en viviendas particulares sin agua entubada	-	1.1%	0.0%
	Ocupantes en viviendas particulares con piso de tierra	6.2%	5.6%	2.3%
	Viviendas particulares con hacinamiento	-	-	14.3%
	Ocupantes en viviendas particulares habitadas sin refrigerador	-	16.8%	5.1%
	Grado de marginación a nivel localidad	Medio	Medio	Muy bajo

**TABLA 3.**

LOCALIDAD	INDICADORES	2000	2010	2020
Chiquimitío	Población de 15 años o más analfabeta	15.0%	10.4%	6.8%
	Población de 15 años o más sin educación básica	53.4%	38.5%	53.6%
	Ocupantes en viviendas particulares sin drenaje ni excusado	-	-	0.1%
	Ocupantes en viviendas particulares sin energía eléctrica	2.1%	0.9%	0.0%
	Ocupantes en viviendas particulares sin agua entubada	-	11.9%	0.5%
	Ocupantes en viviendas particulares con piso de tierra	26.8%	10.0%	2.1%
	Viviendas particulares con hacinamiento	-	-	29.9%
	Ocupantes en viviendas particulares habitadas sin refrigerador	-	20.6%	5.9%
	Grado de marginación a nivel localidad	Alto	Alto	Bajo
Jesús del Monte	Población de 15 años o más analfabeta	12.2%	6.0%	2.7%
	Población de 15 años o más sin educación básica	39.8%	22.6%	23.2%
	Ocupantes en viviendas particulares sin drenaje ni excusado	-	-	0.0%
	Ocupantes en viviendas particulares sin energía eléctrica	2.9%	0.4%	0.0%
	Ocupantes en viviendas particulares sin agua entubada	-	4.3%	0.5%
	Ocupantes en viviendas particulares con piso de tierra	29.5%	10.2%	3.1%
	Viviendas particulares con hacinamiento	-	-	18.9%

**TABLA 3.**

LOCALIDAD	INDICADORES	2000	2010	2020
Jesús del Monte	Ocupantes en viviendas particulares habitadas sin refrigerador	-	14.6%	4.1%
	Grado de marginación a nivel localidad	Medio	Bajo	Muy bajo
Morelos	Población de 15 años o más analfabeta	9.6%	6.9%	4.7%
	Población de 15 años o más sin educación básica	34.1%	24.1%	33.9%
	Ocupantes en viviendas particulares sin drenaje ni excusado	-	-	0.3%
	Ocupantes en viviendas particulares sin energía eléctrica	1.9%	1.2%	0.2%
	Ocupantes en viviendas particulares sin agua entubada	-	9.0%	2.1%
	Ocupantes en viviendas particulares con piso de tierra	11.8%	7.3%	3.2%
	Viviendas particulares con hacinamiento	-	-	20.4%
	Ocupantes en viviendas particulares habitadas sin refrigerador	-	10.9%	4.1%
	Grado de marginación a nivel localidad	Bajo	Bajo	Muy bajo
San Miguel del Monte	Población de 15 años o más analfabeta	14.5%	8.2%	5.6%
	Población de 15 años o más sin educación básica	44.3%	28.3%	46.7%
	Ocupantes en viviendas particulares sin drenaje ni excusado	-	-	5.0%
	Ocupantes en viviendas particulares sin energía eléctrica	11.2%	6.0%	1.2%



**TABLA 3.**

LOCALIDAD	INDICADORES	2000	2010	2020
San Miguel del Monte	Ocupantes en viviendas particulares sin agua entubada	-	15.9%	1.2%
	Ocupantes en viviendas particulares con piso de tierra	65.3%	27.3%	1.7%
	Viviendas particulares con hacinamiento	-	-	44.5%
	Ocupantes en viviendas particulares habitadas sin refrigerador	-	41.5%	22.1%
	Grado de marginación a nivel localidad	Alto	Alto	Bajo
San Nicolás Obispo	Población de 15 años o más analfabeta	23.7%	17.5%	16.8%
	Población de 15 años o más sin educación básica	73.2%	53.5%	57.0%
	Ocupantes en viviendas particulares sin drenaje ni excusado	-	-	0.4%
	Ocupantes en viviendas particulares sin energía eléctrica	3.9%	1.4%	0.6%
	Ocupantes en viviendas particulares sin agua entubada	-	3.1%	1.9%
	Ocupantes en viviendas particulares con piso de tierra	27.9%	10.2%	3.3%
	Viviendas particulares con hacinamiento	-	-	30.9%
	Ocupantes en viviendas particulares habitadas sin refrigerador	-	34.7%	15.9%
	Grado de marginación a nivel localidad	Alto	Alto	Bajo
Santiago Undameo	Población de 15 años o más analfabeta	10.2%	7.6%	5.1%
	Población de 15 años o más sin educación básica	38.8%	25.9%	41.7%

**TABLA 3.**

LOCALIDAD	INDICADORES	2000	2010	2020
Santiago Undameo	Ocupantes en viviendas particulares sin drenaje ni excusado	-	-	0.8%
	Ocupantes en viviendas particulares sin energía eléctrica	2.6%	1.1%	0.5%
	Ocupantes en viviendas particulares sin agua entubada	-	7.1%	0.0%
	Ocupantes en viviendas particulares con piso de tierra	18.4%	12.0%	0.4%
	Viviendas particulares con hacinamiento	-	-	25.2%
Tacúcuaro	Ocupantes en viviendas particulares habitadas sin refrigerador	-	14.7%	7.3%
	Grado de marginación a nivel localidad	Medio	Medio	Muy bajo
	Población de 15 años o más analfabeta	11.1%	16.5%	7.5%
Tacúcuaro	Población de 15 años o más sin educación básica	51.8%	38.1%	53.9%
	Ocupantes en viviendas particulares sin drenaje ni excusado	-	-	0.6%
	Ocupantes en viviendas particulares sin energía eléctrica	7.0%	1.4%	0.1%
	Ocupantes en viviendas particulares sin agua entubada	-	1.7%	0.1%
	Ocupantes en viviendas particulares con piso de tierra	14.7%	12.3%	3.8%
	Viviendas particulares con hacinamiento	-	-	24.2%
	Ocupantes en viviendas particulares habitadas sin refrigerador	-	19.5%	8.9%
	Grado de marginación a nivel localidad	Medio	Alto	Bajo



**TABLA 3.**

LOCALIDAD	INDICADORES	2000	2010	2020
Teremendo de los Reyes	Población de 15 años o más analfabeta	22.8%	16.9%	9.9%
	Población de 15 años o más sin educación básica	57.8%	44.3%	49.9%
	Ocupantes en viviendas particulares sin drenaje ni excusado	-	-	1.0%
	Ocupantes en viviendas particulares sin energía eléctrica	4.4%	1.7%	1.4%
	Ocupantes en viviendas particulares sin agua entubada	-	0.3%	1.2%
	Ocupantes en viviendas particulares con piso de tierra	73.3%	40.6%	23.0%
	Viviendas particulares con hacinamiento	-	-	38.4%
	Ocupantes en viviendas particulares habitadas sin refrigerador	-	57.1%	35.9%
	Grado de marginación a nivel localidad	Alto	Alto	Bajo
Tiripetío	Población de 15 años o más analfabeta	8.9%	7.8%	6.0%
	Población de 15 años o más sin educación básica	37.0-%	28.3%	43.8%
	Ocupantes en viviendas particulares sin drenaje ni excusado	-	-	1.1%
	Ocupantes en viviendas particulares sin energía eléctrica	1.8%	0.2%	0.5%
	Ocupantes en viviendas particulares sin agua entubada	-	2.0%	2.4%

**TABLA 3.**

LOCALIDAD	INDICADORES	2000	2010	2020
Tiripetío	Ocupantes en viviendas particulares con piso de tierra	11.0%	10.8%	3.1%
	Viviendas particulares con hacinamiento	-	-	21.5%
	Ocupantes en viviendas particulares habitadas sin refrigerador	-	10.8%	7.3%
	Grado de marginación a nivel localidad	Bajo	Bajo	Muy bajo

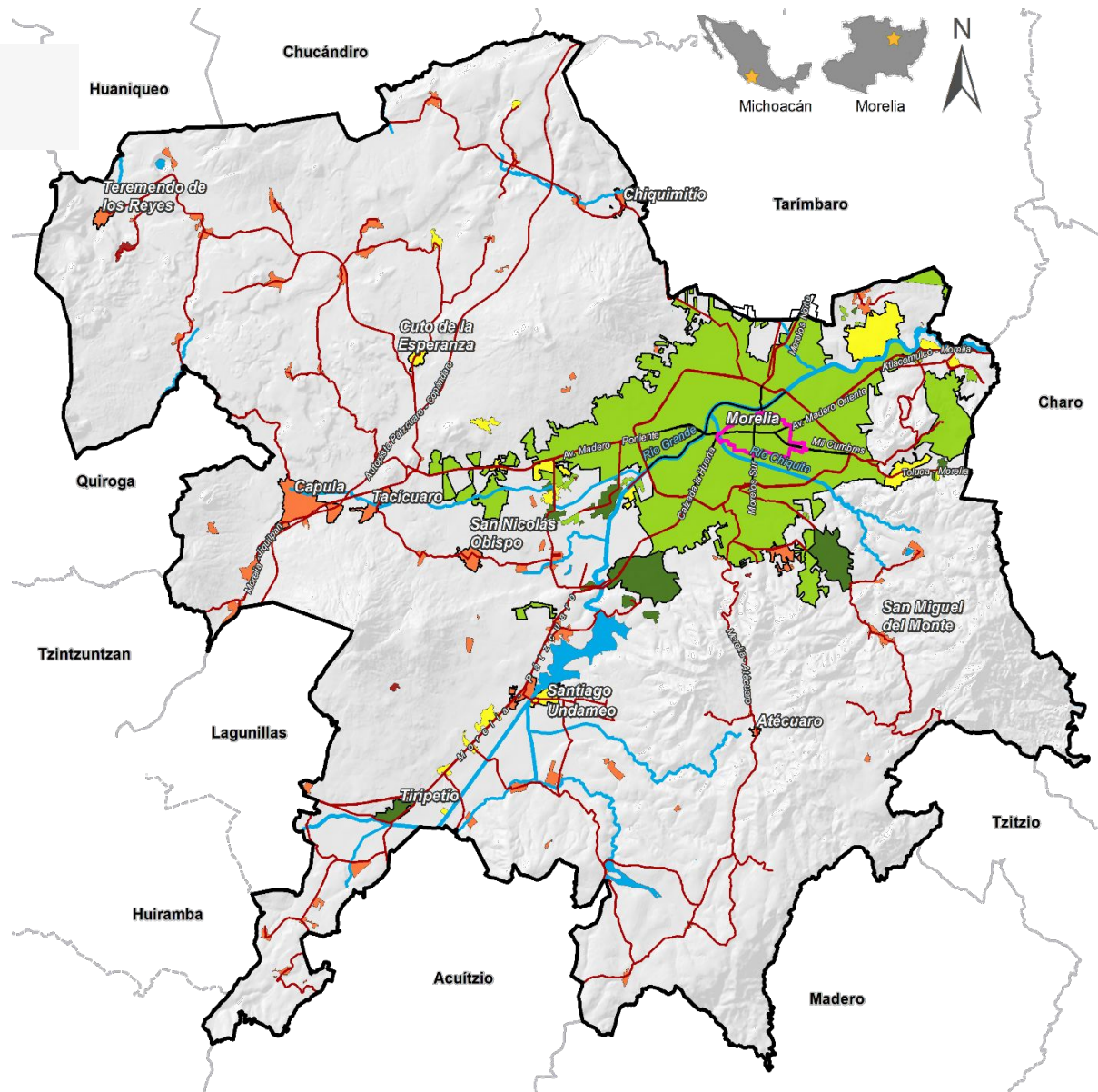
**FUENTE:** Marginación por localidad, (CONAPO 2000, 2010 y 2020).


# M1 Grado de marginación

## Simbología

- Morelia
- Vialidades principales
- Carreteras
- Ámbito de aplicación del Centro Histórico
- Cuerpo de agua
- Grado de marginación**
- Muy alto
- Alto
- Medio
- Bajo
- Muy bajo

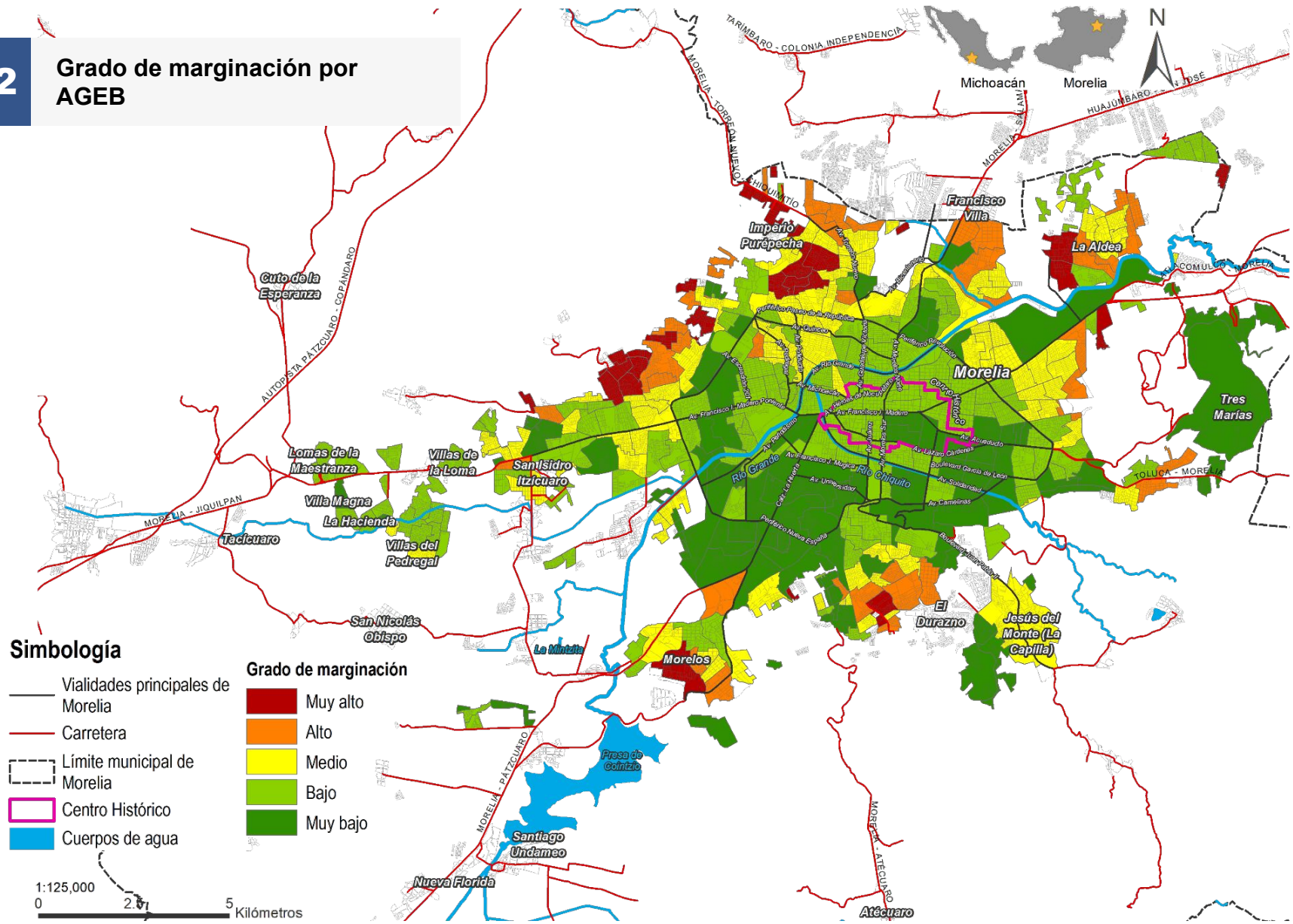
1:250,000  
 0 5 10 Kilómetros



FUENTE: Elaboración propia con base al índice de marginación por localidad, (CONAPO, 2020).

**M2**

**Grado de marginación por AGEB**

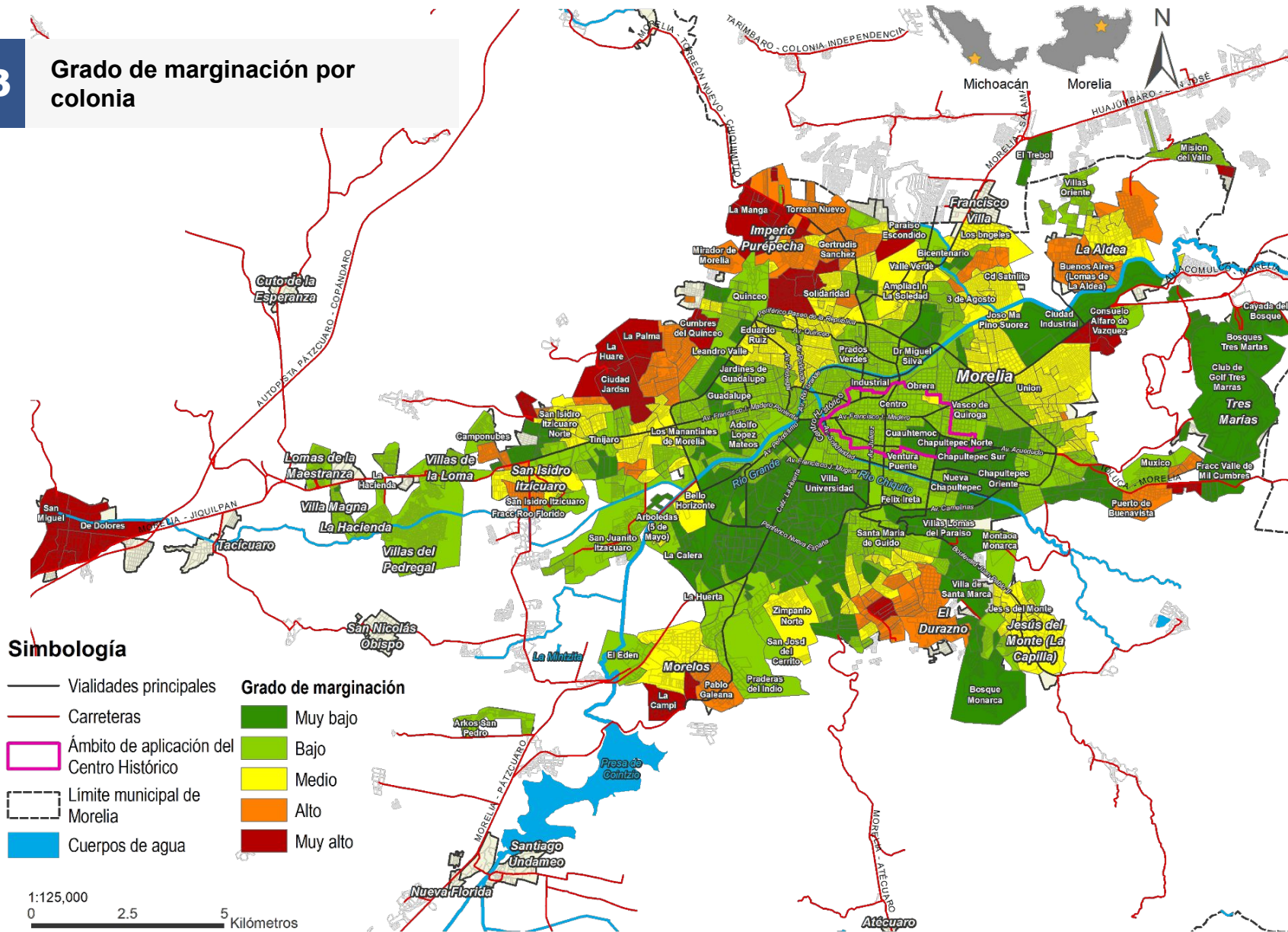


FUENTE: Elaboración propia con base al índice de marginación por AGEB, (CONAPO, 2020).



**M3**

**Grado de marginación por colonia**



FUENTE: Elaboración propia con base al índice de marginación por colonia, (CONAPO, 2020).

# REZAGO SOCIAL

Dado que la Ley General de Desarrollo Social establece que la medición de pobreza debe considerar el carácter multidimensional de la pobreza, el CONEVAL construyó el Índice de Rezago Social, incorporando indicadores de educación, de acceso a servicios de salud, de servicios básicos, de calidad y espacios en la vivienda y activos en el hogar.

El Índice de Rezago Social es una medida ponderada que resumen cuatro indicadores de carencias sociales (educación, salud, servicios básicos y calidad y espacios en la vivienda) en un solo índice que tiene como finalidad ordenar a las unidades de observación según sus carencias sociales (CONEVAL, 2022). En la tabla 4 se describen los indicadores usados para generar el índice de rezago social.

**TABLA 4.** Carencias sociales

INDICADOR	DEFINICIÓN
Rezago educativo	Se considera a la gente que se encuentra en rezago educativo, cuando cumple con alguno de los siguientes criterios: a) tiene de tres a quince años, no cuenta con la educación básica obligatoria y no asiste a un centro de educación formal; b) nació antes de 1982 y no cuenta con el nivel de educación obligatoria vigente en el momento en que debía haberla cursado (primaria completa); c) nació a partir de 1982 y no cuenta con el nivel de educación obligatoria (secundaria completa).
Carencia de acceso a los servicios de salud	Personas que no cuentan con adscripción o derecho a recibir servicios médicos de alguna institución dedicada a ello, incluyendo las públicas de seguridad social (Instituto de Salud para el Bienestar, IMSS, ISSSTE federal o estatal, Pemex, Ejército o Marina), o a servicios médicos privados.

## DATOS RELEVANTES DEL MUNICIPIO DE MORELIA EN 2020



**MUY BAJO**

GRADO DE REZAGO SOCIAL



**23.8%**

DE LOS HABITANTES SE ENCUENTRAN EN POBREZA MODERADA



**27.3%**

DE LOS HABITANTES SE ENCUENTRAN EN POBREZA EXTREMA



**3.4%**

DE LOS HABITANTES SE ENCUENTRAN EN POBREZA EXTREMA



**TABLA 4.**

Carencia de acceso a la seguridad social	Considera diferentes posibilidades de acceso al conjunto de mecanismos diseñados para garantizar los medios de subsistencia de los individuos y sus familias ante eventualidades, como accidentes o enfermedades, o ante circunstancias socialmente reconocidas, como la vejez y el embarazo.
Carencia de calidad y espacios de la vivienda	Señala el entorno físico donde viven las personas; los espacios que contempla la medición de esta carencia son los techos, los muros y los pisos, cuyos materiales protejan a los habitantes de la vivienda del clima y que no dañen su salud. Además, se considera que los espacios deben dar privacidad a los residentes, evitando el hacinamiento.
Carencia de acceso a los servicios básicos en la vivienda	Es la disponibilidad de servicios básicos en la vivienda y si las personas residen en una vivienda con al menos una de las siguientes características: el agua se obtiene de un pozo, río, lago, arroyo, pipa; o bien, el agua entubada se adquiere por acarreo de otra vivienda, o de la llave pública o hidrante. No cuentan con servicio de drenaje o el desagüe tiene conexión a una tubería que va a dar a un río, lago, mar, barranca o grieta. No disponen de energía eléctrica. El combustible que se usa para cocinar o calentar los alimentos es leña o carbón sin chimenea.

**FUENTE:** CONEVAL, 2021 y 2022.

Para obtener el dato de las personas que se encuentran en estado de pobreza el CONEVAL (2020) considera que al menos tengan una carencia (de los indicadores antes mencionados) y su ingreso es insuficiente para adquirir los bienes y servicios que requieren para satisfacerla. Las personas con pobreza moderada son aquellas que siendo pobres, no llegan a estar en pobreza extrema y se define al calcular la diferencia entre la incidencia de la población en ambos niveles. Para el cálculo de ésta se toma en cuenta a las personas que tienen tres o más carencias y que se encuentren debajo de la línea de bienestar mínimo (ingresos). Las personas en esta situación disponen de un ingreso tan bajo que, aun si lo usaran por completo en la adquisición de alimentos, no podrían obtener los nutrientes necesarios para tener una vida sana (CONEVAL, 2019).

Dado que la Ley General de Desarrollo Social establece que la medición de pobreza debe considerar su carácter multidimensional, el CONEVAL construyó el Índice de Rezago Social, incorporando indicadores de educación, de acceso a servicios de salud, de servicios básicos, de calidad y espacios en la vivienda y activos en el hogar. Rezago social es una medida ponderada que une cuatro indicadores de carencias sociales (educación, salud, servicios básicos y calidad, y espacios en la vivienda), en un solo índice que tiene como finalidad ordenar a las unidades de observación según sus carencias sociales.

A continuación se presenta una serie de tablas que contienen la información de pobreza del Municipio de Morelia y con información histórica:

**TABLA 5.** Población con carencias sociales

INDICADOR	2010	% DEL TOTAL DE LA POBLACIÓN	2020	% DEL TOTAL DE LA POBLACIÓN
Rezago educativo	139,359	19.7	117,848	14
Acceso salud	264,743	37.5	278,621	33.2
Acceso a seguridad social	387,334	54.8	395,278	47.1
Calidad y espacios vivienda	77,324	10.9	44,334	5.3
Acceso a servicios básicos en la vivienda	98,088	13.9	42,172	5
Acceso a la alimentación	138,753	19.6	123,894	14.8
Con al menos una carencia social	463,234	65.6	510,072	60.8
Con tres o más carencias sociales	173,204	24.5	113,595	13.5

**FUENTE:** Pobreza a nivel municipio, (CONEVAL, 2010-2020).

**TABLA 6.** Nivel de pobreza en la población durante el periodo 2010-2020

INDICADOR	2010	% DEL TOTAL DE LA POBLACIÓN	2020	% DEL TOTAL DE LA POBLACIÓN
Pobreza moderada	220,793	26.3	200,117	23.8
Pobreza	269,094	32.1	228,710	27.3
Pobreza extrema	48,300	5.8	28,593	3.4

**FUENTE:** Pobreza a nivel municipio, (CONEVAL 2010-2020).

**TABLA 7.** Población con ingresos inferiores a la línea de pobreza durante el periodo 2010-2020

INDICADOR	2010	% DEL TOTAL DE LA POBLACIÓN	2020	% DEL TOTAL DE LA POBLACIÓN
Ingreso inferior a la línea de pobreza	323,745	38.6	291,216	38.6
Ingreso inferior a la línea de pobreza extrema	94,170	11.2	83,087	11.2

**FUENTE:** Pobreza a nivel municipio, (CONEVAL 2010-2020).





## M4 Grado de rezago social

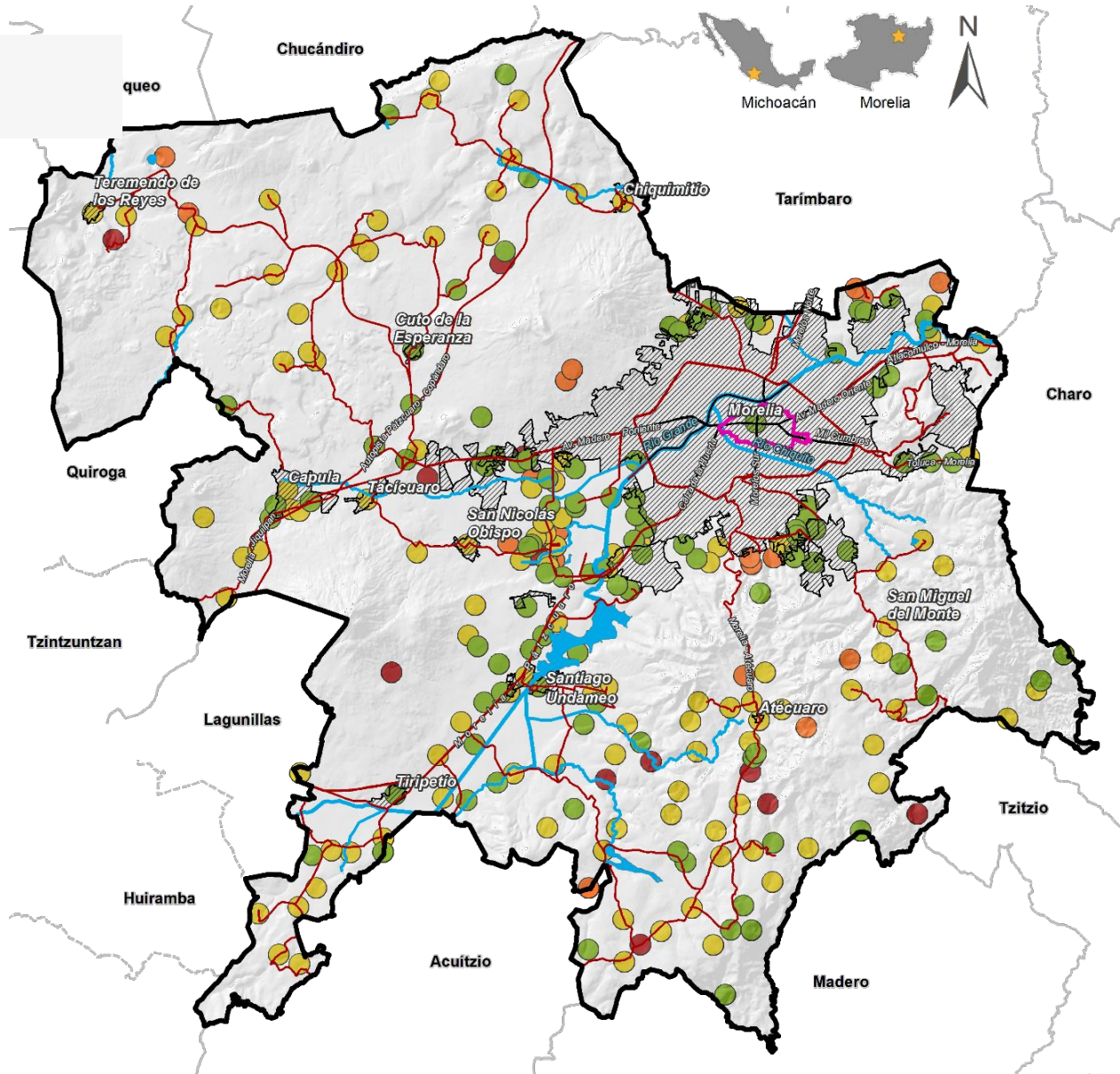
### Simbología

- Limite municipal de Morelia
- Vialidades principales de Morelia
- Carretera
- Centro Histórico
- Limite del área urbana
- Cuerpos de agua

### Grado de rezago social

- Muy bajo
- Bajo
- Medio
- Alto

1:250,000  
 0 5 10 Kilómetros



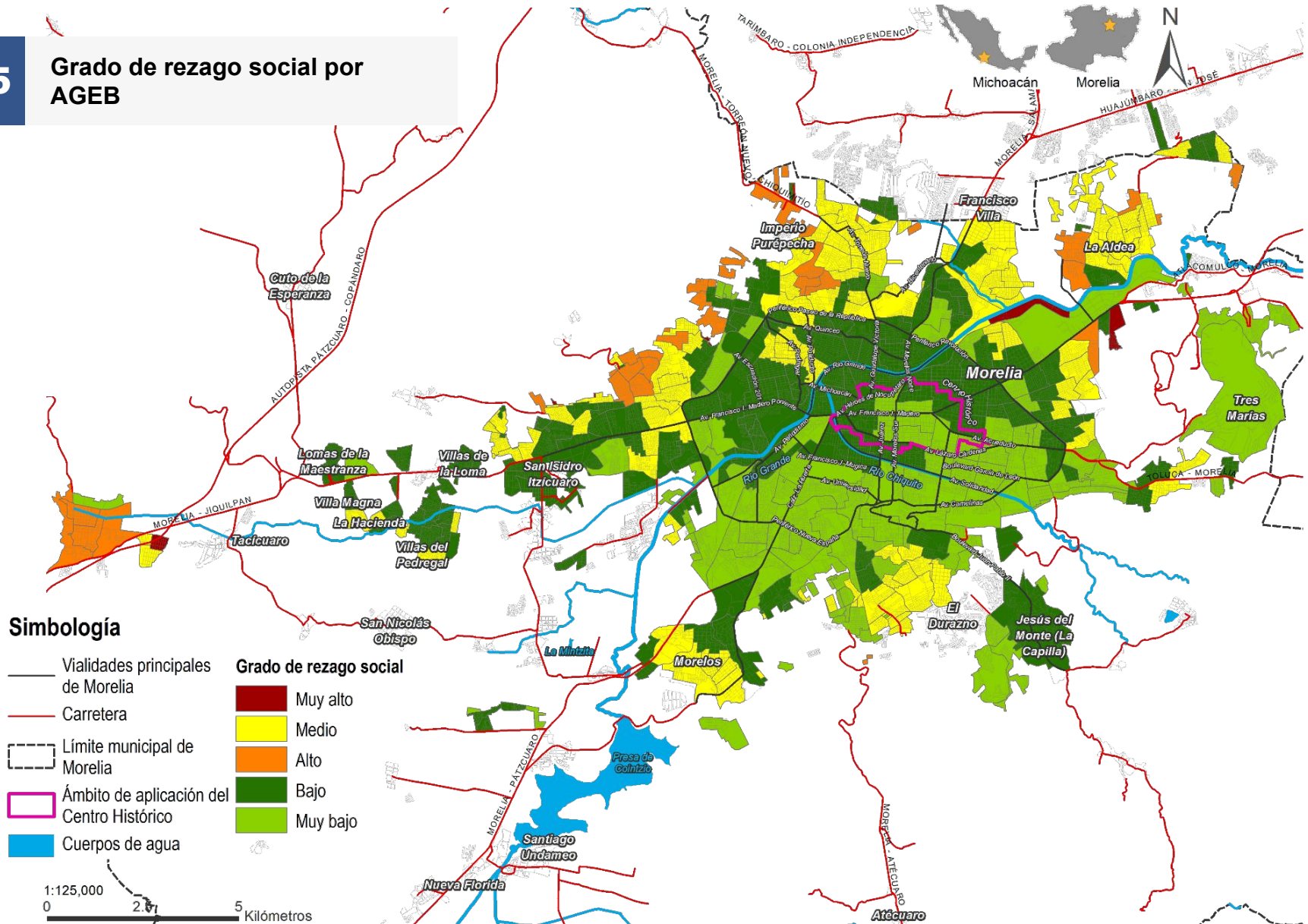
FUENTE: Elaboración propia con base al índice de rezago social por localidad, (CONEVAL, 2020).

NOTA: No se representan las localidades que no cuentan con información.



**M5**

**Grado de rezago social por AGEB**



FUENTE: Elaboración propia con base al índice de rezago social por AGEB urbana, (CONEVAL, 2020).

# FUENTES DE INFORMACIÓN

COESPO. (2019). Marginación. Obtenido de:

<https://coespo.edomex.gob.mx/sites/coespo.edomex.gob.mx/files/files/2019/Nuevos/Marginacio%CC%81n.pdf>

CONAPO. (1990-2015). Índice de marginación por localidad 1990-2010. Obtenido de:

<https://www.gob.mx/conapo/documentos/indices-de-marginacion-1990-2010>

CONAPO. (2000). Índice de marginación por entidad federativa y municipio. Obtenido de:

<https://datos.gob.mx/busca/dataset/indice-de-marginacion-carencias-poblacionales-por-localidad-municipio-y-entidad>

CONAPO. (2000). Índice de marginación por entidad federativa y municipio. Obtenido de:

<https://datos.gob.mx/busca/dataset/indice-de-marginacion-carencias-poblacionales-por-localidad-municipio-y-entidad>

CONAPO. (2010). Índice de marginación por entidad federativa y municipio. Obtenido de:

<https://datos.gob.mx/busca/dataset/indice-de-marginacion-carencias-poblacionales-por-localidad-municipio-y-entidad>

CONAPO. (2010). Índice de marginación urbana por colonia. Obtenido de:

<https://www.gob.mx/conapo/documentos/indices-de-marginacion-2020-284372>

CONAPO. (2020). Índice de marginación por entidad federativa y municipio. Obtenido de:

<https://datos.gob.mx/busca/dataset/indice-de-marginacion-carencias-poblacionales-por-localidad-municipio-y-entidad>

CONAPO. (2020). Índice de marginación por localidad. Obtenido de:

<https://www.gob.mx/conapo/documentos/indices-de-marginacion-2020-284372>

CONAPO. (2020). Índice de marginación urbana por AGEB. Obtenido de:

<https://www.gob.mx/conapo/documentos/indices-de-marginacion-2020-284372>

CONEVAL (2022) Medición de la pobreza. Obtenido de:

<https://www.coneval.org.mx/Medicion/IRS/Paginas/Que-es-el-indice-de-rezago-social.aspx#:~:text=El%20%C3%8Dndice%20de%20Rezago%20Social%20es%20una%20medida%20ponderada%20que%20observa%20vac%C3%B3n%20seg%C3%BAAn%20sus%20carencias%20sociales>

CONEVAL. (2010). Índice de rezago social por entidades federativas y municipios 2010. Obtenido de:

[https://www.coneval.org.mx/InformesPublicaciones/InformesPublicaciones/Documents/Lineas\\_pobreza.pdf](https://www.coneval.org.mx/InformesPublicaciones/InformesPublicaciones/Documents/Lineas_pobreza.pdf)

CONEVAL. (2019). Construcción de las líneas de pobreza por ingresos. Obtenido de:

[https://www.coneval.org.mx/InformesPublicaciones/InformesPublicaciones/Documents/Lineas\\_pobreza.pdf](https://www.coneval.org.mx/InformesPublicaciones/InformesPublicaciones/Documents/Lineas_pobreza.pdf)

CONEVAL. (2020). Índice de rezago social por AGEB urbana 2020. Obtenido de:

[https://www.coneval.org.mx/InformesPublicaciones/InformesPublicaciones/Documentos/Lineas\\_pobreza.pdf](https://www.coneval.org.mx/InformesPublicaciones/InformesPublicaciones/Documentos/Lineas_pobreza.pdf)

CONEVAL. (2020). Índice de rezago social por entidades federativas y municipios 2020. Obtenido de:

[https://www.coneval.org.mx/InformesPublicaciones/InformesPublicaciones/Documentos/Lineas\\_pobreza.pdf](https://www.coneval.org.mx/InformesPublicaciones/InformesPublicaciones/Documentos/Lineas_pobreza.pdf)

CONEVAL. (2020). Índice de rezago social por localidades 2020. Obtenido de:

[https://www.coneval.org.mx/InformesPublicaciones/InformesPublicaciones/Documentos/Lineas\\_pobreza.pdf](https://www.coneval.org.mx/InformesPublicaciones/InformesPublicaciones/Documentos/Lineas_pobreza.pdf)

CONEVAL. (2021). Nota técnica sobre la carencia por acceso a los servicios de salud 2018-2020. Obtenido de:

[https://www.coneval.org.mx/Medicion/MP/Documents/MMP\\_2018\\_2020/Notas\\_pobreza\\_2020/Nota\\_tecnica\\_sobre\\_la\\_carencia\\_por\\_acceso\\_a\\_los\\_servicios\\_de\\_salud\\_2018\\_2020.pdf](https://www.coneval.org.mx/Medicion/MP/Documents/MMP_2018_2020/Notas_pobreza_2020/Nota_tecnica_sobre_la_carencia_por_acceso_a_los_servicios_de_salud_2018_2020.pdf)

CONEVAL. (2022). Carencia por acceso a la alimentación. Obtenido de:

[https://www.coneval.org.mx/Evaluacion/IEPSM/Documents/Consideraciones2020\\_Fichas/Carencia\\_por\\_acceso\\_a\\_la\\_alimentacion\\_2020.pdf](https://www.coneval.org.mx/Evaluacion/IEPSM/Documents/Consideraciones2020_Fichas/Carencia_por_acceso_a_la_alimentacion_2020.pdf)

CONEVAL. (2022). Carencia por acceso a seguridad social. Obtenido de:

[https://www.coneval.org.mx/Medicion/MP/Documents/MMP\\_2018\\_2020/Notas\\_pobreza\\_2020/Nota\\_tecnica\\_sobre\\_la\\_carencia\\_por\\_acceso\\_a\\_los\\_servicios\\_de\\_salud\\_2018\\_2020.pdf](https://www.coneval.org.mx/Medicion/MP/Documents/MMP_2018_2020/Notas_pobreza_2020/Nota_tecnica_sobre_la_carencia_por_acceso_a_los_servicios_de_salud_2018_2020.pdf)

CONEVAL. (2022). Carencia por acceso a servicios básicos de la vivienda. Obtenido de:

[https://www.coneval.org.mx/Medicion/MP/Documents/MMP\\_2018\\_2020/Notas\\_pobreza\\_2020/Nota\\_tecnica\\_sobre\\_la\\_carencia\\_por\\_acceso\\_a\\_los\\_servicios\\_de\\_salud\\_2018\\_2020.pdf](https://www.coneval.org.mx/Medicion/MP/Documents/MMP_2018_2020/Notas_pobreza_2020/Nota_tecnica_sobre_la_carencia_por_acceso_a_los_servicios_de_salud_2018_2020.pdf)

CONEVAL. (2022). Carencia por calidad y espacios de la vivienda. Obtenido de:

[https://www.coneval.org.mx/Medicion/MP/Documents/MMP\\_2018\\_2020/Notas\\_pobreza\\_2020/Nota\\_tecnica\\_sobre\\_la\\_carencia\\_por\\_acceso\\_a\\_los\\_servicios\\_de\\_salud\\_2018\\_2020.pdf](https://www.coneval.org.mx/Medicion/MP/Documents/MMP_2018_2020/Notas_pobreza_2020/Nota_tecnica_sobre_la_carencia_por_acceso_a_los_servicios_de_salud_2018_2020.pdf)

CONEVAL. (2022). Rezago educativo. Obtenido de:

[https://www.coneval.org.mx/Evaluacion/IEPSM/Documents/IEPSM\\_2022/Rezago\\_educativo.pdf](https://www.coneval.org.mx/Evaluacion/IEPSM/Documents/IEPSM_2022/Rezago_educativo.pdf)



