

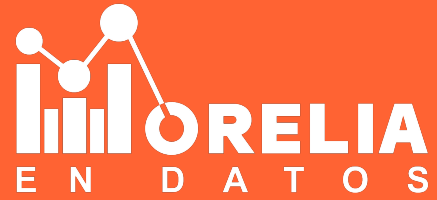


**Morelia**  
H. Ayuntamiento



# SECTORES ECONÓMICOS

# B2



# B2. SECTORES ECONÓMICOS

ACTUALIZACIÓN: 18 NOVIEMBRE 2022



## 1

### DESCRIPCIÓN

Sectores económicos

01

## 2

### INDICADORES

- T1. Unidades económicas por sector en el Municipio.
- T2. Histórico de unidades económicas por sector en el Municipio.
- T3. Población económicamente activa por sector económico en la ciudad de Morelia.
- T4. Principales indicadores ocupacionales por sector económico en el Municipio.
- T5. Valor de la producción agropecuaria de la región Cuitzeo en millones de pesos.
- T6. Producción agrícola en el Municipio.
- T7. Producción pecuaria en el Municipio.
- T8. Principales indicadores económicos por sector económico en el Municipio.

## 3

### MAPAS TEMÁTICOS

- M1. Unidades económicas del sector primario 08
- M2. Unidades económicas del sector secundario 09
- M3. Unidades económicas del sector terciario 10

## 4

### FUENTES DE INFORMACIÓN

- Fuentes de información 11

# SECTORES ECONÓMICOS

La economía moreliana se encuentra integrada por los sectores primario, secundario y terciario:

- El sector primario. Se basa en el aprovechamiento de los recursos naturales para producir alimentos y proveer materias primas para otros sectores económicos. Recientemente, se ha consolidado como fuente potencial para la elaboración de bioenergéticos.
- El sector secundario. Compuesto por las actividades industriales, mineras, energéticas y de construcción. Relacionado con la transformación de materias primas en productos manufacturados, de consumo final o consumidos en la producción de otros bienes.
- El sector terciario. Conjunto de actividades relacionadas con los servicios de transportes, servicios financieros, educación, hotelería, espectáculos, etc. En general, todas aquellas que no quedan encuadradas dentro de los otros sectores. Como características comunes, destaca que su producción consiste en bienes inmateriales y no son fácilmente transportables y almacenables.

Cabe mencionar que la información proporcionada en las siguientes tablas proviene de diferentes fuentes, el Directorio Estadístico Nacional de Unidades Económicas (DENUE) recopila información de las localidades urbanas de 2,500 habitantes y más, así como de algunas localidades rurales importantes; mientras que el Sistema de Información Agroalimentaria de Consulta (SIACON) recaba información a escala nacional con imágenes satelitales, proyectos de recopilación de información en campo y drones por lo que la información final puede presentar diferencias.

## DATOS RELEVANTES DEL MUNICIPIO DE MORELIA EN 2020



**48,799**

UNIDADES ECONÓMICAS EN EL MUNICIPIO



**88.8% DEL TOTAL**

SON UNIDADES ECONÓMICAS DEL SECTOR TERCIARIO



**79% DEL PEA**

TRABAJA EN EL SECTOR TERCIARIO



**38,679.2 MILLONES**

DE PESOS GENERADOS POR EL SECTOR TERCIARIO

**TABLA 1.** Unidades económicas por sector en el Municipio en 2022

SECTOR	TOTAL DE UNIDADES ECONÓMICAS	PERSONAL OCUPADO EN LA UNIDAD ECONÓMICA	TOTAL DE UNIDADES ECONÓMICAS	%
Sector Primario (0.05%)	23	0 a 5 personas	19	82.6
		6 a 10 personas	3	13.0
		11 a 30 personas	1	4.4
Sector Secundario (11.19%)	5,460	0 a 5 personas	4,759	87.2
		6 a 10 personas	298	5.4
		11 a 30 personas	249	4.6
		31 a 50 personas	57	1.0
		51 a 100 personas	49	0.9
		101 a 250 personas	31	0.6
		251 y más personas	17	0.3
Sector Terciario (88.76%)	43,316	0 a 5 personas	37,429	86.4
		6 a 10 personas	2,802	6.5
		11 a 30 personas	2,131	4.9
		31 a 50 personas	404	0.9
		51 a 100 personas	288	0.7
		101 a 250 personas	185	0.4
		251 y más personas	77	0.2

**FUENTE:** Directorio Estadístico Nacional de Unidades Económicas, (DENUE, 2022).

**TABLA 2.** Histórico de unidades económicas por sector en el Municipio en 2022

SECTORES	UE	2015	2016	2017	2019	2020	2021	2022
Sector Terciario	Total	39,883	40,303	40,489	40,949	42,286	43,236	43,316
	%	89.00	88.79	88.77	88.83	88.77	88.73	88.76
Sector Secundario	Total	4,908	5,065	5,098	5,123	5,396	5,466	5,460
	%	10.95	11.16	11.18	11.11	11.19	11.22	11.19
Sector Primario	Total	23	25	25	25	20	23	23
	%	0.05	0.05	0.05	0.06	0.04	0.05	0.05

**FUENTE:** Directorio Estadístico Nacional de Unidades Económicas, (DENUE, 2022).

**TABLA 3.** Población económicamente activa por sector económico en la ciudad de Morelia del periodo 2010-2022

INDICADORES	2010	%	2014	%	2018	%	2022	%
<b>Sector Primario (SP)</b>	<b>2,372</b>	<b>0.9</b>	<b>2,806</b>	<b>1.0</b>	<b>2,131</b>	<b>0.6</b>	<b>4,888</b>	<b>1.3</b>
Agricultura, ganadería, silvicultura, caza y pesca	2,372	0.9	2,806	1.0	2,131	0.6	4,888	1.3
<b>Sector Secundario (SS)</b>	<b>49,675</b>	<b>19.0</b>	<b>50,798</b>	<b>18.1</b>	<b>59,043</b>	<b>17.8</b>	<b>73,411</b>	<b>19.7</b>
Industria extractiva y de la electricidad	1,917	0.7	1,207	0.4	1,213	0.4	2,945	0.8
Industria manufacturera	23,983	9.2	29,455	10.5	27,963	8.4	34,714	9.3
Construcción	23,775	9.1	20,136	7.2	29,867	9.0	35,752	9.6
<b>Sector Terciario (ST)</b>	<b>209,995</b>	<b>80.14</b>	<b>227,532</b>	<b>80.93</b>	<b>271,017</b>	<b>81.58</b>	<b>295,284</b>	<b>79.04</b>
Comercio	62,477	23.8	63,819	22.7	69,856	21.0	81,495	21.8



TABLA 3.

INDICADORES	2010	%	2014	%	2018	%	2022	%
Restaurantes y servicios de alojamiento	19,998	7.6	24,811	8.8	29,946	9.0	30,245	8.1
Transportes, comunicaciones, correo y almacenamiento	14,838	5.7	19,675	7.0	21,147	6.4	18,794	5.0
Servicios profesionales, financieros y corporativos	22,284	8.5	25,461	9.1	33,814	10.2	30,740	8.2
Servicios sociales	35,872	13.7	37,648	13.4	51,537	15.5	55,843	14.9
Servicios diversos	28,792	11.0	31,226	11.1	36,040	10.8	45,725	12.2
Gobierno y organismos internacionales	25,764	9.8	24,892	8.9	28,677	8.6	32,442	8.7
<b>NO ESPECIFICADO</b>	<b>88</b>	<b>0.03</b>	<b>627</b>	<b>0.22</b>	<b>493</b>	<b>0.15</b>	<b>377</b>	<b>0.10</b>

FUENTE: Encuesta Nacional de Ocupación y Empleo, (ENOE, 2010-2022).

TABLA 4. Principales indicadores ocupacionales por sector económico en el Municipio en 2019

ACTIVIDAD ECONÓMICA POR SECTOR	PERSONAL OCUPADO TOTAL	%	PERSONAL REMUNERADO TOTAL	%	TOTAL DE RENUMERACIONES (MD)	%
<b>SECTOR PRIMARIO</b>	<b>74</b>	<b>0.04</b>	<b>22</b>	<b>0.02</b>	<b>0.9</b>	<b>0.01</b>

TABLA 4.

ACTIVIDAD ECONÓMICA POR SECTOR	PERSONAL OCUPADO TOTAL	%	PERSONAL REMUNERADO TOTAL	%	TOTAL DE RENUMERACIONES (MD)	%
Agricultura, cría y explotación de animales, forestal, pesca y caza	74	0.04	22	0.02	1	0.01
<b>SECTOR SECUNDARIO</b>	<b>32,934</b>	<b>16.4</b>	<b>22,658</b>	<b>19.0</b>	<b>2,345</b>	<b>21.1</b>
Minería	-	-	-	-	-	-
Construcción	9,387	4.7	8,615	7.2	564	5.1
Energía eléctrica, suministro de agua y de gas por ductos al consumidor final	-	-	-	-	-	-
Industrias manufactureras	23,547	11.7	14,043	11.8	1,781	16.0
<b>SECTOR TERCIARIO</b>	<b>168,232</b>	<b>83.6</b>	<b>96,431</b>	<b>81.0</b>	<b>8,795</b>	<b>78.9</b>
Comercio al por mayor	13,529	6.7	10,000	8.4	1,139	10.2
Comercio al por menor	49,948	24.8	20,143	16.9	1,451	13.0
Transportes, correos y almacenamiento	6,976	3.5	5,353	4.5	579	5.2
Información en medios masivos	3,062	1.5	2,724	2.3	910	8.2
Servicios financieros y de seguros	3,069	1.5	2,225	1.9	356	3.2
Corporativos	-	-	-	-	-	-

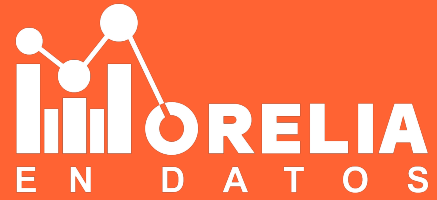


**Morelia**  
H. Ayuntamiento



# SECTORES ECONÓMICOS

# B2





# B2. SECTORES ECONÓMICOS

ACTUALIZACIÓN: 18 NOVIEMBRE 2022



## 1

### DESCRIPCIÓN

Sectores económicos

01

## 3

### MAPAS TEMÁTICOS

- M1. Unidades económicas del sector primario 08
- M2. Unidades económicas del sector secundario 09
- M3. Unidades económicas del sector terciario 10

## 2

### INDICADORES

- T1. Unidades económicas por sector en el Municipio.
- T2. Histórico de unidades económicas por sector en el Municipio.
- T3. Población económicamente activa por sector económico en la ciudad de Morelia.
- T4. Principales indicadores ocupacionales por sector económico en el Municipio.
- T5. Valor de la producción agropecuaria de la región Cuitzeo en millones de pesos.
- T6. Producción agrícola en el Municipio.
- T7. Producción pecuaria en el Municipio.
- T8. Principales indicadores económicos por sector económico en el Municipio.

## 4

### FUENTES DE INFORMACIÓN

- Fuentes de información 11

# SECTORES ECONÓMICOS

La economía moreliana se encuentra integrada por los sectores primario, secundario y terciario:

- El sector primario. Se basa en el aprovechamiento de los recursos naturales para producir alimentos y proveer materias primas para otros sectores económicos. Recientemente, se ha consolidado como fuente potencial para la elaboración de bioenergéticos.
- El sector secundario. Compuesto por las actividades industriales, mineras, energéticas y de construcción. Relacionado con la transformación de materias primas en productos manufacturados, de consumo final o consumidos en la producción de otros bienes.
- El sector terciario. Conjunto de actividades relacionadas con los servicios de transportes, servicios financieros, educación, hotelería, espectáculos, etc. En general, todas aquellas que no quedan encuadradas dentro de los otros sectores. Como características comunes, destaca que su producción consiste en bienes inmateriales y no son fácilmente transportables y almacenables.

Cabe mencionar que la información proporcionada en las siguientes tablas proviene de diferentes fuentes, el Directorio Estadístico Nacional de Unidades Económicas (DENUE) recopila información de las localidades urbanas de 2,500 habitantes y más, así como de algunas localidades rurales importantes; mientras que el Sistema de Información Agroalimentaria de Consulta (SIACON) recaba información a escala nacional con imágenes satelitales, proyectos de recopilación de información en campo y drones por lo que la información final puede presentar diferencias.

## DATOS RELEVANTES DEL MUNICIPIO DE MORELIA EN 2020



**48,799**

UNIDADES ECONÓMICAS EN EL MUNICIPIO



**88.8% DEL TOTAL**

SON UNIDADES ECONÓMICAS DEL SECTOR TERCIARIO



**79% DEL PEA**

TRABAJA EN EL SECTOR TERCIARIO



**38,679.2 MILLONES**

DE PESOS GENERADOS POR EL SECTOR TERCIARIO

**TABLA 1.** Unidades económicas por sector en el Municipio en 2022

SECTOR	TOTAL DE UNIDADES ECONÓMICAS	PERSONAL OCUPADO EN LA UNIDAD ECONÓMICA	TOTAL DE UNIDADES ECONÓMICAS	%
Sector Primario (0.05%)	23	0 a 5 personas	19	82.6
		6 a 10 personas	3	13.0
		11 a 30 personas	1	4.4
Sector Secundario (11.19%)	5,460	0 a 5 personas	4,759	87.2
		6 a 10 personas	298	5.4
		11 a 30 personas	249	4.6
		31 a 50 personas	57	1.0
		51 a 100 personas	49	0.9
		101 a 250 personas	31	0.6
		251 y más personas	17	0.3
Sector Terciario (88.76%)	43,316	0 a 5 personas	37,429	86.4
		6 a 10 personas	2,802	6.5
		11 a 30 personas	2,131	4.9
		31 a 50 personas	404	0.9
		51 a 100 personas	288	0.7
		101 a 250 personas	185	0.4
		251 y más personas	77	0.2

**FUENTE:** Directorio Estadístico Nacional de Unidades Económicas, (DENUE, 2022).

**TABLA 2.** Histórico de unidades económicas por sector en el Municipio en 2022

SECTORES	UE	2015	2016	2017	2019	2020	2021	2022
Sector Terciario	Total	39,883	40,303	40,489	40,949	42,286	43,236	43,316
	%	89.00	88.79	88.77	88.83	88.77	88.73	88.76
Sector Secundario	Total	4,908	5,065	5,098	5,123	5,396	5,466	5,460
	%	10.95	11.16	11.18	11.11	11.19	11.22	11.19
Sector Primario	Total	23	25	25	25	20	23	23
	%	0.05	0.05	0.05	0.06	0.04	0.05	0.05

**FUENTE:** Directorio Estadístico Nacional de Unidades Económicas, (DENUE, 2022).

**TABLA 3.** Población económicamente activa por sector económico en la ciudad de Morelia del periodo 2010-2022

INDICADORES	2010	%	2014	%	2018	%	2022	%
<b>Sector Primario (SP)</b>	<b>2,372</b>	<b>0.9</b>	<b>2,806</b>	<b>1.0</b>	<b>2,131</b>	<b>0.6</b>	<b>4,888</b>	<b>1.3</b>
Agricultura, ganadería, silvicultura, caza y pesca	2,372	0.9	2,806	1.0	2,131	0.6	4,888	1.3
<b>Sector Secundario (SS)</b>	<b>49,675</b>	<b>19.0</b>	<b>50,798</b>	<b>18.1</b>	<b>59,043</b>	<b>17.8</b>	<b>73,411</b>	<b>19.7</b>
Industria extractiva y de la electricidad	1,917	0.7	1,207	0.4	1,213	0.4	2,945	0.8
Industria manufacturera	23,983	9.2	29,455	10.5	27,963	8.4	34,714	9.3
Construcción	23,775	9.1	20,136	7.2	29,867	9.0	35,752	9.6
<b>Sector Terciario (ST)</b>	<b>209,995</b>	<b>80.14</b>	<b>227,532</b>	<b>80.93</b>	<b>271,017</b>	<b>81.58</b>	<b>295,284</b>	<b>79.04</b>
Comercio	62,477	23.8	63,819	22.7	69,856	21.0	81,495	21.8

TABLA 3.

INDICADORES	2010	%	2014	%	2018	%	2022	%
Restaurantes y servicios de alojamiento	19,998	7.6	24,811	8.8	29,946	9.0	30,245	8.1
Transportes, comunicaciones, correo y almacenamiento	14,838	5.7	19,675	7.0	21,147	6.4	18,794	5.0
Servicios profesionales, financieros y corporativos	22,284	8.5	25,461	9.1	33,814	10.2	30,740	8.2
Servicios sociales	35,872	13.7	37,648	13.4	51,537	15.5	55,843	14.9
Servicios diversos	28,792	11.0	31,226	11.1	36,040	10.8	45,725	12.2
Gobierno y organismos internacionales	25,764	9.8	24,892	8.9	28,677	8.6	32,442	8.7
<b>NO ESPECIFICADO</b>	<b>88</b>	<b>0.03</b>	<b>627</b>	<b>0.22</b>	<b>493</b>	<b>0.15</b>	<b>377</b>	<b>0.10</b>

FUENTE: Encuesta Nacional de Ocupación y Empleo, (ENOE, 2010-2022).

TABLA 4. Principales indicadores ocupacionales por sector económico en el Municipio en 2019

ACTIVIDAD ECONÓMICA POR SECTOR	PERSONAL OCUPADO TOTAL	%	PERSONAL REMUNERADO TOTAL	%	TOTAL DE RENUMERACIONES (MD)	%
<b>SECTOR PRIMARIO</b>	<b>74</b>	<b>0.04</b>	<b>22</b>	<b>0.02</b>	<b>0.9</b>	<b>0.01</b>

TABLA 4.

ACTIVIDAD ECONÓMICA POR SECTOR	PERSONAL OCUPADO TOTAL	%	PERSONAL REMUNERADO TOTAL	%	TOTAL DE RENUMERACIONES (MD)	%
Agricultura, cría y explotación de animales, forestal, pesca y caza	74	0.04	22	0.02	1	0.01
<b>SECTOR SECUNDARIO</b>	<b>32,934</b>	<b>16.4</b>	<b>22,658</b>	<b>19.0</b>	<b>2,345</b>	<b>21.1</b>
Minería	-	-	-	-	-	-
Construcción	9,387	4.7	8,615	7.2	564	5.1
Energía eléctrica, suministro de agua y de gas por ductos al consumidor final	-	-	-	-	-	-
Industrias manufactureras	23,547	11.7	14,043	11.8	1,781	16.0
<b>SECTOR TERCIARIO</b>	<b>168,232</b>	<b>83.6</b>	<b>96,431</b>	<b>81.0</b>	<b>8,795</b>	<b>78.9</b>
Comercio al por mayor	13,529	6.7	10,000	8.4	1,139	10.2
Comercio al por menor	49,948	24.8	20,143	16.9	1,451	13.0
Transportes, correos y almacenamiento	6,976	3.5	5,353	4.5	579	5.2
Información en medios masivos	3,062	1.5	2,724	2.3	910	8.2
Servicios financieros y de seguros	3,069	1.5	2,225	1.9	356	3.2
Corporativos	-	-	-	-	-	-

**TABLA 4.**

ACTIVIDAD ECONÓMICA POR SECTOR	PERSONAL OCUPADO TOTAL	%	PERSONAL REMUNERADO TOTAL	%	TOTAL DE RENUMERACIONES (MD)	%
Servicios inmobiliarios y de alquiler de bienes muebles e intangibles	2,364	1.2	1,082	0.9	132	1.2
Servicios profesionales, científicos y técnicos	6,609	3.3	3,824	3.2	395	3.5
Servicios de apoyo a los negocios y manejo de residuos y servicios de remediación	21,547	10.7	19,109	16.0	1,456	13.1
Servicios educativos	11,084	5.5	7,968	6.7	839	7.5
Servicios de salud y de asistencia social	10,351	5.1	4,692	3.9	356	3.2
Servicios de esparcimiento culturales y deportivos y de otros servicios recreativos	2,152	1.1	946	0.8	70	0.6
Servicios de alojamiento temporal y de preparación de alimentos y bebidas	22,692	11.3	12,265	10.3	677	6.1

**TABLA 4.**

ACTIVIDAD ECONÓMICA POR SECTOR	PERSONAL OCUPADO TOTAL	%	PERSONAL REMUNERADO TOTAL	%	TOTAL DE RENUMERACIONES (MD)	%
Otros servicios excepto actividades gubernamentales	14,849	7.4	6,100	5.1	433	3.9
<b>TOTAL</b>	<b>201,240</b>	<b>100</b>	<b>119,111</b>	<b>100</b>	<b>11,141</b>	<b>100</b>

**FUENTE:** Censos Económicos, (INEGI, 2019).

**TABLA 5.** Valor de la producción agropecuaria de la región Cuitzeo en millones de pesos en 2021

MUNICIPIO	AGRÍCOLA	PECUARIO	TOTAL
Morelia	703	630	1,333
Acuitzio	368	66	434
Tarímbaro	289	144	432
Zinápécuaro	270	64	334
Charo	160	143	302
Huandacareo	46	219	264
Álvaro Obregón	143	91	233
Copándaro	204	22	226
Indaparapeo	175	47	222
Santa Ana Maya	79	70	149
Quréndaro	120	26	146
Cuitzeo	92	35	127
Chucándiro	28	22	50

**FUENTE:** Sistema de Información Agroalimentaria de Consulta, (SIACON, 2021).

**TABLA 6.** Producción agrícola en el Municipio en 2021

CULTIVO	SUPERFICIE SEMBRADA (HA)	PRODUCCIÓN TOTAL (TON)	RENDIMIENTO (TON/HA)	VALOR DE LA PRODUCCIÓN (MDP)
Agave mezcalero	402	2,520	60	7
Aguacate hass	1,459	13,690	11	268
Alfalfa verde	22	1,980	90	1
Avena forrajera en verde	500	9,800	20	7
Durazno	231	1,273	7	12
Fresa	152	7,670	51	145
Maíz grano blanco	16,115	44,953	3	211
Manzana criolla	10	70	7	0
Nopal	342	12,642	43	47
Sorgo grano	23	56	2	0
Tomate verde	19	258	14	2
Trigo grano suave	75	250	3	1
<b>TOTAL</b>	<b>19,349</b>	<b>95,162</b>	<b>-</b>	<b>703</b>

**FUENTE:** Sistema de Información Agroalimentaria de Consulta, (SIACON, 2021).

**TABLA 7.** Producción pecuaria en el Municipio en 2021

PRODUCTO	PRODUCCIÓN (TON O MILES DE LTS)	PRECIO PROMEDIO (PESOS/KG)	NÚMERO DE CABEZAS DE GANADO	VALOR DE LA PRODUCCIÓN (MDP)
<b>CARNE</b>				
Bovino-carne	467	67	2,162	31.2
Porcino-carne	510	37	6,224	18.8
Ovino-carne	32	82	1,425	2.6
Caprino-carne	41	75	1,968	3.1
Ave-carne	15,308	34	9,360,427	518.0
Guajolote-carne	44	44	6,153	1.9
<b>LECHE</b>				
Bovino-leche	7,068	8	0	53.9
Caprino-leche	50	8	0	0.4
<b>OTROS</b>				
Ave-huevo plato	775	25	0	19.7
Abeja-miel	28	54	0	1.5
<b>TOTAL</b>	<b>-</b>	<b>-</b>	<b>-</b>	<b>651.0</b>

**FUENTE:** Sistema de Información Agroalimentaria de Consulta, (SIACON, 2021).

**TABLA 8.** Principales indicadores económicos por sector económico en el Municipio en 2021

ACTIVIDAD ECONÓMICA POR SECTOR	PRODUCCIÓN BRUTA TOTAL (MD*)	%	CONSUMO INTERMEDIO (MD*)	%	VALOR AGREGADO CENSAL BRUTO (MD*)	%	ACERVO TOTAL DE ACTIVOS FIJOS (MD*)	%
<b>SECTOR PRIMARIO</b>	<b>2.8</b>	<b>0.003</b>	<b>1.5</b>	<b>0.003</b>	<b>1.3</b>	<b>0.003</b>	<b>10.3</b>	<b>0.03</b>
Agricultura, cría y explotación de animales, forestal, pesca y caza	2.8	0.003	1.5	0.003	1.3	0.003	10.3	0.03
<b>SECTOR SECUNDARIO</b>	<b>37,750.8</b>	<b>39.276</b>	<b>24,485.6</b>	<b>55.435</b>	<b>13,265.1</b>	<b>25.537</b>	<b>12,214.5</b>	<b>33.07</b>
Minería	-	-	-	-	-	-	-	-
Energía eléctrica, suministro de agua y de gas natural por ductos al consumidor final	-	-	-	-	-	-	-	-
Construcción	5,377.3	5.595	3,385.9	7.666	1,991.4	3.834	1,144.2	3.10
Industrias manufactureras	32,373.4	33.682	21,099.7	47.769	11,273.7	21.703	11,070.3	29.97
<b>SECTOR TERCIARIO</b>	<b>58,362.5</b>	<b>60.721</b>	<b>19,683.3</b>	<b>44.562</b>	<b>38,679.2</b>	<b>74.461</b>	<b>24,710.9</b>	<b>66.90</b>
Comercio al por mayor	8,192.0	8.523	1,787.9	4.048	6,404.1	12.328	3,838.8	10.39
Comercio al por menor	15,732.2	16.368	4,725.5	10.698	11,006.6	21.189	7,271.4	19.69
Transportes, correos y almacenamientos	2,544.5	2.647	1,198.0	2.712	1,346.5	2.592	2,668.1	7.22
Información en medios masivos	2,572.2	2.676	899.4	2.036	1,672.8	3.220	383.1	1.04
Servicios financieros y de seguros	8,890.3	9.250	1,759.2	3.983	7,131.1	13.728	409.1	1.11
Servicios inmobiliarios y de alquiler de bienes muebles e intangibles	1,998.2	2.079	663.4	1.502	1,334.8	2.570	1,436.8	3.89
Servicios profesionales, científicos y técnicos	1,537.0	1.599	581.0	1.315	956.0	1.840	508.0	1.38
Corporativos	-	-	-	-	-	-	-	-
Servicios de apoyo a los negocios y manejo de residuos, y servicios de remediación	4,231.7	4.403	1,459.8	3.305	2,771.9	5.336	852.1	2.31
Servicios educativos	2,156.9	2.244	782.7	1.772	1,374.2	2.646	1,540.2	4.17
Servicios de salud y de asistencia social	1,973.9	2.054	1,102.8	2.497	871.1	1.677	1,386.9	3.75



TABLA 8.

ACTIVIDAD ECONÓMICA POR SECTOR	PRODUCCIÓN BRUTA TOTAL (MD*)	%	CONSUMO INTERMEDIO (MD*)	%	VALOR AGREGADO CENSAL BRUTO (MD*)	%	ACERVO TOTAL DE ACTIVOS FIJOS (MD*)	%
Servicios de esparcimiento culturales y deportivos, y otros servicios recreativos	996.4	1.037%	724.0	1.639	272.4	0.524	950.6	2.57
Servicios de alojamiento temporal y de preparación de alimentos y bebidas	4,864.8	5.061	2,806.5	6.354	2,058.3	3.962	1,889.3	5.12
Otros servicios excepto actividades gubernamentales	2,672.4	2.780	1,193.0	2.701	1,479.4	2.848	1,576.5	4.27
<b>TOTAL MUNICIPAL</b>	<b>96,116.0</b>	<b>100</b>	<b>44,725.5</b>	<b>100</b>	<b>51,945.7</b>	<b>100</b>	<b>36,935.7</b>	<b>100</b>

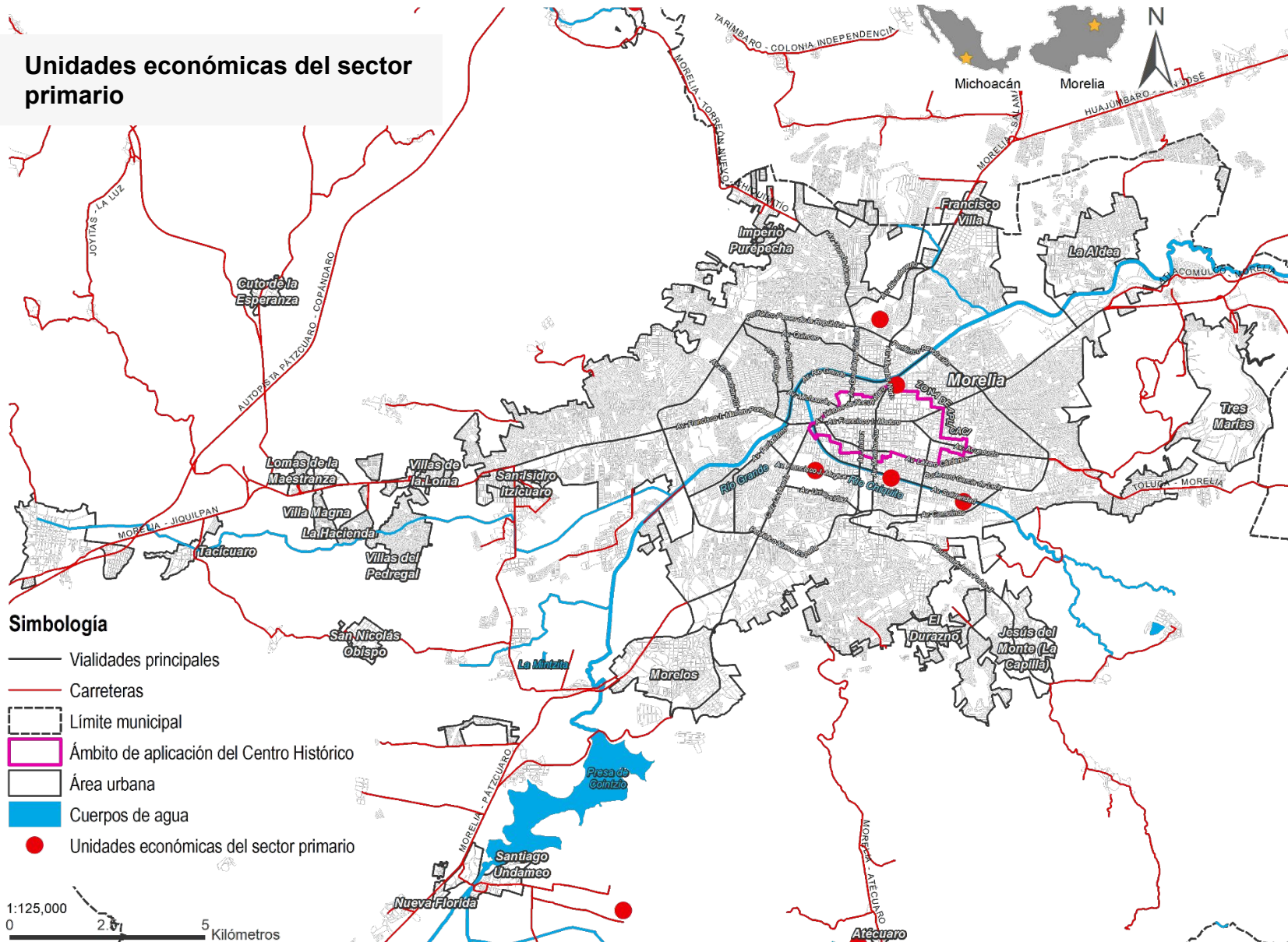
**FUENTE:** Censos Económicos, (INEGI, 2021).

\*MD: Millones de pesos.



M1

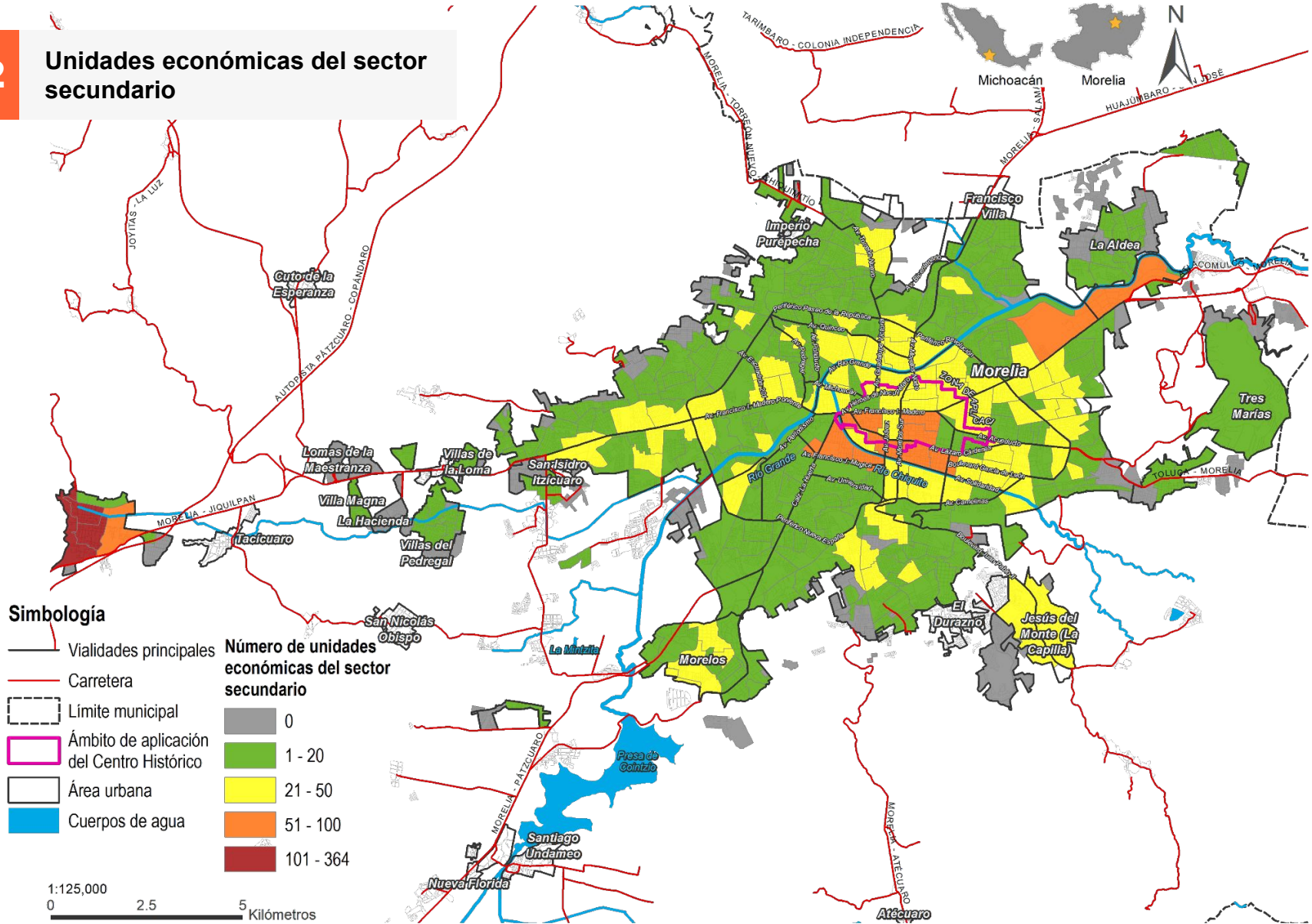
Unidades económicas del sector primario



FUENTE: Elaboración propia con base en el Censo Económico, (INEGI, 2019).

**M2**

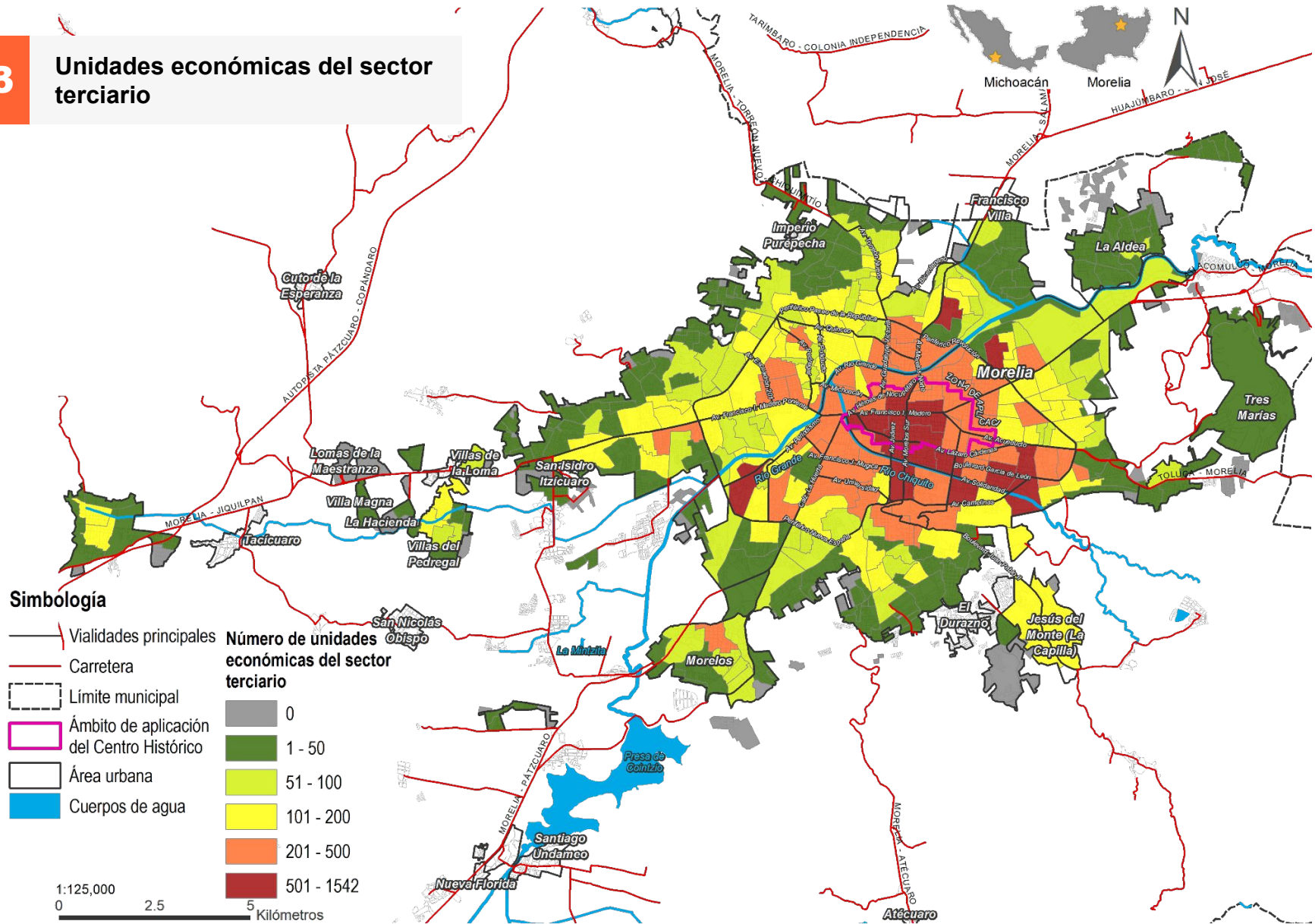
**Unidades económicas del sector secundario**



FUENTE: Elaboración propia con base en el Censo Económico, (INEGI, 2019).

M3

Unidades económicas del sector terciario



FUENTE: Elaboración propia con base en el Censo Económico, (INEGI, 2019).

# FUENTES DE INFORMACIÓN

INEGI. (2019). Censo Económico. Obtenido de:

<https://www.inegi.org.mx/programas/ce/2019/>

INEGI. (2022). Directorio Estadístico Nacional de Unidades Económicas.

Obtenido de: <https://www.inegi.org.mx/app/mapa/denué/default.aspx>

INEGI. (2022). Encuesta Nacional de Ocupación y Empleo. Obtenido de:

<https://www.inegi.org.mx/programas/enoe/15ymas/>

SIACON. (2021). Sistema de información Agroalimentaria de Consulta.

Obtenido de:

<https://www.gob.mx/siap/prensa/sistema-de-informacion-agroalimentaria-de-consulta-siacon>