



ORD. TERRITORIAL Y DESARROLLO URBANO

Recopila y presenta información de la infraestructura disponible en el municipio como vías de transporte, edificios históricos, servicios de salud, educación, agua potable, electricidad, telecomunicaciones y otros servicios básicos; además contiene información sobre movilidad, vivienda, crecimiento de la mancha urbana, subcentros urbanos e indicadores regionales y metropolitanos.

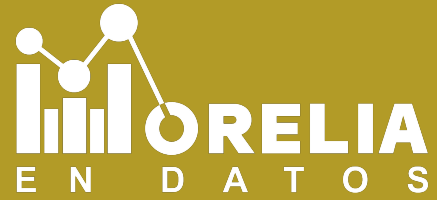


Morelia
H. Ayuntamiento



REGULACIÓN HISTÓRICA DEL USO DEL SUELO

D1



D1. REGULACIÓN HISTÓRICA DEL USO DEL SUELO

ACTUALIZACIÓN: 18 NOVIEMBRE 2022



1

DESCRIPCIÓN

Regulación histórica del uso del suelo en Morelia 01

3

MAPAS TEMÁTICOS

M1. Programas de Desarrollo Urbano 04

2

INDICADORES

T1. Usos del suelo en 1986 y su equivalencia en 2012
T2. Usos del suelo en 1998 y su equivalencia en 2012
T3. Usos del suelo en 2004 y su equivalencia en 2012
T4. Superficies y cambios en los usos del suelo de los Programas de Desarrollo Urbano de Morelia
T5. Cambios de usos del suelo al interior del periférico

4

FUENTES DE INFORMACIÓN

Fuentes de información 05

REGULACIÓN DEL USO DEL SUELO

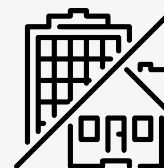
Para elaborar esta ficha se tomó como referencia el Programa de Desarrollo Urbano de Centro de Población de Morelia (PDUCP) de 1983 y que ha sido objeto de cinco actualizaciones y/o modificaciones en 1988, 1999, 2004, 2010 y 2012. Sin embargo, por la naturaleza de los instrumentos con que fueron hechos y los documentos gráficos existentes, fue necesario llevar a cabo una digitalización a escala 1:15,000 para unificar y realizar el análisis de sus contenidos, a través de un Sistema de Información Geográfica referenciando las imágenes de usos del suelo de los siguientes elementos: Plan de Desarrollo Urbano del Centro de Población de Morelia (1986); PDUCP (1998); para la corrección topológica: PDUCP (2004) y adecuaciones al PDUCP 2010 (2012).

En las actualizaciones de que fue objeto esta herramienta, se emplearon diferentes categorías de usos del suelo, lo que dificulta su comparación y las superficies asignadas en las zonificaciones primaria y secundaria, por lo que fue necesario homologarlas para la definición de usos, reservas o destinos, dentro de las zonificaciones.

Zonificación Primaria. Para la correcta identificación de las categorías de áreas urbanas, urbanizables y no urbanizables, la Zonificación Primaria para los instrumentos de planeación contempla los límites establecidos en las imágenes y/o documentos de referencia de cada uno de los programas, los cuales se encontraban de la siguiente manera: Área urbana actual, Área urbana propuesta y Área no urbanizable.

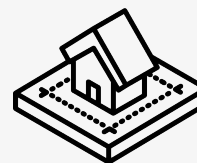
Zonificación Secundaria. Con la finalidad de que fueran comparables con las adecuaciones al Programa de Desarrollo Urbano del Centro de Población 2010 (2012), se homologaron las categorías de usos del suelo en cinco grandes grupos: Habitacional; Habitacional mixto; Mixto, comercial, servicios y equipamiento; Industria y Zonas de Protección.

DATOS RELEVANTES DEL MUNICIPIO DE MORELIA EN 2020



PDUCP 1987 y 1999

TIENEN EL CAMBIO MÁS SIGNIFICATIVO, YA QUE EL PRIMERO NO CONSIDERÓ EL USO HABITACIONAL MIXTO Y EN EL SEGUNDO, PARTE DEL USO HABITACIONAL PASÓ A ESE USO



PDUCP 2012

LOS PORCENTAJES DE SUPERFICIES POR GRUPOS DE SUELO SON SIMILARES AL DE 1998, PERO EN REALIDAD LA SUPERFICIE ES CASI EL DOBLE

A continuación, se presentan las tablas con las categorías de los usos del suelo y su equivalencia dentro de los grupos:

TABLA 1. Usos del suelo en 1986 y su equivalencia en 2012

ADECUACIONES AL PROGRAMA DE DESARROLLO URBANO DEL CENTRO DE POBLACIÓN 2010 (2012)	PLAN DE DESARROLLO URBANO DEL CENTRO DE POBLACIÓN DE MORELIA 1986
GRUPO	CATEGORÍA
Habitacional	- Centro urbano
Habitacional mixto	- No aplica
Mixto, comercial, servicios y equipamiento	- Equipamiento
	- Parque urbano
Industria	- Industrial ligera
Zonas de protección	- Preservación ecológica
	- Reserva ecológica urbana

FUENTE: Elaboración propia, (IMPLAN, 2021).

TABLA 2. Usos del suelo en 1998 y su equivalencia en 2012

ADECUACIONES AL PROGRAMA DE DESARROLLO URBANO DEL CENTRO DE POBLACIÓN 2010 (2012)	PROGRAMA DE DESARROLLO URBANO DE LA CIUDAD DE MORELIA 1998
GRUPO	CATEGORÍA
Habitacional	- Habitacional
Habitacional mixto	- Mixto distrital
	- Mixto vecinal
Mixto, comercial, servicios y equipamiento	- Equipamiento
	- Mixto subcentro urbano
	- Mixto zona de transición

TABLA 2.

ADECUACIONES AL PROGRAMA DE DESARROLLO URBANO DEL CENTRO DE POBLACIÓN 2010 (2012)	PROGRAMA DE DESARROLLO URBANO DE LA CIUDAD DE MORELIA 1998
GRUPO	CATEGORÍA
Industria	- Usos mixtos, habitación/industria/comercio/servicios y equipamiento
	- Industrial aislada
Zonas de protección	- Industria en parque
	- Preservación ecológica
	- Reservas ecológicas y espacios abiertos
	- Borde

FUENTE: Elaboración propia a partir del PDUCP 1998 y de las adecuaciones al PDUCP 2012.

TABLA 3. Usos del suelo en 2004 y su equivalencia en 2012

ADECUACIONES AL PROGRAMA DE DESARROLLO URBANO DEL CENTRO DE POBLACIÓN 2010 (2012)	PROGRAMA DE DESARROLLO URBANO DE LA CIUDAD DE MORELIA 2004
GRUPO	CATEGORÍA
Habitacional	- Habitacional
Habitacional mixto	- Mixto distrital
	- Mixto vecinal
Mixto, comercial, servicios y equipamiento	- Centro urbano turístico
	- Centro metropolitano
	- Mixto distrital micro industria y artesanal



TABLA 3.

ADECUACIONES AL PROGRAMA DE DESARROLLO URBANO DEL CENTRO DE POBLACIÓN 2010 (2012)	PROGRAMA DE DESARROLLO URBANO DE LA CIUDAD DE MORELIA 2004
GRUPO	CATEGORÍA
Industria	- Subcentro urbano
	- Equipamiento
	- Parque urbano
	- Centro urbano
	- Industria aislada
	- Corredor industrial
	- Industria en parque
Zonas de protección	- Área de preservación para el control del límite municipal
	- Bordes
	- Reserva ecológica urbana
	- Preservación para la infiltración
	- Preservación ecológica sujeta a estudios
	- Preservación para el control de la cuenca del río Grande
	- Preservación para el control del río Chiquito
	- Preservación de afloramiento de manantiales
- Preservación ecológica establecida en 1998	
- Preservación de riesgos	

FUENTE: Elaboración propia a partir del PDUCP, 2004 y de las adecuaciones al PDUCP 2012.

TABLA 4. Superficies y cambios en los usos del suelo de los Programas de Desarrollo Urbano de Morelia

USO DEL SUELO	1986		1998		2004		2012	
	HA	%	HA	%	HA	%	HA	%
Habitacional	12,577	43.5	2,404	8.8	5,359	6.1	4,145	10.3
Habitacional mixto	-	-	7,946	29.0	10,598	12.0	12,691	31.4
Industrial	324	1.1	460	1.7	676	0.8	418	1.0
Mixto, comercial, servicios y equipamiento	126	0.4	2,039	7.4	6,455	7.3	3,665	9.1
Zonas de protección	15,902	55.0	14,586	53.2	65,412	73.9	19,447	48.2
Superficie total del ámbito de los programas	28,929	100	27,435	100	88,500	100	40,366	100

FUENTE: Elaboración propia a partir del PDUCP 1986, 1998, 2004, y de las adecuaciones al PDUCP 2012.

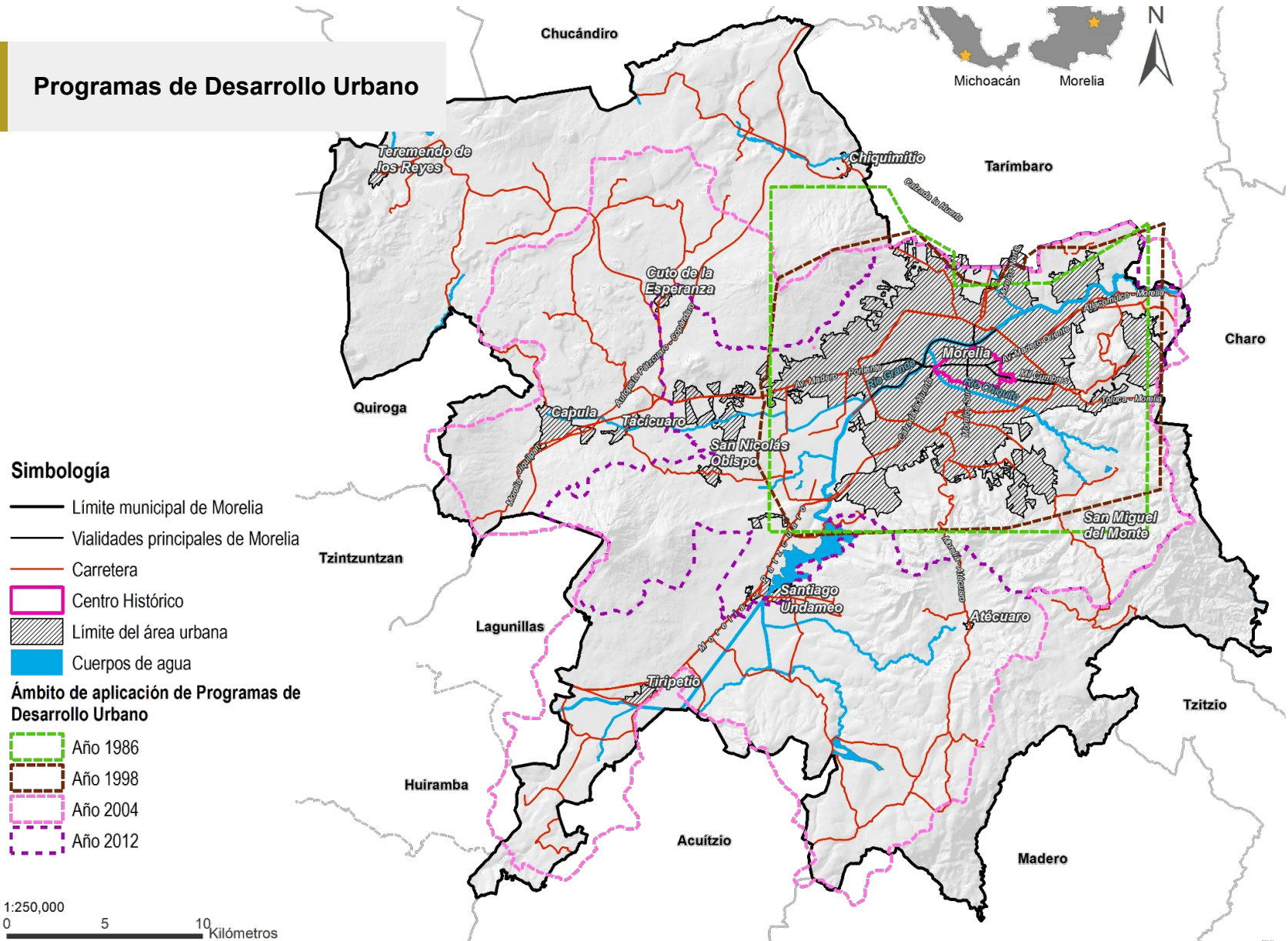
TABLA 5. Cambios de usos del suelo al interior del periférico

USO DEL SUELO	1986 (HA)	2012 (HA)
Habitacional	3,358	328
Habitacional mixto	0	2,615
Industrial	43	22
Mixto, comercial, servicios y equipamiento	116	870
Zonas de protección	364	46
TOTAL	3,881	3,881

FUENTE: Elaboración propia a partir del PDUCP 1986 y de las adecuaciones al PDUCP 2012.

M1

Programas de Desarrollo Urbano



FUENTE: Elaboración propia con base en datos del H. Ayuntamiento de Morelia, Programas de Desarrollo Urbano (1983-2012).

FUENTES DE INFORMACIÓN

H. Ayuntamiento de Morelia. (1983). Programa de Desarrollo Urbano del Centro de Población de Morelia.

H. Ayuntamiento de Morelia. (1986). Plan de Desarrollo Urbano del Centro de Población de Morelia.

H. Ayuntamiento de Morelia. (1998). Programa de Desarrollo Urbano del Centro de Población de Morelia.

H. Ayuntamiento de Morelia. (2004). Programa de Desarrollo Urbano del Centro de Población de Morelia.

H. Ayuntamiento de Morelia. (2012). Adecuaciones al Programa de Desarrollo Urbano del Centro de Población de Morelia 2010.