



Morelia
H. Ayuntamiento



POBLACIÓN

SI1.1.

SI1.1. POBLACIÓN

ACTUALIZACIÓN: JUNIO 2025



1

DESCRIPCIÓN

Población 01

2

INDICADORES

Descriptor de indicadores 02
Indicadores municipales 03
Indicadores por localidad 04

3

MAPAS TEMÁTICOS

M1. Población total por localidad en 2020 06
M2. Población total por AGEB en 2020 07
M3. Densidad de población por AGEB en 2020 08

4

GRÁFICOS

G1. Población por año en Morelia 09
G2. Tasa de crecimiento anual 09
G3. Población por año en Morelia 09
G4. Pirámide poblacional 2000 09
G5. Pirámide poblacional 2010 10
G6. Pirámide poblacional 2020 10
G7. Distribución de la población rural de 1980 – 2020 10
G8. Distribución de la población urbana de 1980 – 2020 10
G9. Población por las principales localidades de 2000 a 2020 10

5

FUENTES DE INFORMACIÓN

Fuentes de información 12

POBLACIÓN

La población, entendida como la asociación de personas que viven dentro de una comunidad identificada con un territorio y sus leyes sociales, cumple con la condición de ser la productora y consumidora de los bienes y servicios que se generan en la misma y otras sociedades, siendo así objeto y sujeto del desarrollo. Debe ser vista como el principio y fin de las acciones del Estado y ser considerada de manera explícita en los planes municipales de desarrollo, pues el mejoramiento de su calidad de vida es la misión principal de los municipios (Madiú, 2019).

Los datos de población dan cuenta de su estructura y dinámica. La primera sobre la distribución o composición demográfica según diferentes rasgos tales como la edad, el sexo, el estado civil, el lugar en la actividad económica, la localización espacial, entre otros, mientras que la dinámica expresa los cambios de variables básicas, que se producen a lo largo del tiempo, como fecundidad, mortalidad, migraciones y sus consecuencias sobre la magnitud y estructura de la misma (Araujo, 2017).

En la planificación de equipamientos y servicios públicos se ha hecho imprescindible el análisis demográfico y su aplicación, ya que resulta lógico que la dotación y la localización de ellos se plantee en relación directa con el volumen de población, la estructura de edades, sexo, los cambios temporales en estas variables, así como su distribución territorial (Burriel, 2003). Por lo tanto, los análisis demográficos deben servir a la planificación territorial para conocer mejor los problemas de la población y el lugar donde éstos se desarrollan.

En el periodo 1970 y 2020, el Municipio de Morelia tuvo un comportamiento poblacional muy dinámico, pues pasó de tener 218,083 a 849,053 habitantes, aumentando prácticamente tres veces el tamaño de su población en 50 años, convirtiendo al municipio en la zona urbana más importante de Michoacán. A continuación se presenta una serie de tablas con la información poblacional del Municipio, con información histórica entre localidades y zonas urbanas.

DATOS RELEVANTES DEL MUNICIPIO DE MORELIA EN 2020



849,053 HABITANTES

TOTAL MUNICIPAL



803,397

HABITANTES

POBLACIÓN URBANA



45,656 HABITANTES

POBLACIÓN RURAL

DATOS RELEVANTES DEL MUNICIPIO DE MORELIA EN 2020



441,924 MUJERES
(52%) A NIVEL MUNICIPAL



407,129 HOMBRES
(48%) A NIVEL MUNICIPAL



92 HOMBRES
POR CADA 100 MUJERES



33.53% HABITANTES
SON JÓVENES Y ADULTOS
JÓVENES (15-34 AÑOS)

DESCRIPTOR DE INDICADORES

TABLA 1. Descripción de indicadores

INDICADOR	DEFINICIÓN
Relación hombres-mujeres	Número de hombres por cada 100 mujeres
Razón de dependencia total	Número de personas en edades teóricamente inactivas (0 a 14 y de 65 años y más) por cada 100 personas en edades teóricamente activas (15 a 64 años).
Razón de dependencia infantil	Número de personas menores de edad teóricamente inactivas (0 a 14 años) por cada 100 personas en edades teóricamente activas (15 a 64 años).
Razón de dependencia de vejez	Número de personas mayores de edad teóricamente inactivas (65 años y más) por cada 100 personas en edades teóricamente activas (15 a 64 años).
Edad mediana de la población	Es un indicador del grado de envejecimiento de la estructura por edades de la población. Se expresa como la edad que divide la población en dos grupos de igual número de personas
Índice de envejecimiento	Número de personas de 65 años y más por cada 100 personas menores de 15 años.



INDICADORES MUNICIPALES

TABLA 2. Crecimiento poblacional municipal

INDICADOR	1970	1980	1990	2000	2010	2020
		353,055	492,901	620,532	729,279	849,053
Población	218,083	1970 a 1980	1980 a 1990	1990 a 2000	2000 a 2010	2010 a 2020
Tasa de Crecimiento Anual (TCA)		4.9%	3.4%	2.3%	1.63%	1.53%

FUENTE: Censos de Población y Vivienda, INEGI 1970- 2020.

TABLA 3. Población municipal por sexo

Población	2000		2010		2020	
	Total	Relativo	Total	Relativo	Total	Relativo
Mujeres	324215	52.2%	380,285	52.1%	441,924	52.0%
Hombres	296317	47.8%	348,994	47.9%	407,129	48.0%
Relación hombres-mujeres	91		91.8		92.1	

FUENTE: Censos de Población y Vivienda, INEGI 2000-2020.

TABLA 4a. Indicadores generales de población municipal

INDICADORES	2000	2010	2020
Razón de dependencia total	58	49	47
Razón de dependencia infantil	50	40	34
Razón de dependencia de vejez	8	9	13
Edad mediana de la población total	23	26	30
Edad mediana de la población femenina	23	27	31

TABLA 4b. Indicadores generales de población municipal

INDICADORES	2000	2010	2020
Edad mediana de la población masculina	22	25	29
Índice de envejecimiento de la población total	15	24	55
Índice de envejecimiento de la población femenina	17	27	62
Índice de envejecimiento de la población masculina	14	21	49

FUENTE: Censo de población y vivienda, INEGI 2000-2020.

TABLA 5. Población municipal por estructura por edad y sexo

INDICADORES	RANGOS DE EDADES	2000		2010		2020	
		Total	%	Total	%	Total	%
Total	Niños (0 a 14 años)	195,797	32%	188,980	27%	197,158	23%
	Jóvenes (15 a 24 años)	135,470	22%	145,206	20%	147,567	17%
	Adultos jóvenes (25 a 44 años)	176,083	29%	210,130	30%	254,093	30%
	Adultos (45 a 64 años)	77,288	13%	121,950	17%	174,431	21%
	Adultos mayores (65 años y más)	30,103	5%	45,093	6%	74,024	9%
	Mujeres	Niños (0 a 14 años)	96,817	30%	93,373	25%	97,199
Jóvenes (15 a 24 años)		71,200	22%	74,574	20%	74,017	17%
Adultos jóvenes (25 a 44 años)		95,448	30%	112,494	30%	133,543	30%
Adultos (45 a 64 años)		41,083	13%	65,901	18%	95,386	22%
Adultos mayores (65 años y más)		16,712	5%	24,962	7%	40,882	9%

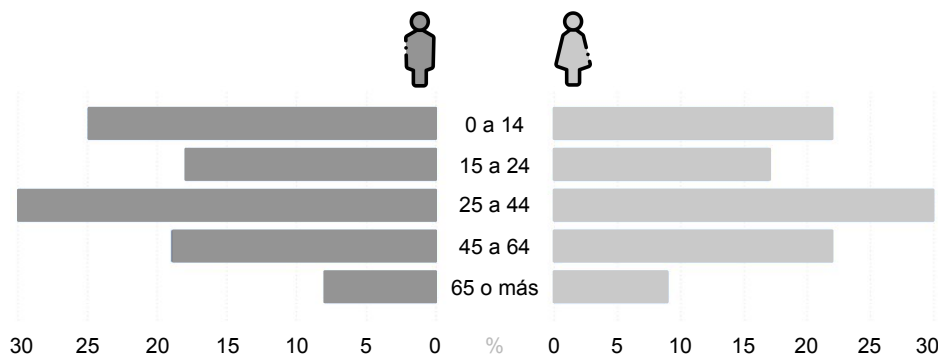
INDICADORES

POR LOCALIDAD

TABLA 5. Población municipal por estructura por edad y sexo

INDICADORES	RANGOS DE EDADES	2000		2010		2020	
		Total	%	Total	%	Total	%
Hombres	Niños (0 a 14 años)	98,980	34%	95,607	28%	99,959	25%
	Jóvenes (15 a 24 años)	64,270	22%	70,632	21%	73,550	18%
	Adultos jóvenes (25 a 44 años)	80,635	27%	97,636	29%	120,550	30%
	Adultos (45 a 64 años)	36,205	12%	56,049	16%	79,045	19%
	Adultos mayores (65 años y más)	13,391	5%	20,131	6%	33,142	8%

FUENTE: Censo de población y vivienda, INEGI 2000-2020.

FIGURA 1: Pirámide de población de Morelia en 2020


FUENTE: Censos de Población y Vivienda, (INEGI, 2000-2020).

TABLA 6. Distribución de la población rural y urbana 1980 – 2020

Año	Rural		Urbano		Población rural (%)	Población urbana (%)	Población total
	Localidades	Habitantes	Localidades	Habitantes			
1980	177	52,156	2	300,899	14.77	85.23	353,055
1990	160	53,293	3	439,608	10.81	89.19	492,901
2000	232	51,934	4	568,598	8.37	91.63	620,532
2010	278	64,795	12	664,484	8.88	91.12	729,279
2020	181	44,671	2	803,397	5	95	849,053

FUENTE: Censos Generales de Población y Vivienda, INEGI 1980 a 2020.

NOTA: Algunas cifras pueden no coincidir con la población total debido a la omisión de respuestas en el levantamiento censal donde no se incluye información de localidades de menos de 3 viviendas.

TABLA 7. Población por localidad

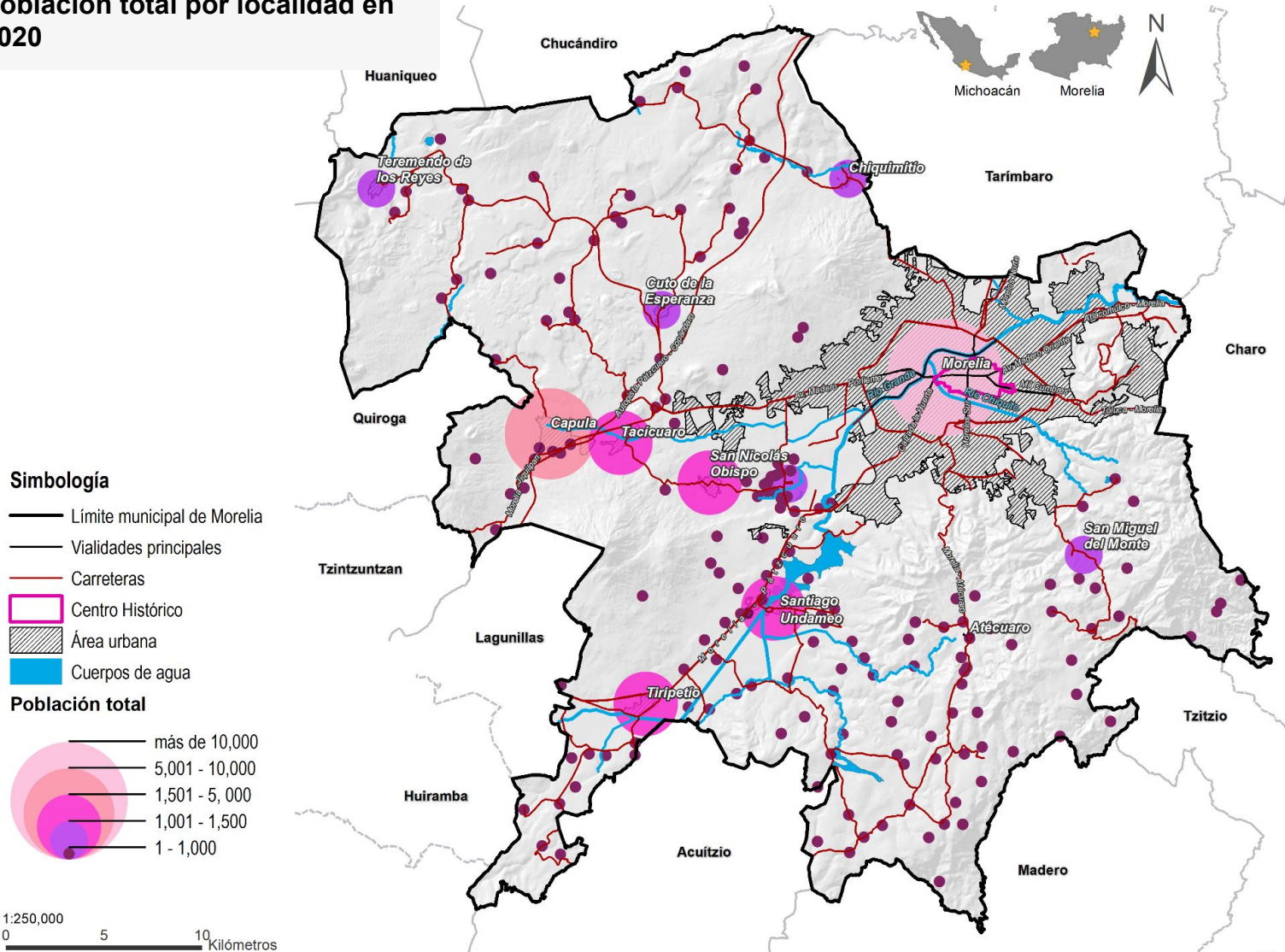
Localidad	Población 2000			TCA 00-10	Población 2010			TCA 10-20	Población 2020		
	Total	Mujeres	Hombres		Total	Mujeres	Hombres		Total	Mujeres	Hombres
Morelia	550,725	288,359	262,329	1.8%	658,302	343,967	314,275	1.9%	797,773	415,910	381,789
Atapaneco	1,845	940	905	0.6%	1,965	997	968	-	-	-	-
Atécuaro	457	234	223	-0.4%	437	242	195	3.3%	604	302	302
Capula	4,558	2,382	2,176	1.1%	5,086	2,619	2,467	1.0%	5,624	2,861	2,763
Chiquimitio	1,319	647	672	0.9%	1,436	747	689	-0.4%	1,379	720	659
Cuto de la Esperanza	1,205	632	573	-1.7%	1,019	550	469	-0.1%	1,008	522	486
Jesús del Monte	2,665	1,359	1,306	4.6%	4,182	2,108	2,074	-	-	-	-
Morelos	11,379	5,932	5,447	-	-	-	-	-	-	-	-
San Miguel del Monte	662	328	334	3.0%	892	445	447	3.1%	1,211	616	595
San Nicolas Obispo	2,165	1,207	958	2.0%	2,638	1,398	1,240	1.4%	3,034	1,561	1,473
Santiago Undameo	1,377	716	661	0.6%	1,455	768	687	2.5%	1,867	967	900
Tacícuaró	1,411	738	673	0.1%	1,428	723	705	0.7%	1,538	789	749
Teremendo de los Reyes	1,295	678	617	0.5%	1,366	698	668	0.7%	1,469	738	731
Tlripetío	1,972	1,044	928	0.4%	2,050	1,091	959	0.7%	2,200	1,133	1,067
Resto de las localidades	37,139	18,830	18,309	2.3%	46,765	23,782	22,983	-4.0%	31,156	15,676	15,480

FUENTE: Censos Generales de Población y Vivienda 200-2020, INEGI. TCA: Tasa de Crecimiento Anual.

NOTA: Debido al crecimiento de la mancha urbana algunas localidades se han conurbado a la ciudad (como es el caso de Morelos , Jesús del Monte, Atapaneco , entre otras).

M1

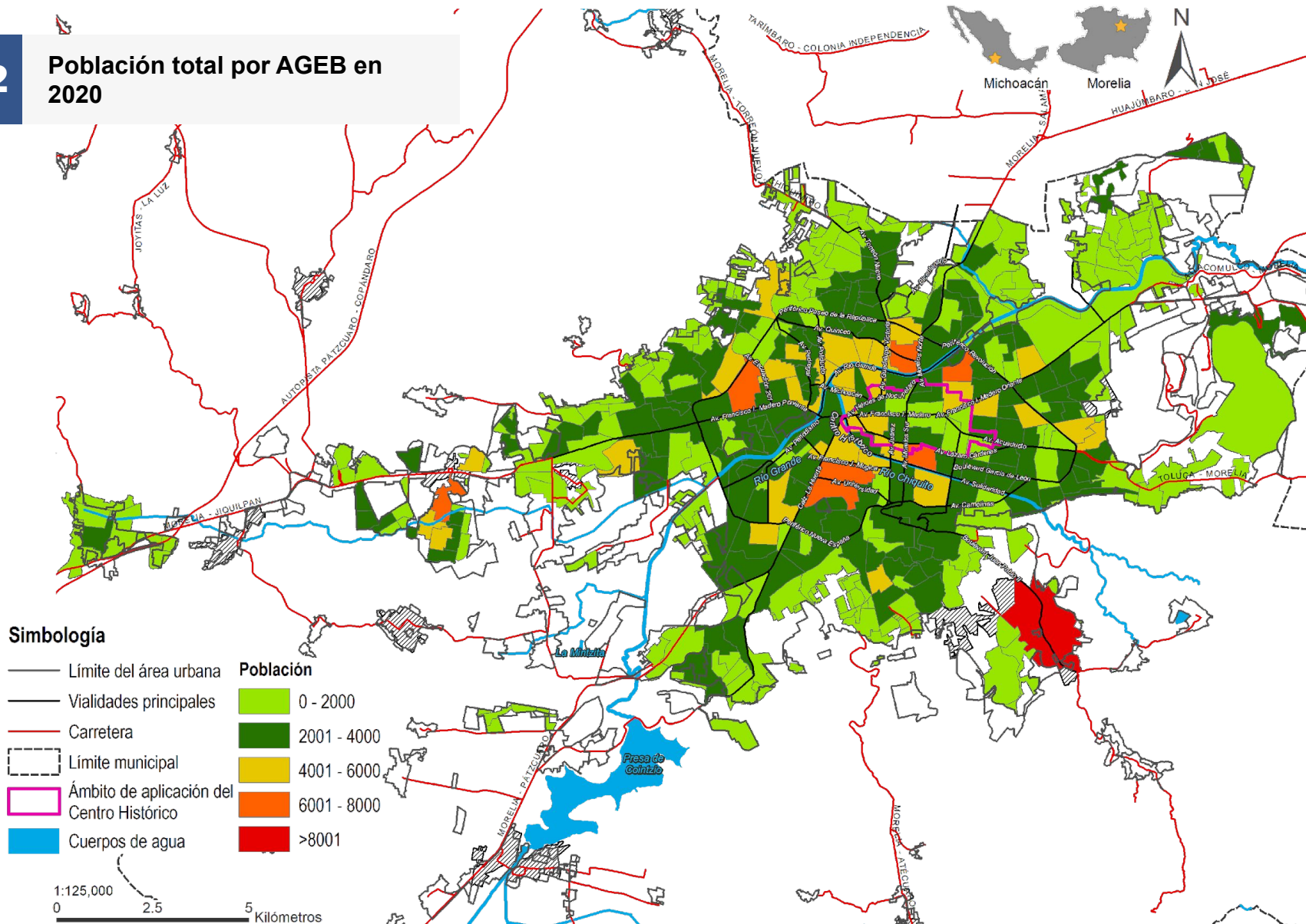
Población total por localidad en 2020



FUENTE: Elaboración propia con base en el Censo de Población y Vivienda, INEGI, 2020.

M2

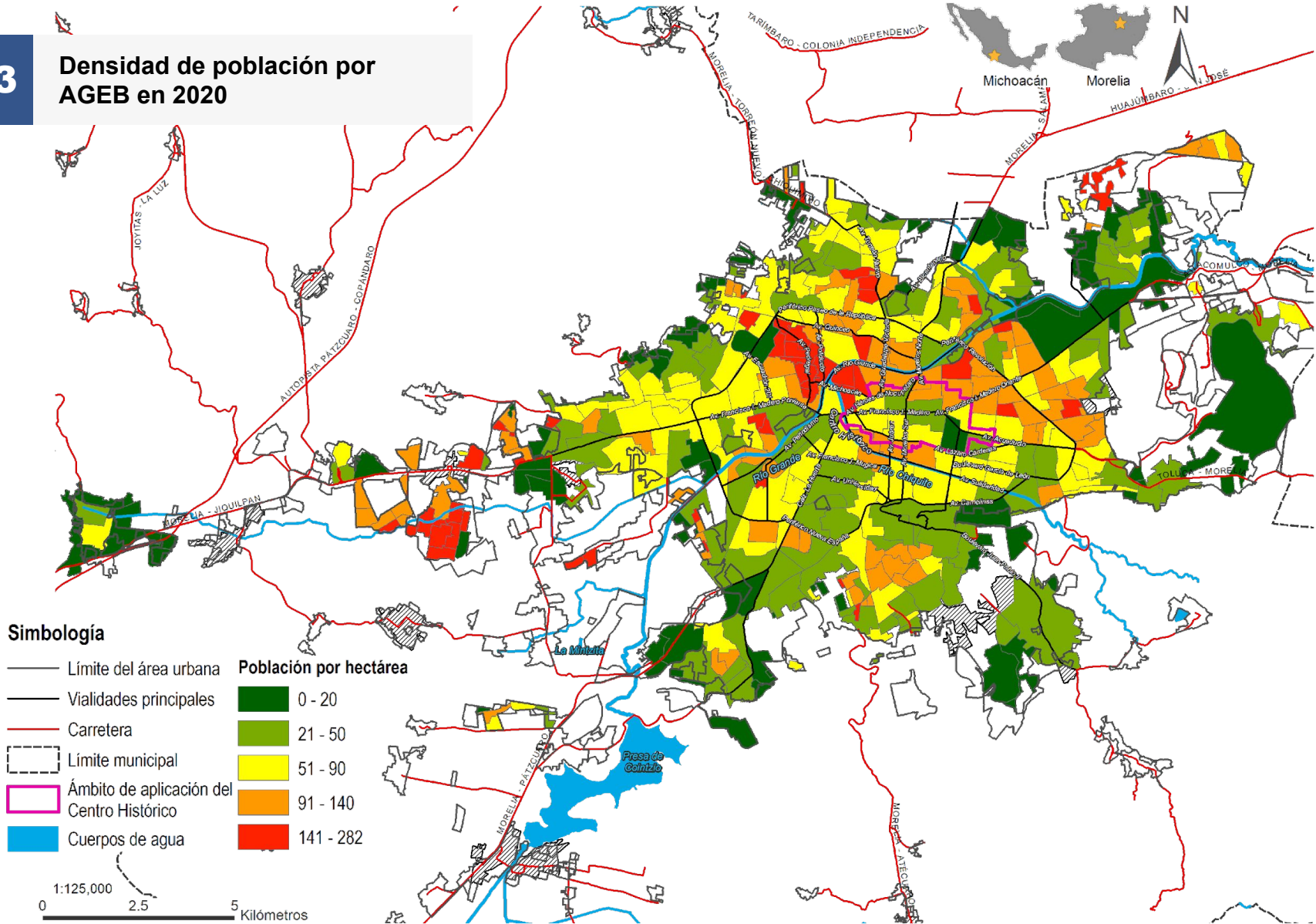
Población total por AGEB en 2020



FUENTE: Elaboración propia con base en el Censo de Población y Vivienda, INEGI, 2020.

M3

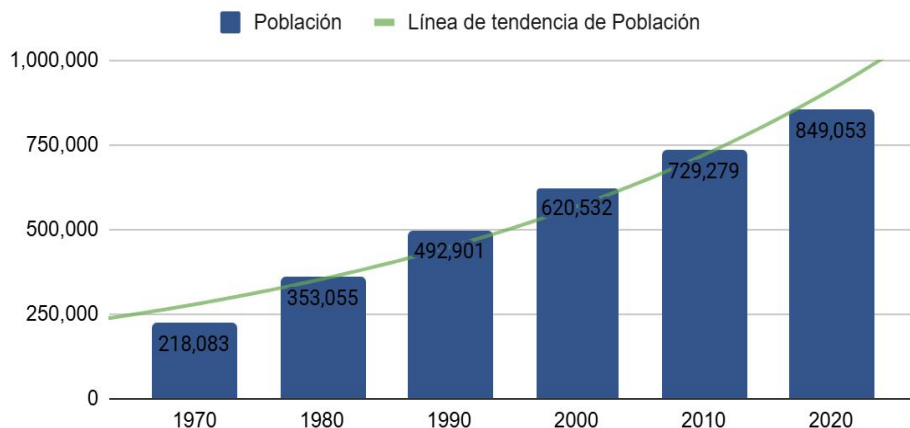
Densidad de población por AGEB en 2020



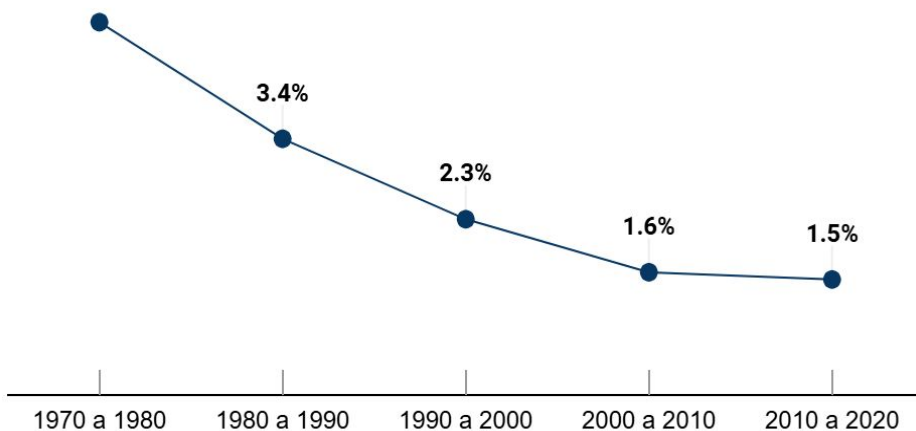
FUENTE: Elaboración propia con base en el Censo de Población y Vivienda, INEGI, 2020.

GRÁFICOS

G1. Población por año en Morelia

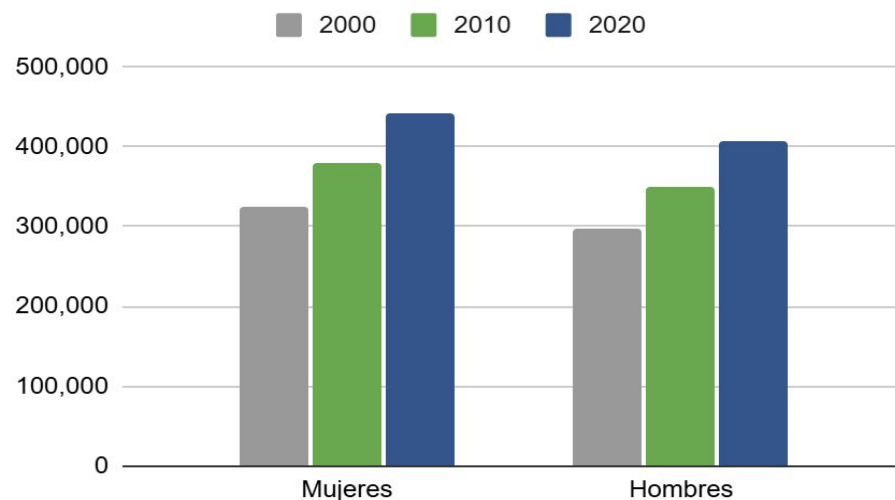


G2. Tasa de crecimiento anual

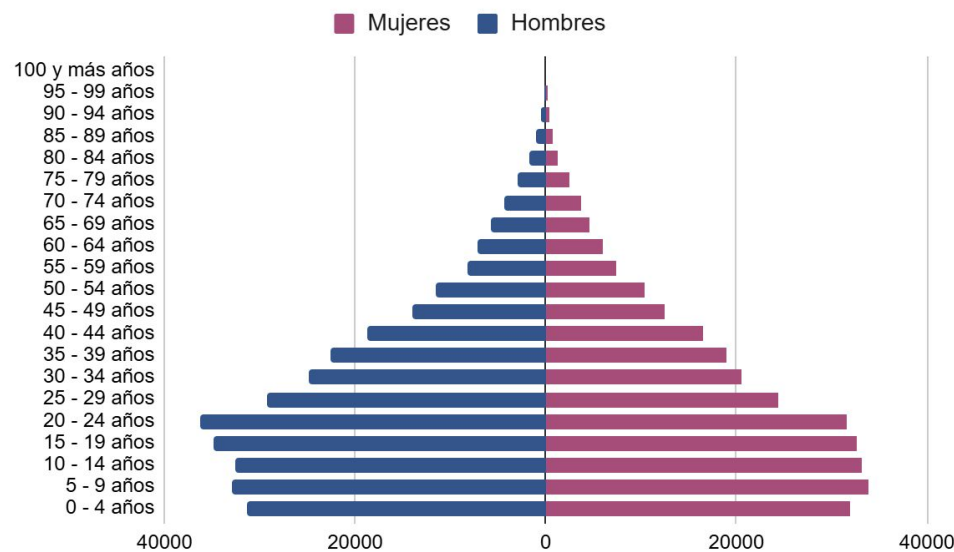


FUENTE: Elaboración propia con base en el Censo de Población y Vivienda, INEGI, 2020.

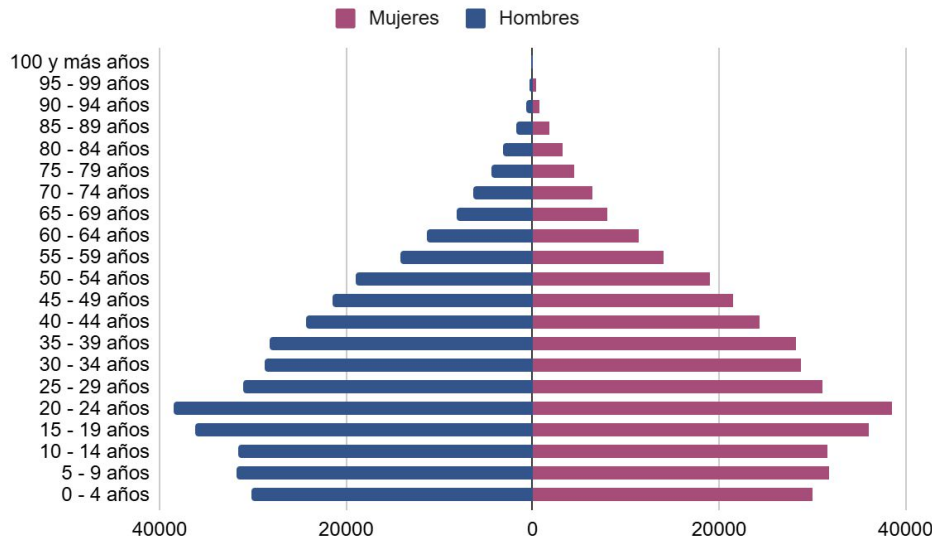
G3. Población por año en Morelia



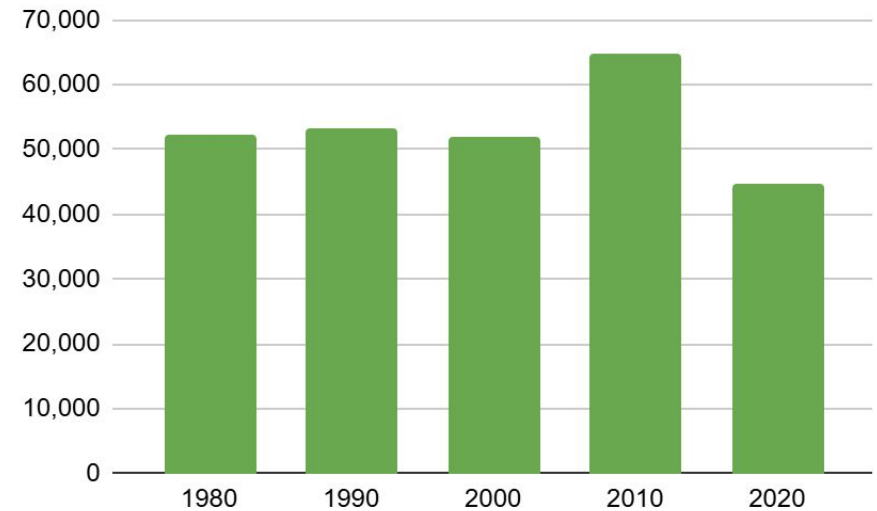
G4. Pirámide poblacional 2000



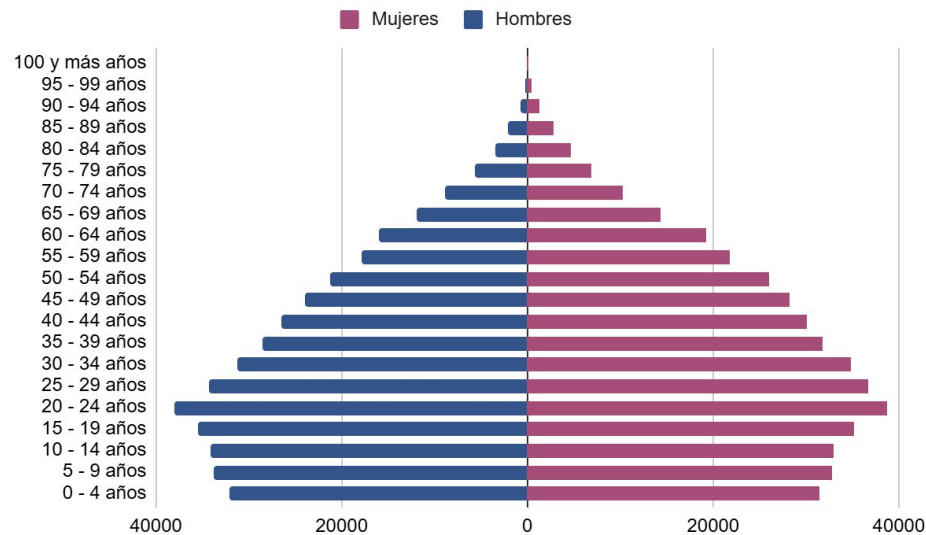
G5. Pirámide poblacional 2010



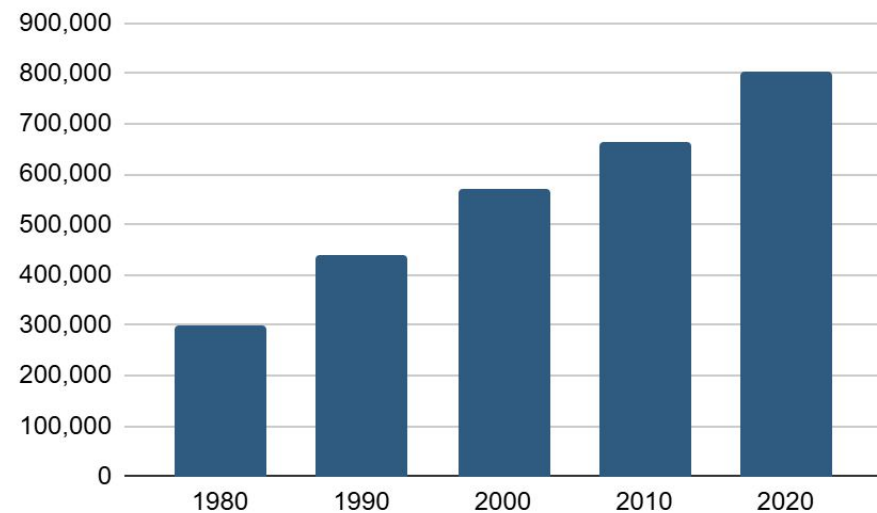
G7. Distribución de la población rural de 1980 – 2020



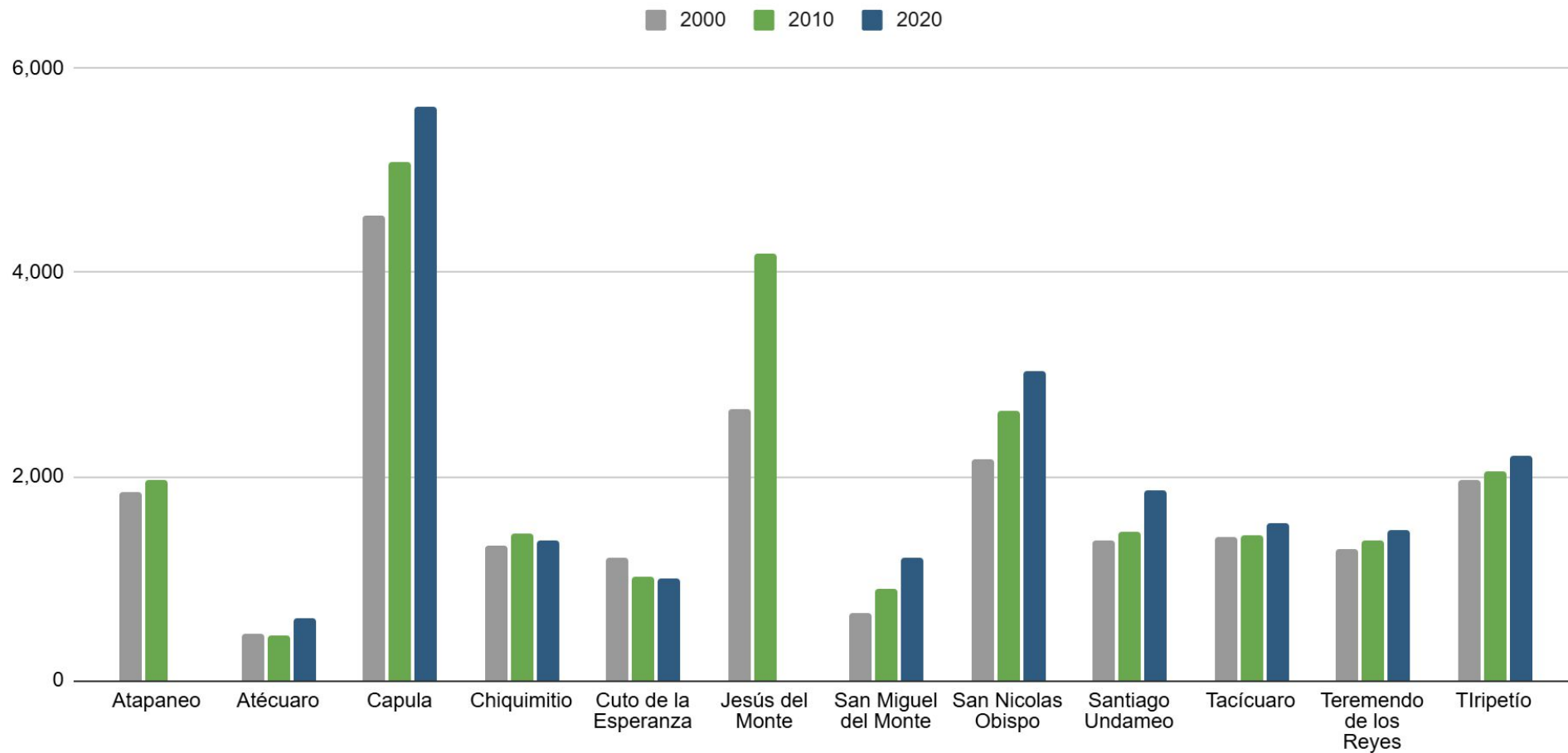
G6. Pirámide poblacional 2020



G8. Distribución de la población urbana de 1980 – 2020



G9. Población por las principales localidades de 2000 a 2020



FUENTE: Elaboración propia con base en el Censo de Población y Vivienda, INEGI, 2020.

FUENTES DE INFORMACIÓN

- Araujo, R. (2017). Demografía y desarrollo local: un algoritmo de trabajo. *Novedades en población*, (26), 145-156.
- Burriel, E. (2003). La demografía en la planificación territorial. *Ería*, (60), 93-103.
- INEGI. (1970). IX Censo General de Población 1970. Obtenido de: <https://www.inegi.org.mx/programas/ccpv/1970/>
- INEGI. (1980). X Censo General de Población 1980. Obtenido de: <https://www.inegi.org.mx/programas/ccpv/1980/>
- INEGI. (1990). XI Censo General de Población 1990. Obtenido de: <https://www.inegi.org.mx/programas/ccpv/1990/>
- INEGI. (2000). XII Censo General de Población 2000. Obtenido de: <https://www.inegi.org.mx/programas/ccpv/2000/>
- INEGI. (2010). Censo General de Población 2010. Obtenido de: <https://www.inegi.org.mx/programas/ccpv/2010/>
- INEGI. (2020). Censos de población y vivienda. Obtenido de: <https://www.inegi.org.mx/programas/ccpv/2020/>
- Madiú, Z. (2019). Enfoque poblacional en los planes de ordenamiento territorial. *Retos de la dirección*, (13), 69-85.