



Morelia
H. Ayuntamiento



MARGINACIÓN Y REZAGO SOCIAL

S11.3

SI1.3. MARGINACIÓN Y REZAGO SOCIAL

ACTUALIZACIÓN: JUNIO 2025



1

DESCRIPCIÓN

Marginación	01
Rezago social	10

2

INDICADORES

Indicadores municipales y por localidad	02
Rezago social	09

3

MAPAS TEMÁTICOS

M1. Grado de marginación	06
M2. Grado de marginación por AGEB	07
M3. Grado de marginación por colonia	08
M4. Grado de rezago social	12
M5. Grado de rezago social por AGEB	13

4

GRÁFICOS

G1. Índice de marginación	14
G2. Comparativo de los principales indicadores de marginación en Morelia	15
G3. Grado de marginación a nivel localidad	16
G4. Población municipal con carencias sociales	17
G5. Número de carencias sociales en la población del municipio	18
G6. Nivel de pobreza en la población del municipio	18
G7. Población con ingresos inferior a la línea de pobreza en el municipio	18
G8. Población rural en situación de pobreza	18
G9. Población urbana en situación de pobreza	19
G10. Población rural con ingreso inferior a la línea de pobreza por ingresos	19
G11. Población urbana con ingreso inferior a la línea de pobreza por ingresos	19

5

FUENTES DE INFORMACIÓN

Fuentes de información	22
------------------------	----

MARGINACIÓN

La marginación es entendida como el conjunto de problemas sociales (desventajas) de una comunidad o localidad, respecto a grupos de personas y familias (CONAPO, 2010). La marginación hace referencia a una serie de limitaciones, falta de oportunidades y acceso diferencial de la población, al disfrute de los beneficios del desarrollo, esto, como producto de la desigualdad en la distribución del progreso que excluye a personas, grupos sociales y/o territorios (COESPO, 2019). Para medir la intensidad de la marginación el Consejo Nacional de la Población (CONAPO), se toma en cuenta información censal del Instituto Nacional de Estadística y Geografía (INEGI) y los temas que analiza son la educación, vivienda, distribución territorial e ingresos de la población.

A continuación se presenta una serie de tablas que contienen la información de la marginación en el Municipio de Morelia, con datos históricos y entre localidades.

DATOS RELEVANTES DEL MUNICIPIO DE MORELIA EN 2020



MUY BAJO

GRADO DE MARGINACIÓN



59.4

ÍNDICE DE MARGINACIÓN



61.1%

PORCENTAJE DE POBLACIÓN
OCUPADA CON INGRESOS MENORES
DE DOS SALARIOS MÍNIMOS

INDICADORES

MUNICIPALES Y POR LOCALIDAD

TABLA 1. Marginación

	2000	2010	2020
Índice de marginación	-1.7	37.22	59.4
Grado de marginación	Muy bajo	Muy bajo	Muy bajo
Índice de marginación normalizado	-	0.91	0.9
Lugar que ocupa en el contexto nacional	2,356	2,349	2,357

FUENTE: Marginación a nivel municipio y entidad federativa, CONAPO 2000, 2010 y 2020.

TABLA 2. Comparativo de los principales indicadores de marginación en Morelia

Indicador	2000	2010	2020
Población de 15 años o más analfabeta	5.8%	4.2%	2.8%
Población de 15 años o más sin educación básica	20.7%	32.9%	24.0%
Ocupantes en viviendas particulares sin drenaje ni excusado	1.0%	0.9%	0.3%
Ocupantes en viviendas particulares sin energía eléctrica	4.2%	0.5%	0.1%
Ocupantes en viviendas particulares sin agua entubada	32.7%	4.7%	2.9%
Ocupantes en viviendas particulares con piso de tierra	7.9%	4.8%	2.3%
Viviendas particulares con hacinamiento	9.5%	24.0%	11.1%
Población en localidades con menos de 5,000 habitantes	41.2%	12.0%	9.0%
Población ocupada con ingresos menores a 2 salarios mínimos	2.6%	32.0%	61.1%

FUENTE: Marginación a nivel municipio y entidad federativa, CONAPO 2000, 2010 y 2020.

TABLA 3a. Comparativo de los principales indicadores de marginación por localidad

Localidad	Indicador	2000	2010	2020
Morelia	Población de 15 años o más analfabeta	4.8%	3.5%	2.3%
	Población de 15 años o más sin educación básica	17.5%	13.1%	21.5%
	Ocupantes en viviendas particulares habitadas sin drenaje ni excusado	-	-	0.1%
	Ocupantes en viviendas particulares habitadas sin energía eléctrica	0.8%	0.3%	0.1%
	Ocupantes en viviendas particulares habitadas sin agua entubada		4.3%	2.5%
	Ocupantes en viviendas particulares habitadas con piso de tierra	4.9%	3.3%	2.1%
	Ocupantes en viviendas particulares habitadas con hacinamiento	-	-	14.8%
	Ocupantes en viviendas particulares habitadas sin refrigerador	-	6.9%	4.1%
	Grado de marginación a nivel localidad	Muy bajo	Muy bajo	Muy bajo
	Atapaneó	Población de 15 años o más analfabeta	16.7%	13.6%
Población de 15 años o más sin educación básica		54.4%	41.0%	52.0%
Ocupantes en viviendas particulares habitadas sin drenaje ni excusado		-	-	0.1%
Ocupantes en viviendas particulares habitadas sin energía eléctrica		1.7%	0.8%	0.2%
Ocupantes en viviendas particulares habitadas sin agua entubada		-	1.0%	0.6%
Ocupantes en viviendas particulares habitadas con piso de tierra		7.2%	3.4%	1.3%
Ocupantes en viviendas particulares habitadas con hacinamiento		-	-	19.8%
Ocupantes en viviendas particulares habitadas sin refrigerador		-	15.5%	5.6%
Grado de marginación a nivel localidad		Medio	Medio	Muy bajo

FUENTE: Marginación por localidad, CONAPO 2000-2020.



TABLA 3b. Comparativo de los principales indicadores de marginación por localidad

Localidad	Indicador	2000	2010	2020
Atécuaro	Población de 15 años o más analfabeta	28.4%	22.2%	12.8%
	Población de 15 años o más sin educación básica	65.7%	52.2%	51.5%
	Ocupantes en viviendas particulares habitadas sin drenaje ni excusado	-	-	0.5%
	Ocupantes en viviendas particulares habitadas sin energía eléctrica	5.7%	2.9%	0.0%
	Ocupantes en viviendas particulares habitadas sin agua entubada	-	4.9%	0.5%
	Ocupantes en viviendas particulares habitadas con piso de tierra	54.3%	25.5%	1.7%
	Ocupantes en viviendas particulares habitadas con hacinamiento	-	-	29.5%
	Ocupantes en viviendas particulares habitadas sin refrigerador	-	30.1%	10.9%
	Grado de marginación a nivel localidad	Alto	Alto	Bajo
	Capula	Población de 15 años o más analfabeta	19.3%	16.1%
Población de 15 años o más sin educación básica		59.5%	46.2%	64.6%
Ocupantes en viviendas particulares habitadas sin drenaje ni excusado		-	-	0.4%
Ocupantes en viviendas particulares habitadas sin energía eléctrica		7.1%	1.0%	0.1%
Ocupantes en viviendas particulares habitadas sin agua entubada		-	25.7%	4.1%
Ocupantes en viviendas particulares habitadas con piso de tierra		41.1%	23.6%	8.9%
Ocupantes en viviendas particulares habitadas con hacinamiento		-	-	27.1%
Ocupantes en viviendas particulares habitadas sin refrigerador		-	31.0%	15.4%
Grado de marginación a nivel localidad		Alto	Alto	Bajo

FUENTE: Marginación por localidad, CONAPO 2000-2020.

TABLA 3c. Comparativo de los principales indicadores de marginación por localidad

Localidad	Indicador	2000	2010	2020
Cuto de la Esperanza	Población de 15 años o más analfabeta	9.8%	9.0%	6.4%
	Población de 15 años o más sin educación básica	41.8%	35.5%	52.1%
	Ocupantes en viviendas particulares habitadas sin drenaje ni excusado	-	-	0.5%
	Ocupantes en viviendas particulares habitadas sin energía eléctrica	2.6%	1.8%	0.0%
	Ocupantes en viviendas particulares habitadas sin agua entubada	-	1.1%	0.0%
	Ocupantes en viviendas particulares habitadas con piso de tierra	6.2%	5.6%	2.3%
	Ocupantes en viviendas particulares habitadas con hacinamiento	-	-	14.3%
	Ocupantes en viviendas particulares habitadas sin refrigerador	-	16.8%	5.1%
	Grado de marginación a nivel localidad	Medio	Medio	Muy bajo
	Chiquimitío	Población de 15 años o más analfabeta	15.0%	10.4%
Población de 15 años o más sin educación básica		53.4%	38.5%	53.6%
Ocupantes en viviendas particulares habitadas sin drenaje ni excusado		-	-	0.1%
Ocupantes en viviendas particulares habitadas sin energía eléctrica		2.1%	0.9%	0.0%
Ocupantes en viviendas particulares habitadas sin agua entubada		-	11.9%	0.5%
Ocupantes en viviendas particulares habitadas con piso de tierra		26.8%	10.0%	2.1%
Ocupantes en viviendas particulares habitadas con hacinamiento		-	-	29.9%
Ocupantes en viviendas particulares habitadas sin refrigerador		-	20.6%	5.9%
Grado de marginación a nivel localidad		Alto	Alto	Muy bajo

FUENTE: Marginación por localidad, CONAPO 2000-2020.

TABLA 3d. Comparativo de los principales indicadores de marginación por localidad

Localidad	Indicador	2000	2010	2020
Jesús del Monte	Población de 15 años o más analfabeta	12.2%	6.0%	2.7%
	Población de 15 años o más sin educación básica	39.8%	22.6%	23.2%
	Ocupantes en viviendas particulares habitadas sin drenaje ni excusado	-	-	0.0%
	Ocupantes en viviendas particulares habitadas sin energía eléctrica	2.9%	0.4%	0.0%
	Ocupantes en viviendas particulares habitadas sin agua entubada	-	4.3%	0.5%
	Ocupantes en viviendas particulares habitadas con piso de tierra	29.5%	10.2%	3.1%
	Ocupantes en viviendas particulares habitadas con hacinamiento	-	-	18.9%
	Ocupantes en viviendas particulares habitadas sin refrigerador	-	14.6%	4.1%
	Grado de marginación a nivel localidad	Medio	Bajo	Muy bajo
	Población de 15 años o más analfabeta	9.6%	6.9%	4.7%
Morelos	Población de 15 años o más sin educación básica	34.1%	24.1%	33.9%
	Ocupantes en viviendas particulares habitadas sin drenaje ni excusado	-	-	0.3%
	Ocupantes en viviendas particulares habitadas sin energía eléctrica	1.9%	1.2%	0.2%
	Ocupantes en viviendas particulares habitadas sin agua entubada	-	9.0%	2.1%
	Ocupantes en viviendas particulares habitadas con piso de tierra	11.8%	7.3%	3.2%
	Ocupantes en viviendas particulares habitadas con hacinamiento	-	-	20.4%
	Ocupantes en viviendas particulares habitadas sin refrigerador	-	10.9%	4.1%
	Grado de marginación a nivel localidad	Bajo	Bajo	Muy bajo

FUENTE: Marginación por localidad, CONAPO 2000-2020.

TABLA 3e. Comparativo de los principales indicadores de marginación por localidad

Localidad	Indicador	2000	2010	2020
San Miguel del Monte	Población de 15 años o más analfabeta	14.5%	8.2%	5.6%
	Población de 15 años o más sin educación básica	44.3%	28.3%	46.7%
	Ocupantes en viviendas particulares habitadas sin drenaje ni excusado	-	-	5.0%
	Ocupantes en viviendas particulares habitadas sin energía eléctrica	11.2%	6.0%	1.2%
	Ocupantes en viviendas particulares habitadas sin agua entubada	-	15.9%	1.2%
	Ocupantes en viviendas particulares habitadas con piso de tierra	65.3%	27.3%	1.7%
	Ocupantes en viviendas particulares habitadas con hacinamiento	-	-	44.5%
	Ocupantes en viviendas particulares habitadas sin refrigerador	-	41.5%	22.1%
	Grado de marginación a nivel localidad	Alto	Alto	Bajo
	Población de 15 años o más analfabeta	23.7%	17.5%	16.8%
San Nicolás Obispo	Población de 15 años o más sin educación básica	73.2%	53.5%	57.0%
	Ocupantes en viviendas particulares habitadas sin drenaje ni excusado	-	-	0.4%
	Ocupantes en viviendas particulares habitadas sin energía eléctrica	3.9%	1.4%	0.6%
	Ocupantes en viviendas particulares habitadas sin agua entubada	-	3.1%	1.9%
	Ocupantes en viviendas particulares habitadas con piso de tierra	27.9%	10.2%	3.3%
	Ocupantes en viviendas particulares habitadas con hacinamiento	-	-	30.9%
	Ocupantes en viviendas particulares habitadas sin refrigerador	-	34.7%	15.9%
	Grado de marginación a nivel localidad	Alto	Alto	Bajo

FUENTE: Marginación por localidad, CONAPO 2000-2020.


TABLA 3f. Comparativo de los principales indicadores de marginación por localidad

Localidad	Indicador	2000	2010	2020
Santiago Undameo	Población de 15 años o más analfabeta	10.2%	7.6%	5.1%
	Población de 15 años o más sin educación básica	38.8%	25.9%	41.7%
	Ocupantes en viviendas particulares habitadas sin drenaje ni excusado	-	-	0.8%
	Ocupantes en viviendas particulares habitadas sin energía eléctrica	2.6%	1.1%	0.5%
	Ocupantes en viviendas particulares habitadas sin agua entubada	-	7.1%	0.0%
	Ocupantes en viviendas particulares habitadas con piso de tierra	18.4%	12.0%	0.4%
	Ocupantes en viviendas particulares habitadas con hacinamiento	-	-	25.2%
	Ocupantes en viviendas particulares habitadas sin refrigerador	-	14.7%	7.3%
	Grado de marginación a nivel localidad	Medio	Medio	Muy bajo
	Población de 15 años o más analfabeta	11.1%	16.5%	7.5%
Tacicuaró	Población de 15 años o más sin educación básica	51.8%	38.1%	53.9%
	Ocupantes en viviendas particulares habitadas sin drenaje ni excusado	-	-	0.6%
	Ocupantes en viviendas particulares habitadas sin energía eléctrica	7.0%	1.4%	0.1%
	Ocupantes en viviendas particulares habitadas sin agua entubada	-	1.7%	0.1%
	Ocupantes en viviendas particulares habitadas con piso de tierra	14.7%	12.3%	3.8%
	Ocupantes en viviendas particulares habitadas con hacinamiento	-	-	24.2%
	Ocupantes en viviendas particulares habitadas sin refrigerador	-	19.5%	8.9%
	Grado de marginación a nivel localidad	Medio	Alto	Bajo

FUENTE: Marginación por localidad, CONAPO 2000-2020.

TABLA 3g. Comparativo de los principales indicadores de marginación por localidad

Localidad	Indicador	2000	2010	2020
Teremendo de los Reyes	Población de 15 años o más analfabeta	22.8%	16.9%	9.9%
	Población de 15 años o más sin educación básica	57.8%	44.3%	49.9%
	Ocupantes en viviendas particulares habitadas sin drenaje ni excusado	-	-	1.0%
	Ocupantes en viviendas particulares habitadas sin energía eléctrica	4.4%	1.7%	1.4%
	Ocupantes en viviendas particulares habitadas sin agua entubada	-	0.3%	1.2%
	Ocupantes en viviendas particulares habitadas con piso de tierra	73.3%	40.6%	23.0%
	Ocupantes en viviendas particulares habitadas con hacinamiento	-	-	38.4%
	Ocupantes en viviendas particulares habitadas sin refrigerador	-	57.1%	35.9%
	Grado de marginación a nivel localidad	Alto	Alto	Bajo
	Población de 15 años o más analfabeta	8.9%	7.8%	6.0%
Tiripetío	Población de 15 años o más sin educación básica	37.0%	28.3%	43.8%
	Ocupantes en viviendas particulares habitadas sin drenaje ni excusado	-	-	1.1%
	Ocupantes en viviendas particulares habitadas sin energía eléctrica	1.8%	0.2%	0.5%
	Ocupantes en viviendas particulares habitadas sin agua entubada	-	2.0%	2.4%
	Ocupantes en viviendas particulares habitadas con piso de tierra	11.0%	10.8%	3.1%
	Ocupantes en viviendas particulares habitadas con hacinamiento	-	-	21.5%
	Ocupantes en viviendas particulares habitadas sin refrigerador	-	10.8%	7.3%
	Grado de marginación a nivel localidad	Bajo	Bajo	Muy bajo

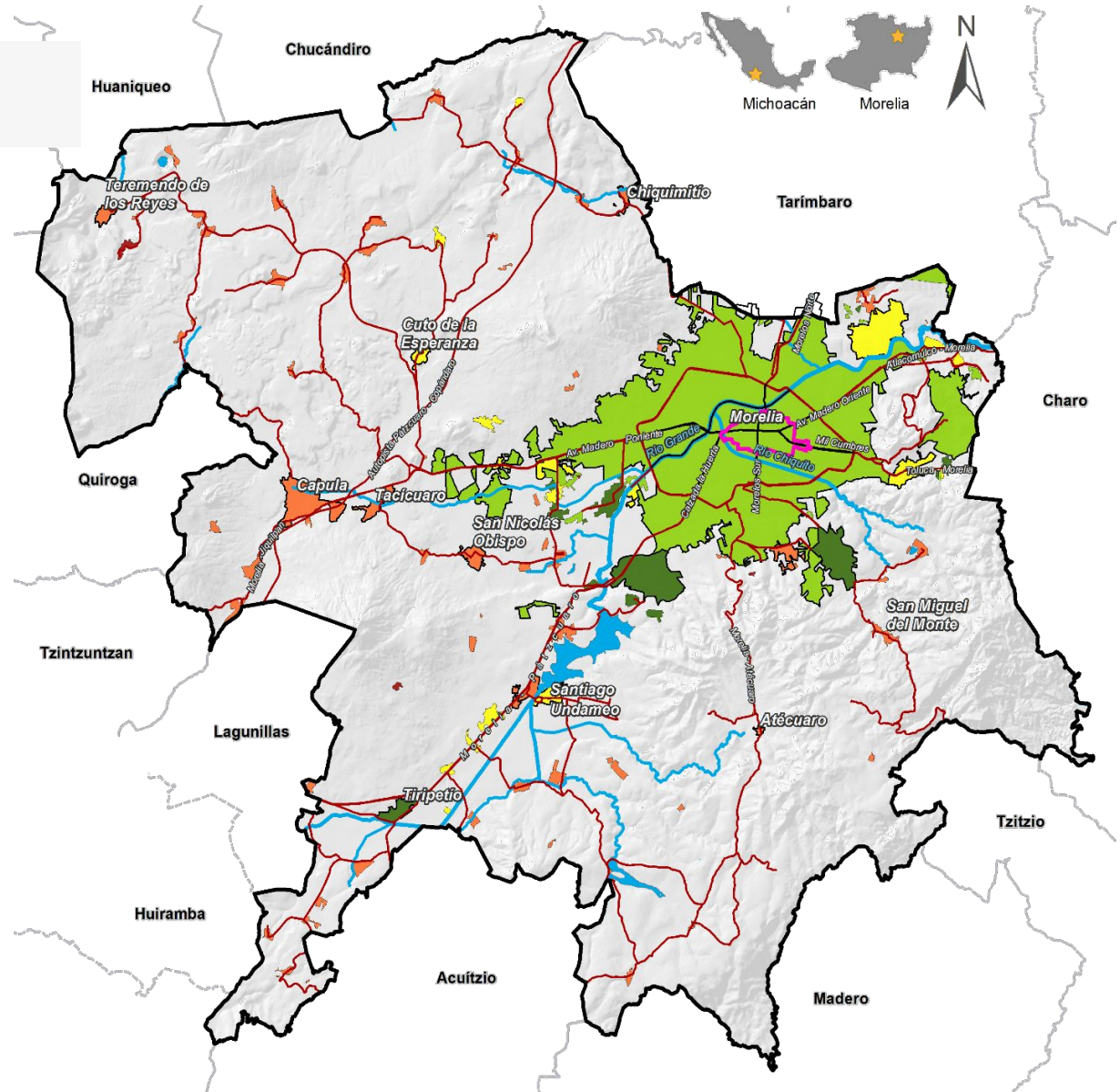
FUENTE: Marginación por localidad, CONAPO 2000-2020.

M1 Grado de marginación

Simbología

- Morelia
- Vialidades principales
- Carreteras
- Ámbito de aplicación del Centro Histórico
- Cuerpo de agua
- Grado de marginación**
- Muy alto
- Alto
- Medio
- Bajo
- Muy bajo

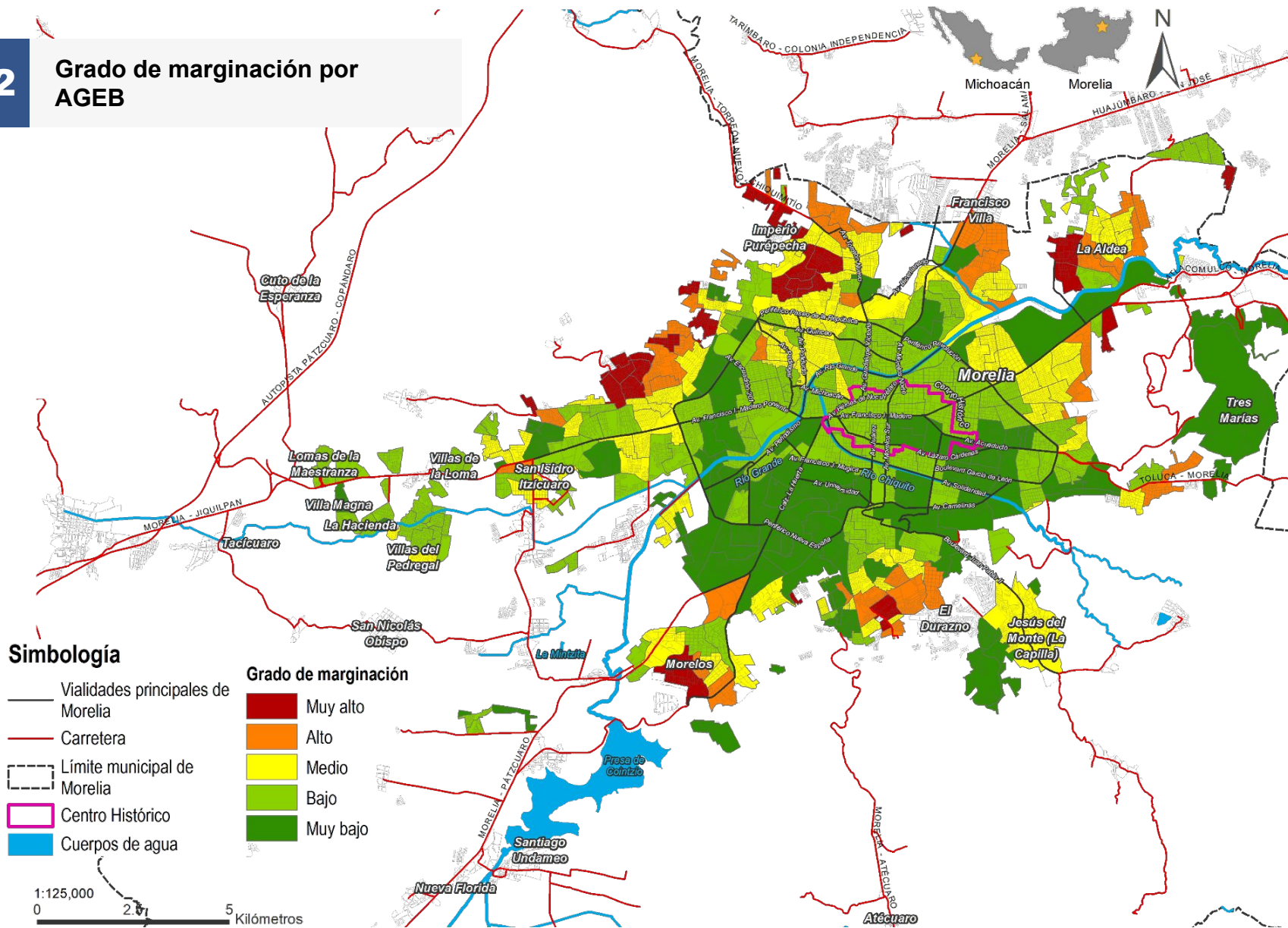
1:250,000
0 5 10 Kilómetros



FUENTE: Elaboración propia con base al índice de marginación por localidad, (CONAPO, 2020).

M2

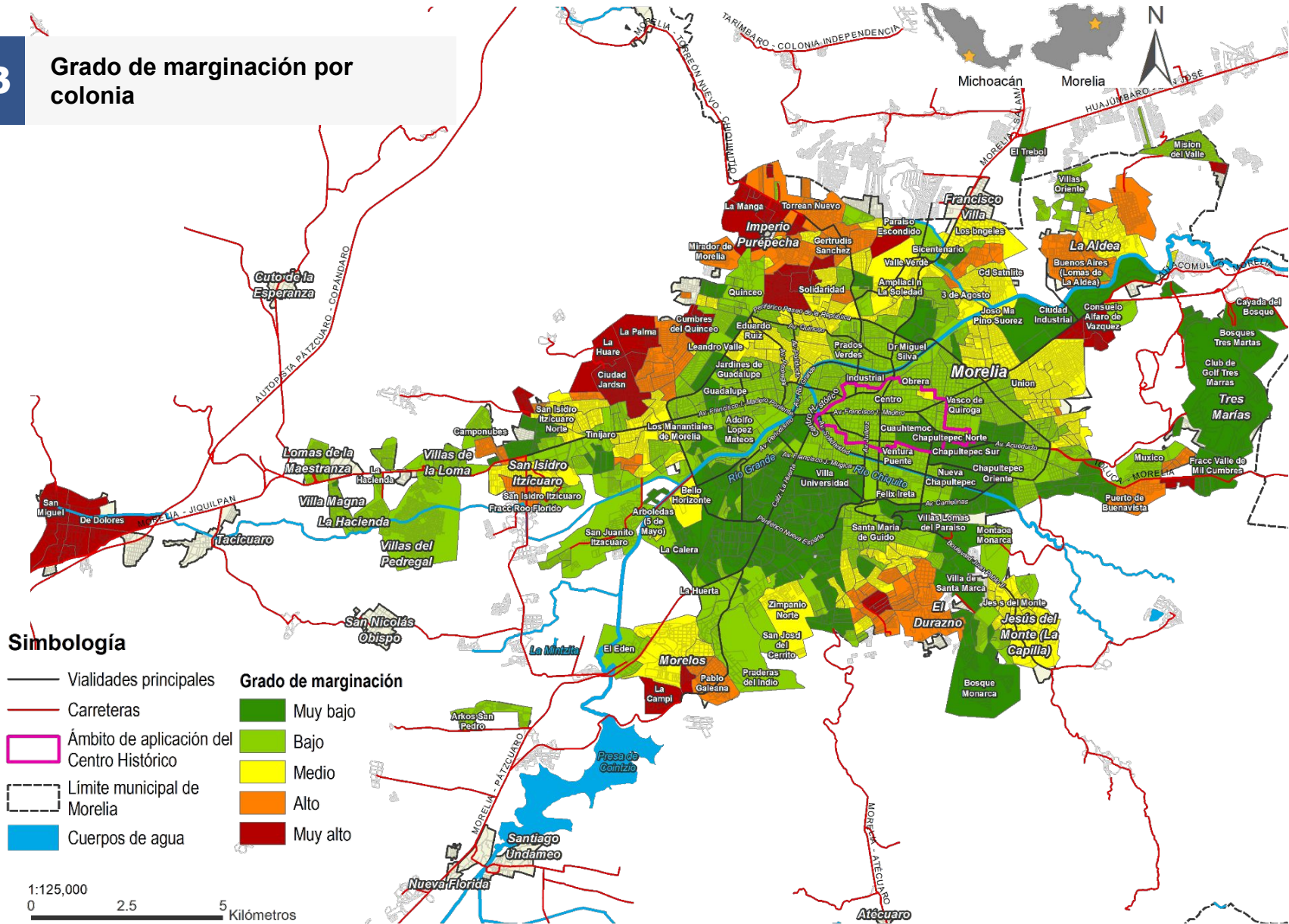
Grado de marginación por AGEB



FUENTE: Elaboración propia con base al índice de marginación por AGEB, (CONAPO, 2020).

M3

Grado de marginación por colonia



FUENTE: Elaboración propia con base al índice de marginación por colonia, (CONAPO, 2020).

REZAGO SOCIAL

Dado que la Ley General de Desarrollo Social establece que la medición de pobreza debe considerar el carácter multidimensional de la pobreza, el CONEVAL construyó el Índice de Rezago Social, incorporando indicadores de educación, de acceso a servicios de salud, de servicios básicos, de calidad y espacios en la vivienda y activos en el hogar.

El Índice de Rezago Social es una medida ponderada que resumen cuatro indicadores de carencias sociales (educación, salud, servicios básicos y calidad y espacios en la vivienda) en un solo índice que tiene como finalidad ordenar a las unidades de observación según sus carencias sociales (CONEVAL, 2022a). En la tabla 4 se describen los indicadores usados para generar el índice de rezago social.

TABLA 4a. Carencias sociales

Indicador	Definición
Rezago educativo	Se considera a la gente que se encuentra en rezago educativo cuando cumple con alguno de los siguientes criterios: a) tiene de tres a quince años, no cuenta con la educación básica obligatoria y no asiste a un centro de educación formal; b) nació antes de 1982 y no cuenta con el nivel de educación obligatoria vigente en el momento en que debía haberla cursado (primaria completa); c) nació a partir de 1982 y no cuenta con el nivel de educación obligatoria (secundaria completa).
Carencia de acceso a los servicios de salud	Personas que no cuentan con adscripción o derecho a recibir servicios médicos de alguna institución dedicada a ello, incluyendo las públicas de seguridad social (Instituto de Salud para el Bienestar, IMSS, ISSSTE federal o estatal, Pemex, Ejército o Marina), o a servicios médicos privados.
Carencia de acceso a la seguridad social	Considera diferentes posibilidades de acceso al conjunto de mecanismos diseñados para garantizar los medios de subsistencia de los individuos y sus familias ante eventualidades, como accidentes o enfermedades, o ante circunstancias socialmente reconocidas, como la vejez y el embarazo.

DATOS RELEVANTES DEL MUNICIPIO DE MORELIA EN 2020



MUY BAJO

GRADO DE REZAGO SOCIAL



23.8%

DE LOS HABITANTES SE ENCUENTRAN EN POBREZA MODERADA



27.3%

DE LOS HABITANTES SE ENCUENTRAN EN POBREZA MODERADA



3.4%

DE LOS HABITANTES SE ENCUENTRAN EN POBREZA EXTREMA



TABLA 4b. Carencias sociales

Indicador	Definición
Carencia de calidad y espacios de la vivienda	Señala el entorno físico donde viven las personas; los espacios que contempla la medición de esta carencia son los techos, los muros y los pisos, cuyos materiales protejan a los habitantes de la vivienda del clima y que no dañen su salud. Además, se considera que los espacios deben dar privacidad a los residentes, evitando el hacinamiento.
Carencia de acceso a los servicios básicos en la vivienda	Es la disponibilidad de servicios básicos en la vivienda y si las personas residen en una vivienda con al menos una de las siguientes características: el agua se obtiene de un pozo, río, lago, arroyo, pipa; o bien, el agua entubada se adquiere por acarreo de otra vivienda, o de la llave pública o hidrante. No cuentan con servicio de drenaje o el desagüe tiene conexión a una tubería que va a dar a un río, lago, mar, barranca o grieta. No disponen de energía eléctrica. El combustible que se usa para cocinar o calentar los alimentos es leña o carbón sin chimenea.
Carencia de acceso a la alimentación	Refleja la situación de las personas que de alguna manera ven vulnerado su derecho a la alimentación. Para medir esta carencia se emplea una escala que tiene cuatro niveles de inseguridad alimentaria: severa, moderada, leve o no existe. Para el cálculo del indicador que se utiliza en la medición de la pobreza se considera que una persona está en carencia por acceso a la alimentación, si presenta un grado de inseguridad alimentaria moderado o severo.

FUENTE: CONEVAL, 2021 y 2022 b,c, d, e y f

Para obtener el dato de las personas que se encuentran en estado de pobreza el CONEVAL (2020) considera que al menos tengan una carencia (de los indicadores antes mencionados) y su ingreso es insuficiente para adquirir los bienes y servicios que requieren para satisfacerla. Las personas con pobreza moderada son aquellas que siendo pobres, no llegan a estar en pobreza extrema y se define al calcular la diferencia entre la incidencia de la población en ambos niveles. Para el cálculo de ésta se toma en cuenta a las personas que tienen tres o más carencias y que se encuentren debajo de la línea de bienestar mínimo (ingresos). Las personas en esta situación disponen de un ingreso tan bajo que, aun si lo usaran por completo en la adquisición de alimentos, no podrían obtener los nutrientes necesarios para tener una vida sana (CONEVAL, 2019).

Dado que la Ley General de Desarrollo Social establece que la medición de pobreza debe considerar su carácter multidimensional, el CONEVAL construyó el Índice de Rezago Social, incorporando indicadores de educación, de acceso a servicios de salud, de servicios básicos, de calidad y espacios en la vivienda y activos en el hogar. Rezago social es una medida ponderada que une cuatro indicadores de carencias sociales (educación, salud, servicios básicos y calidad, y espacios en la vivienda), en un solo índice que tiene como finalidad ordenar a las unidades de observación según sus carencias sociales.

A continuación se presenta una serie de tablas que contienen la información de pobreza del Municipio de Morelia y con información histórica:

TABLA 5. Población con carencias sociales

Indicador	2010	% del total de la población	2020	% del total de la población
Rezago educativo	139,359	19.7	117,848	14
Acceso salud	264,743	37.5	278,621	33.2
Acceso a seguridad social	387,334	54.8	395,278	47.1
Calidad y espacios vivienda	77,324	10.9	44,334	5.3
Acceso a servicios básicos en la vivienda	98,088	13.9	42,172	5
Acceso a la alimentación	138,753	19.6	123,894	14.8
Con al menos una carencia social	463,234	65.6	510,072	60.8
Con tres o más carencias sociales	173,204	24.5	113,595	13.5

FUENTE: Pobreza a nivel municipio, CONEVAL 2010-2020.

TABLA 6. Nivel de pobreza en la población

Indicador	2010	% del total de la población	2020	% del total de la población
Pobreza moderada	220,793	26.3	200,117	23.8
Pobreza	269,094	32.1	228,710	27.3
Pobreza extrema	48,300	5.8	28,593	3.4

FUENTE: Pobreza a nivel municipio, CONEVAL 2010-2020.

TABLA 7. Población con ingresos inferior a la línea de pobreza

Indicador	2010	% del total de la población	2020	% del total de la población
Ingreso inferior a la línea de pobreza	323,745	45.8	291,216	34.7
Ingreso inferior a la línea de pobreza extrema	94,170	13.3	83,087	9.9

FUENTE: Pobreza a nivel municipio 2010-2020, CONEVAL.

TABLA 8. Porcentaje de la población rural con carencias sociales

Indicador	2010	2020
En situación de pobreza	61	35.6
Con ingreso inferior a la línea de pobreza por ingresos	62.2	40.3
Rezago educativo	41.1	34.9
Acceso salud	45.9	39.5
Acceso a seguridad social	84.5	53.2
Calidad y espacios vivienda	19.8	-----
Acceso a servicios básicos en la vivienda	51.8	23.1
Acceso a la alimentación	34.5	30.5

FUENTE: Pobreza a nivel municipio, CONEVAL 2010-2020.

TABLA 9. Población urbano con carencias sociales

Indicador	2010	2020
En situación de pobreza	34.4	26.5
Con ingreso inferior a la línea de pobreza por ingresos	43.2	34.2
Rezago educativo	16.2	12.1
Acceso salud	36.1	32.6
Acceso a seguridad social	50	46.5
Calidad y espacios vivienda	9.5	5
Acceso a servicios básicos en la vivienda	7.7	3.4
Acceso a la alimentación	17.2	13.3

FUENTE: Pobreza a nivel municipio, CONEVAL 2010-2020.



M4 Grado de rezago social

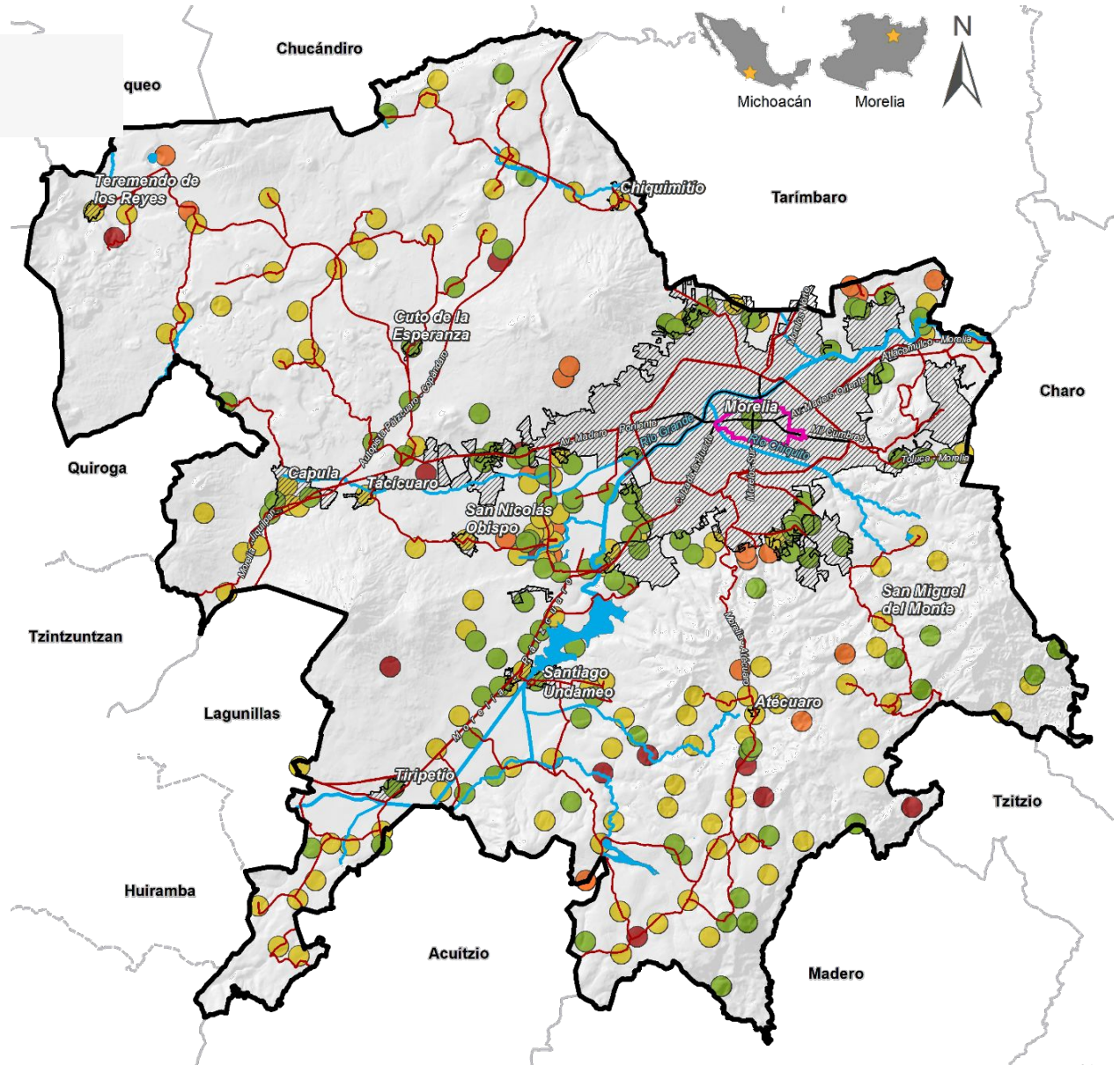
Simbología

- Limite municipal de Morelia
- Vialidades principales de Morelia
- Carretera
- Centro Histórico
- ▨ Limite del área urbana
- Cuerpos de agua

Grado de rezago social

- Muy bajo
- Bajo
- Medio
- Alto

1:250,000
0 5 10 Kilómetros

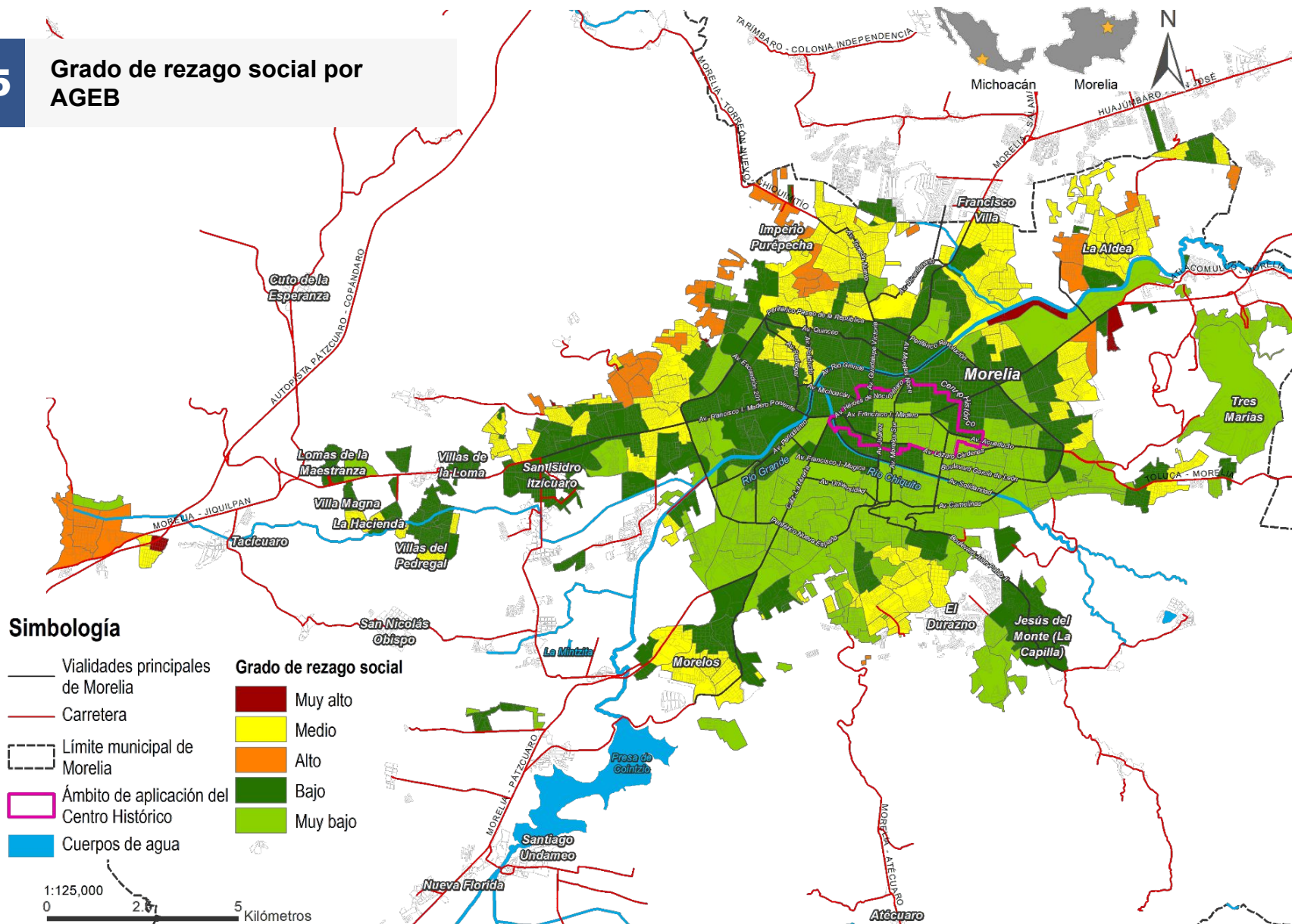


FUENTE: Elaboración propia con base al índice de rezago social por localidad, (CONEVAL, 2020).

NOTA: No se representan las localidades que no cuentan con información.

M5

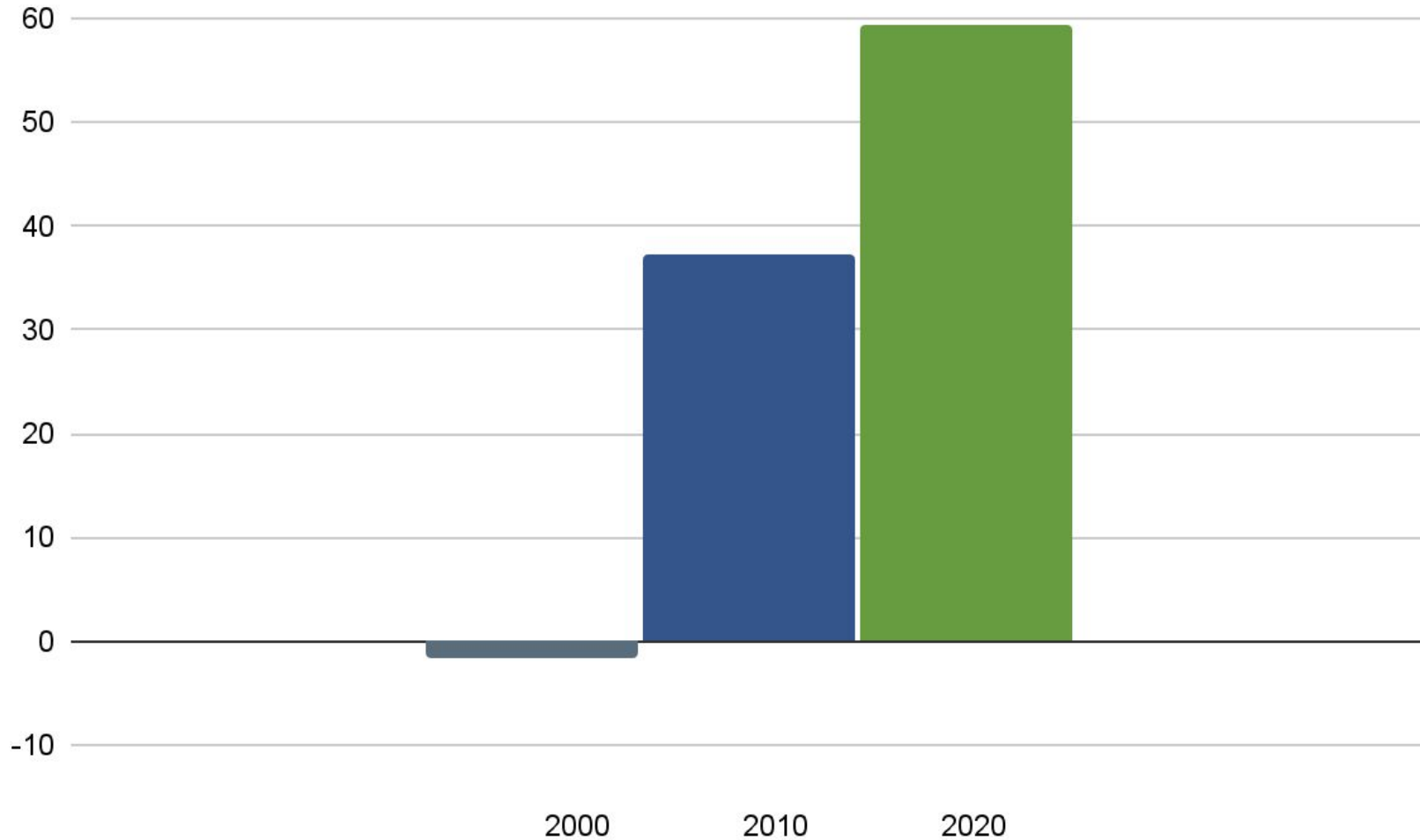
Grado de rezago social por AGEB



FUENTE: Elaboración propia con base al índice de rezago social por AGEB urbana, (CONEVAL, 2020).

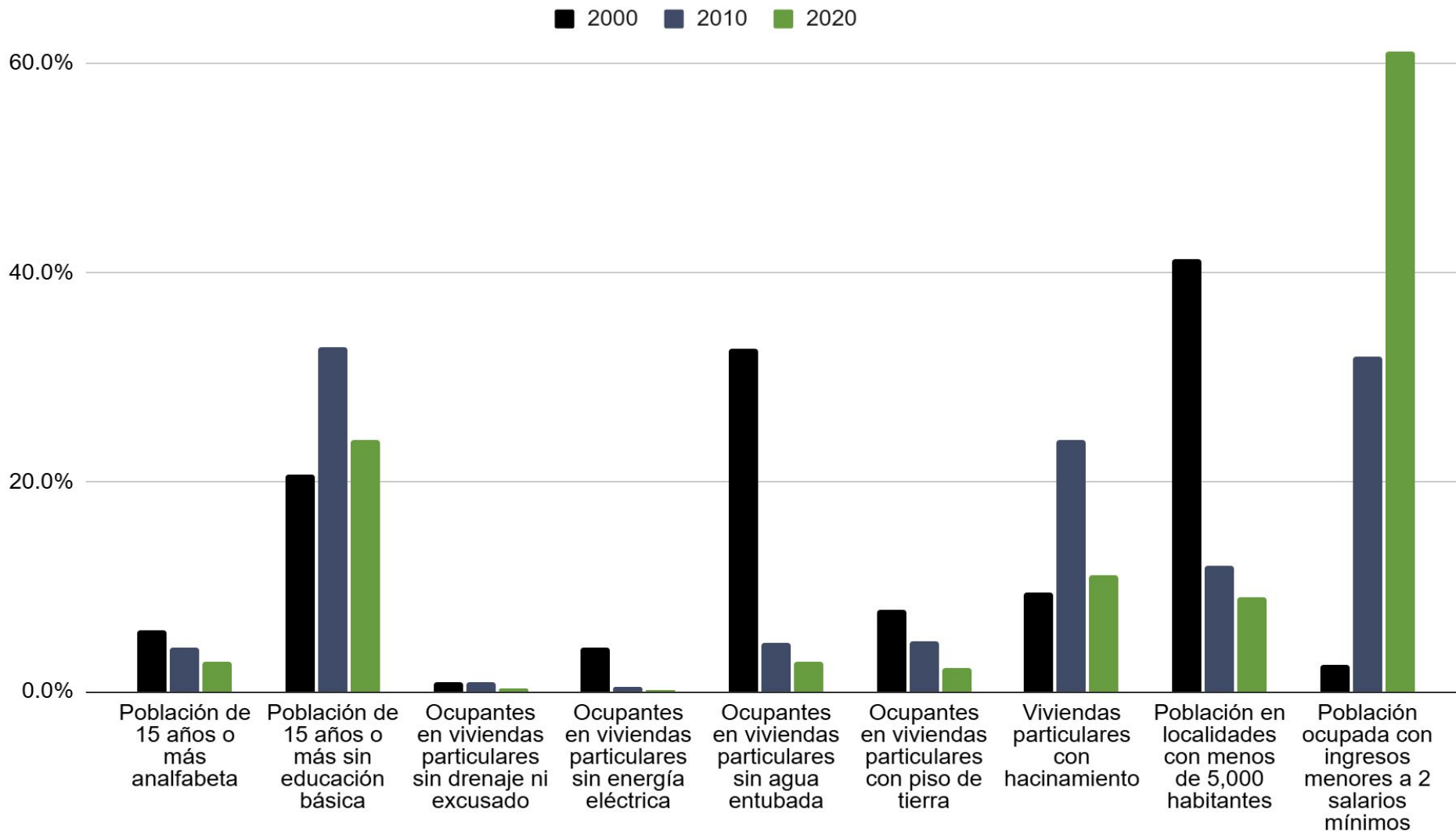
GRÁFICOS MARGINACIÓN

G1. Índice de marginación



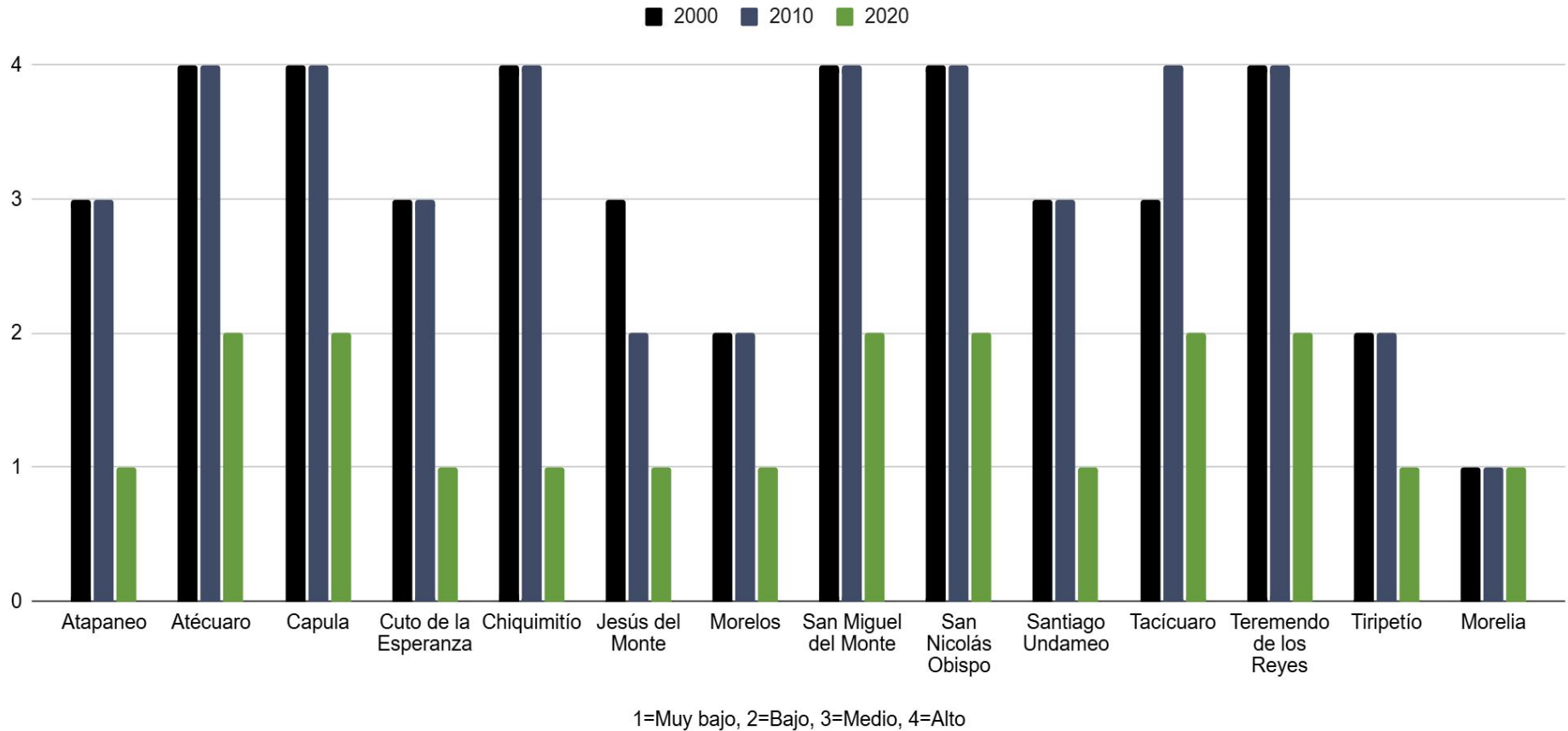
FUENTE: Marginación a nivel municipio y entidad federativa, CONAPO 2000, 2010 y 2020.

G2. Comparativo de los principales indicadores de marginación en Morelia



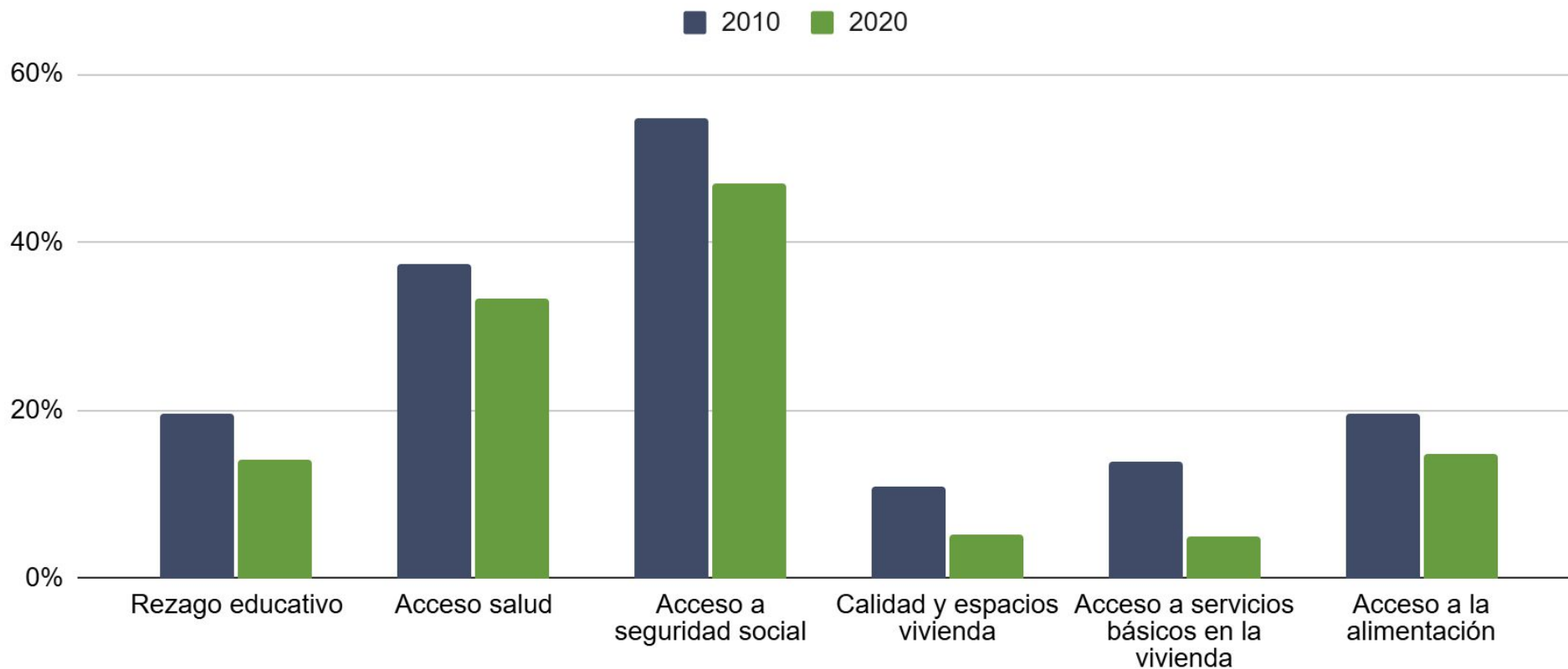
FUENTE: Marginación a nivel municipio y entidad federativa, CONAPO 2000, 2010 y 2020.

G3. Grado de marginación a nivel localidad



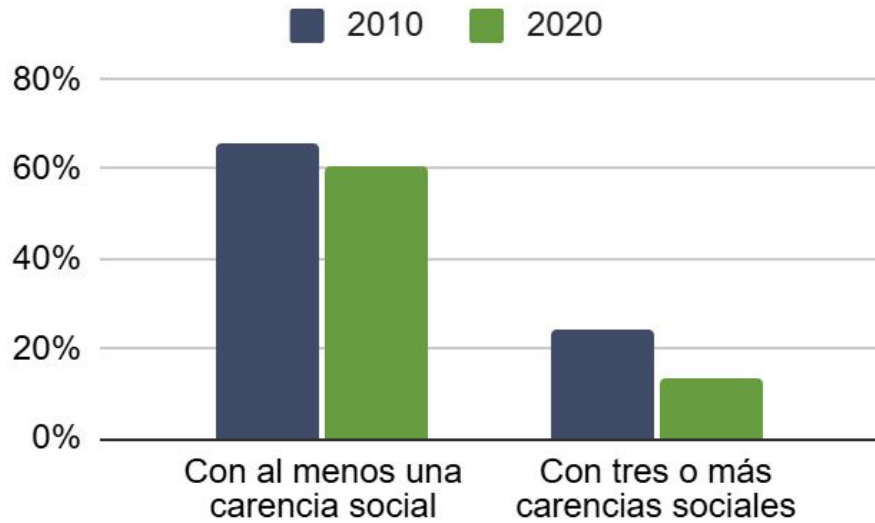
GRÁFICOS POBREZA

G4. Población municipal con carencias sociales

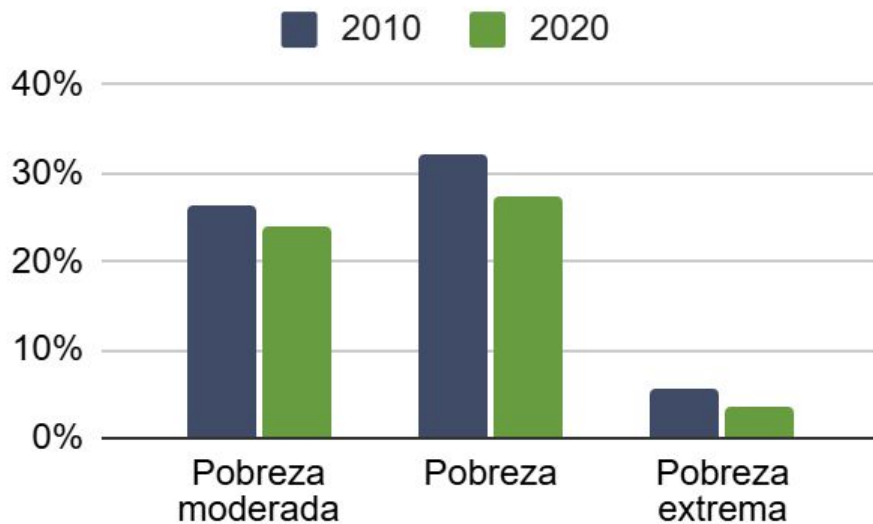


FUENTE: Pobreza a nivel municipio, CONEVAL 2010-2020.

G5. Número de carencias sociales en la población del municipio

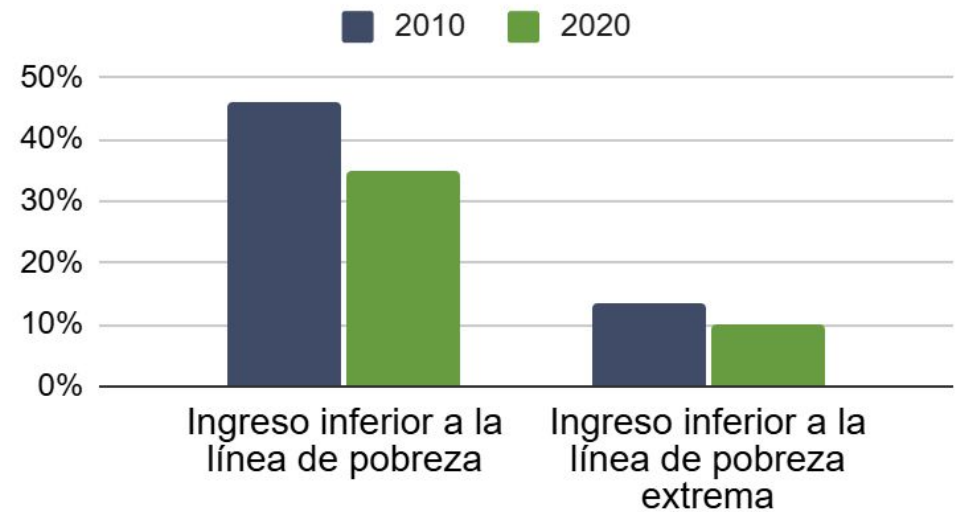


G6. Nivel de pobreza en la población del municipio



FUENTE: Pobreza a nivel municipio, CONEVAL 2010-2020.

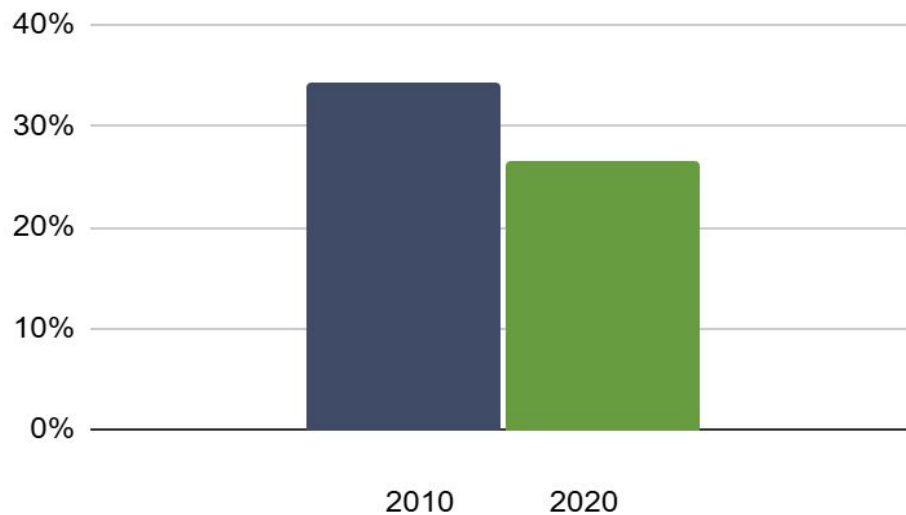
G7. Población con ingresos inferior a la línea de pobreza en el municipio



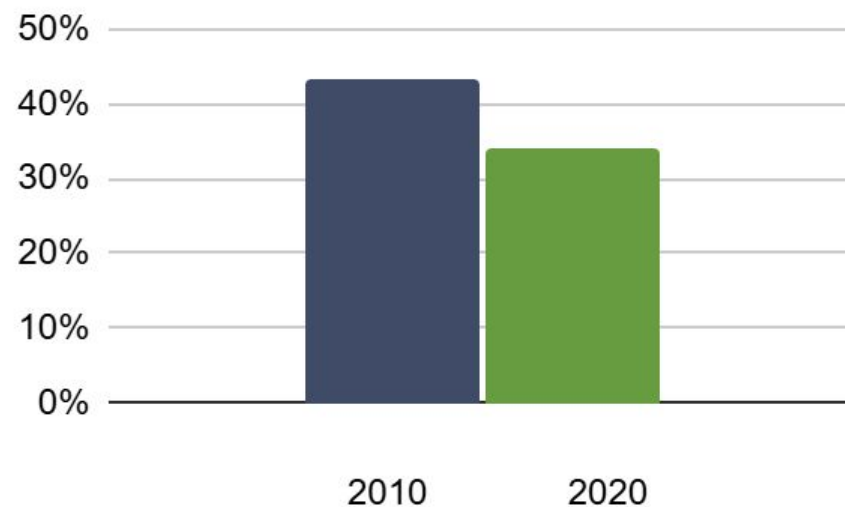
G8. Población rural en situación de pobreza



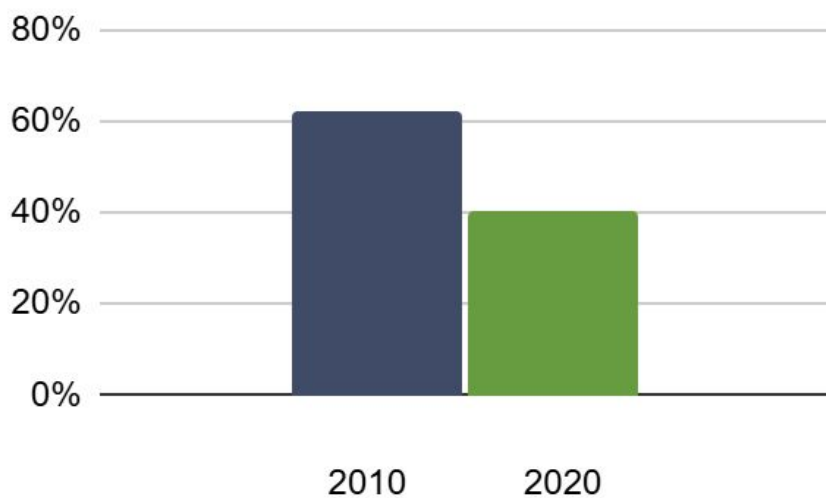
G9. Población urbana en situación de pobreza



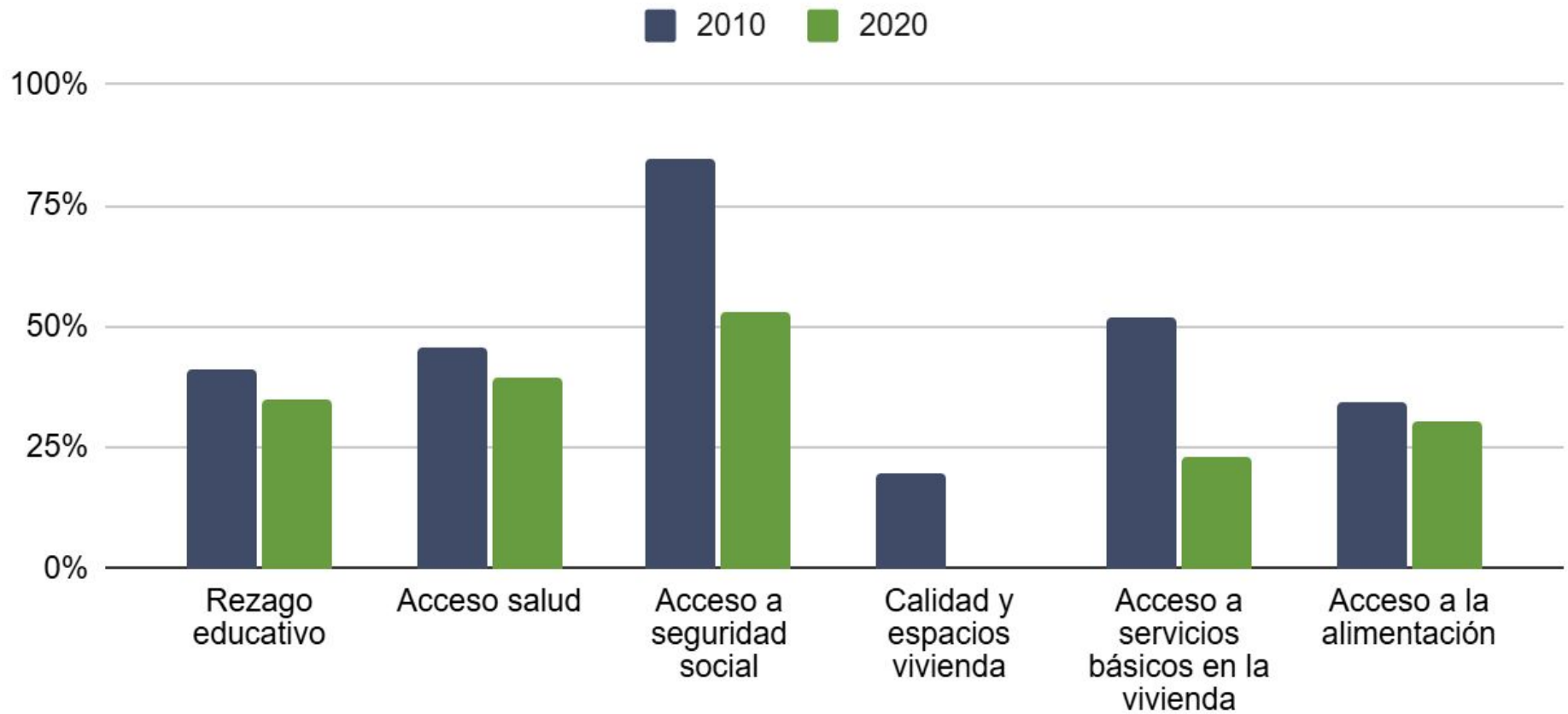
G11. Población urbana con ingreso inferior a la línea de pobreza por ingresos



G10. Población rural con ingreso inferior a la línea de pobreza por ingresos

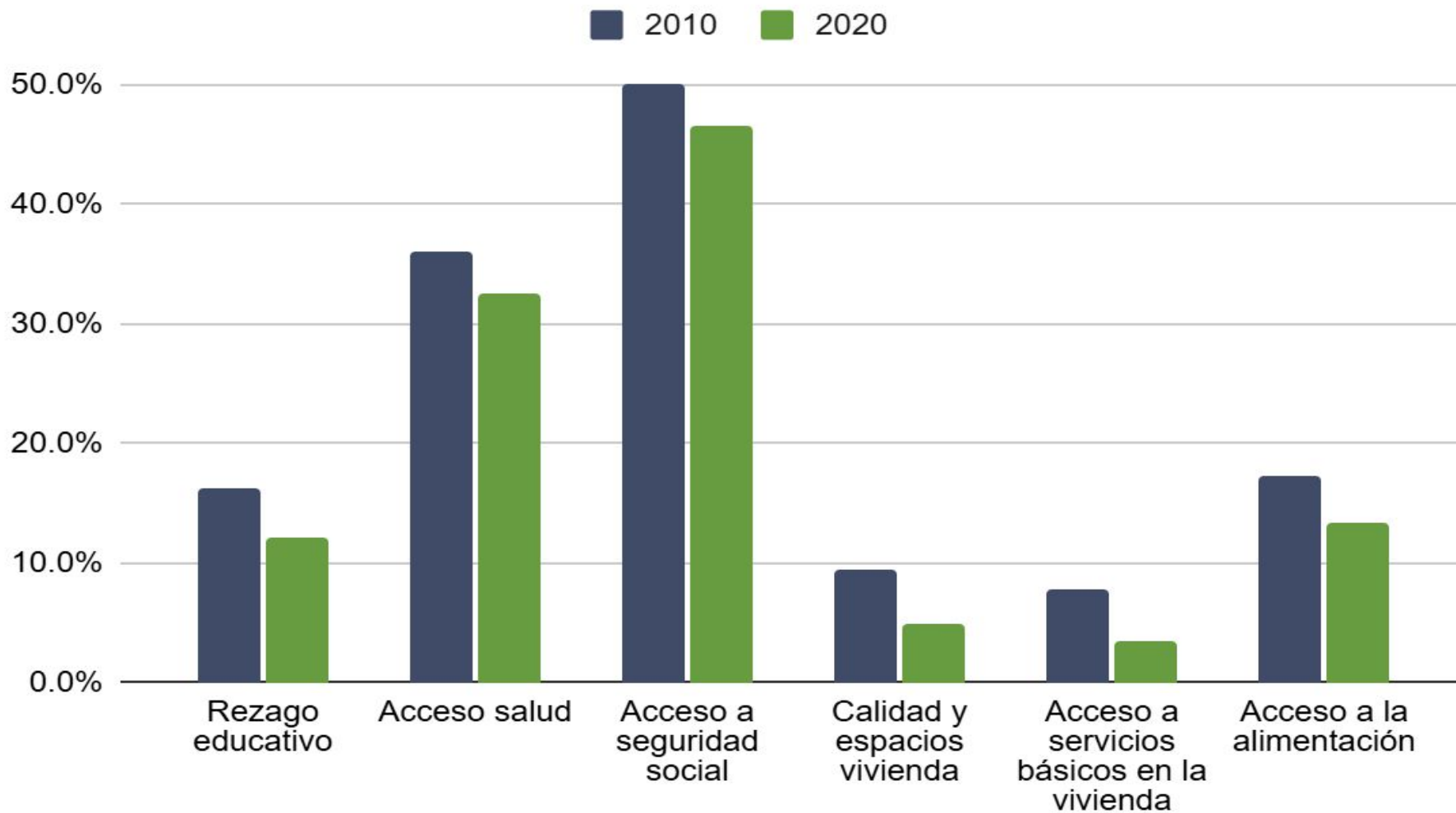


FUENTE: Pobreza a nivel municipio, CONEVAL 2010-2020.

G12. Población rural con carencias sociales


FUENTE: Pobreza a nivel municipio, CONEVAL 2010-2020.

G13. Población urbana en situación de pobreza



FUENTE: Pobreza a nivel municipio, CONEVAL 2010-2020.

FUENTES DE INFORMACIÓN

COESPO. (2019). Marginación. Obtenido de:

<https://coespo.edomex.gob.mx/sites/coespo.edomex.gob.mx/files/files/2019/Nuevos/Marginacio%CC%81n.pdf>

CONAPO. (1990-2015). Índice de marginación por localidad 1990-2010. Obtenido de:

<https://www.gob.mx/conapo/documentos/indices-de-marginacion-1990-2010>

CONAPO. (2000). Índice de marginación por entidad federativa y municipio. Obtenido de:

<https://datos.gob.mx/busca/dataset/indice-de-marginacion-carencias-poblaciones-por-localidad-municipio-y-entidad>

CONAPO. (2010). Índice de marginación por entidad federativa y municipio. Obtenido de:

<https://datos.gob.mx/busca/dataset/indice-de-marginacion-carencias-poblaciones-por-localidad-municipio-y-entidad>

CONAPO. (2010). Índice de marginación urbana por colonia. Obtenido de:

<https://www.gob.mx/conapo/documentos/indices-de-marginacion-2020-284372>

CONAPO. (2020). Índice de marginación por entidad federativa y municipio. Obtenido de:

<https://datos.gob.mx/busca/dataset/indice-de-marginacion-carencias-poblaciones-por-localidad-municipio-y-entidad>

CONAPO. (2020). Índice de marginación por localidad. Obtenido de:

<https://www.gob.mx/conapo/documentos/indices-de-marginacion-2020-284372>

CONAPO. (2020). Índice de marginación urbana por AGEB. Obtenido de:

<https://www.gob.mx/conapo/documentos/indices-de-marginacion-2020-284372>

CONEVAL. (2010). Índice de rezago social por entidades federativas y municipios 2010. Obtenido de:

<https://www.coneval.org.mx/Medicion/IRS/paginas/%C3%8DNDICE-de-Rezago-social-2010.aspx>

CONEVAL. (2019). Construcción de las líneas de pobreza por ingresos. Obtenido de:

https://www.coneval.org.mx/InformesPublicaciones/InformesPublicaciones/Documents/Lineas_pobreza.pdf

CONEVAL. (2020). Índice de rezago social por AGEB urbana 2020. Obtenido de:
https://www.coneval.org.mx/Medicion/IRS/Paginas/Rezago_social_AGEB_2020.aspx

CONEVAL. (2020). Índice de rezago social por entidades federativas y municipios 2020. Obtenido de:
https://www.coneval.org.mx/Medicion/IRS/Paginas/Indice_Rezago_Social_2020.aspx

CONEVAL. (2020). Índice de rezago social por localidades 2020. Obtenido de:
https://www.coneval.org.mx/Medicion/IRS/Paginas/Indice_Rezago_Social_2020.aspx

CONEVAL. (2021). Nota técnica sobre la carencia por acceso a los servicios de salud 2018-2020. Obtenido de:
https://www.coneval.org.mx/Medicion/MP/Documents/MMP_2018_2020/Notas_pobreza_2020/Nota_tecnica_sobre_la_carencia_por_acceso_a_los_servicios_de_salud_2018_2020.pdf

CONEVAL (2022a) Medición de la pobreza. Obtenido de:
<https://www.coneval.org.mx/Medicion/IRS/Paginas/Que-es-el-indice-de-rezago-social.aspx#:~:text=El%20%C3%8Dndice%20de%20Rezago%20Social%20es%20una%20medida%20ponderada%20que,obser%20vaci%C3%B3n%20seg%C3%BAAn%20sus%20carencias%20sociales>

CONEVAL. (2022b). Carencia por acceso a la alimentación. Obtenido de:
https://www.coneval.org.mx/Evaluacion/IEPSM/Documents/Consideraciones2020_Fichas/Carencia_por_acceso_a_la_alimentacion_2020.pdf

CONEVAL. (2022c). Carencia por acceso a seguridad social. Obtenido de:
https://www.coneval.org.mx/Medicion/MP/Documents/MMP_2018_2020/Notas_pobreza_2020/Nota_tecnica_sobre_la_carencia_por_acceso_a_los_servicios_de_salud_2018_2020.pdf

CONEVAL. (2022d). Carencia por acceso a servicios básicos de la vivienda. Obtenido de:
https://www.coneval.org.mx/Medicion/MP/Documents/MMP_2018_2020/Notas_pobreza_2020/Nota_tecnica_sobre_la_carencia_por_acceso_a_los_servicios_de_salud_2018_2020.pdf

CONEVAL. (2022e). Carencia por calidad y espacios de la vivienda. Obtenido de:
https://www.coneval.org.mx/Medicion/MP/Documents/MMP_2018_2020/Notas_pobreza_2020/Nota_tecnica_sobre_la_carencia_por_acceso_a_los_servicios_de_salud_2018_2020.pdf

CONEVAL. (2022f). Rezago educativo. Obtenido de:
https://www.coneval.org.mx/Evaluacion/IEPSM/Documents/IEPSM_2022/Rezago_educativo.pdf

