



Morelia
H. Ayuntamiento



MUJERES

\$11.8

A8. MUJERES

ACTUALIZACIÓN: JUNIO 2024



1

DESCRIPCIÓN

Mujeres	01
Índice de Desigualdad de Género Municipal (IDG)	13

2

INDICADORES

Indicadores poblacionales	02
Maternidad y salud	08
Educación	10
Índice de Desigualdad de Género Municipal (IDG)	13

3

MAPAS TEMÁTICOS

M1. índice de femineidad	04
M2. Promedio de hijas e hijos nacidos vivos	05
M3. Porcentaje de hogares con jefatura femenina	06
M4. Porcentaje de mujeres por localidad	07
M5. Grado promedio de escolaridad	12
M6. Índice de Desigualdad de Género Municipal (IDG)	16

4

FUENTES DE INFORMACIÓN

G1. Población femenina	18
G2. Edad mediana de la población femenina	18
G3. Índice de envejecimiento de la población femenina	18
G4. Promedio de hijos nacidos vivos	18
G5. Porcentaje de hogares con jefatura femenina	19
G6. Mujeres por estructura por edad	19
G7. Mujeres económicamente activas de 15 años y más	19
G8. Nivel de ingresos	20
G9. Número de mujeres frente a Sectores	20
G10. Número de mujeres frente a tipo de ocupación	20
G11. Mujeres por localidad	21
G12. Nivel de Nacimientos por edad de la madre	22
G13. Defunciones en el municipio de Morelia por cáncer de mama durante el periodo 2010-2022	22
G14. Defunciones por tumores malignos de los órganos genitales femeninos en Morelia el periodo 2010-2022	23
G15. Promedio de escolaridad de mujeres de 15 años y más	23
G16. Analfabetismo en las mujeres	23
G17. Grado promedio de escolaridad por localidad	25

5

FUENTES DE INFORMACIÓN

Fuentes de información	25
------------------------	----

MUJERES

La Organización de las Naciones Unidas conmemora desde 1975 el Día Internacional de la Mujer. Fue en México en donde se llevó a cabo la primera Conferencia Mundial sobre la Mujer, del 19 de junio al 2 de julio de ese año, durante el año. Dos años más tarde, la Asamblea General de las Naciones Unidas declaró oficialmente el día 8 de marzo como el Día Internacional de la Mujer.

Las Estadísticas de Género son una importante línea estratégica del trabajo, de instituciones gubernamentales y asociaciones civiles, ya que a través de éstas se promueve la integración de la perspectiva de género en la producción estadística, con el objetivo de hacer visibles las desigualdades de género y necesidades de las mujeres, factores indispensables para la formulación, planeación, presupuestación, seguimiento y evaluación de las políticas públicas. De acuerdo con el Censo de Población y Vivienda 2020, en México hay 64,540,634 mujeres, mismas que componen el 51.2% de la población total del país, siendo mayoría en casi todos los estados y municipios del país.

DATOS RELEVANTES DEL MUNICIPIO DE MORELIA EN 2020



441,924

MUJERES



36.22 %

MUJERES SON JEFAS DE FAMILIA



183,341

PARA EL AÑO 2023, LAS MUJERES DE 15 AÑOS Y MÁS SE ENCUENTRAN ECONÓMICAMENTE ACTIVAS

INDICADORES

MUNICIPALES

TABLA 1. Descripción de indicadores

Indicador	Definición
Índice de femineidad	Número de mujeres por cada 100 hombres.
Promedio de hijos nacidos vivos	Se refiere al promedio de hijas(os) nacidos vivos de las mujeres de 12 años y más (excluye a las mujeres que no especificaron si han tenido hijos y a las que sí han tenido hijos pero no especificaron el total de ellos), respecto del total de mujeres de esa misma edad, hayan tenido o no descendencia.
Promedio de escolaridad	Número de años de educación formal que en promedio han cursado mujeres y hombres de 15 años y más.
Edad mediana de la población femenina	Es un indicador del grado de envejecimiento de la estructura por edades de la población. Se expresa como la edad que divide la población en dos grupos de igual número de personas.
Índice de envejecimiento de la población femenina	Número de personas de 65 años y más por cada 100 personas menores de 15 años.

TABLA 2. Población municipal por sexo e índice de femineidad

Población	2000		2010		2020	
	Total	Porcentaje	Total	Porcentaje	Total	Porcentaje
Mujeres	324,215	52.2%	380,285	52.1%	441,924	52.0%
Hombres	296,317	47.8%	348,994	47.9%	407,129	48.0%
Índice de femineidad	109.4		109.0		108.5	

FUENTE: Censo de población y vivienda, INEGI 2000-2020.

TABLA 3. Indicadores generales de población municipal

Indicadores	2000	2010	2020
Edad mediana de la población femenina	23.0	27.0	31.0
Índice de envejecimiento de la población femenina	17.3	26.7	61.9
Promedio de hijos nacidos vivos	2.38	2.14	1.94
Porcentaje de mujeres de 12 a 19 años con al menos un hijo nacido vivo	5.6	7.1	5.1
Porcentaje de hogares con jefatura femenina	23.29	28.09	36.22

FUENTE: Censo de población y vivienda, INEGI 2000-2020.

TABLA 4. Mujeres por estructura por edad y sexo

Rangos de edades	2000		2010		2020	
	Total	%	Total	%	Total	%
Niños (0 a 14 años)	96,817	30%	93,373	25%	97,199	22%
Jóvenes (15 a 24 años)	71,200	22%	74,574	20%	74,017	17%
Adultos jóvenes (25 a 44 años)	95,448	30%	112,494	30%	133,543	30%
Adultos (45 a 64 años)	41,083	13%	65,901	18%	95,386	22%
Adultos mayores (65 años y más)	16,712	5%	24,962	7%	40,882	9%

FUENTE: Censo de población y vivienda, INEGI 2000-2020.

NOTA: no se tomó en cuenta los datos clasificados como no especificados


TABLA 5. Mujeres económicamente activas de 15 años y más

Indicador	Número de mujeres
Ocupada	178,135
Desocupada	5,206
Económicamente activas	183,341

FUENTE: Encuesta Nacional de Ocupación y Empleo (ENOE), INEGI, tercer trimestre del 2023.

TABLA 6. Nivel de ingresos

Indicador	Número de mujeres
Hasta un salario mínimo	61,692
Más de 1 hasta 2 salarios mínimos	62,724
Más de 2 hasta 3 salarios mínimos	18,298
Más de 3 hasta 5 salarios mínimos	8,308
Más de 5 salarios mínimos	1,828
No recibe ingresos	6,618

FUENTE: Encuesta Nacional de Ocupación y Empleo (ENOE), INEGI, tercer trimestre del 2023.

TABLA 7. Mujeres en el sector económico

Sectores	Número de mujeres
Primario	784
Secundario	15,441
Terciario	161,910

FUENTE: Encuesta Nacional de Ocupación y Empleo (ENOE), INEGI, tercer trimestre del 2023.

TABLA 8. Tipo de ocupación de las mujeres

Tipo de ocupación	Número de mujeres
Ámbito agropecuario	
Micronegocios	71,147
Pequeños establecimientos	36,307
Medianos establecimientos	12,732
Grandes establecimientos	23,089
Laboran en gobierno	17,729

FUENTE: Encuesta Nacional de Ocupación y Empleo (ENOE), INEGI, tercer trimestre del 2023.



INDICADORES

POR LOCALIDAD

TABLA 9. Mujeres por localidad

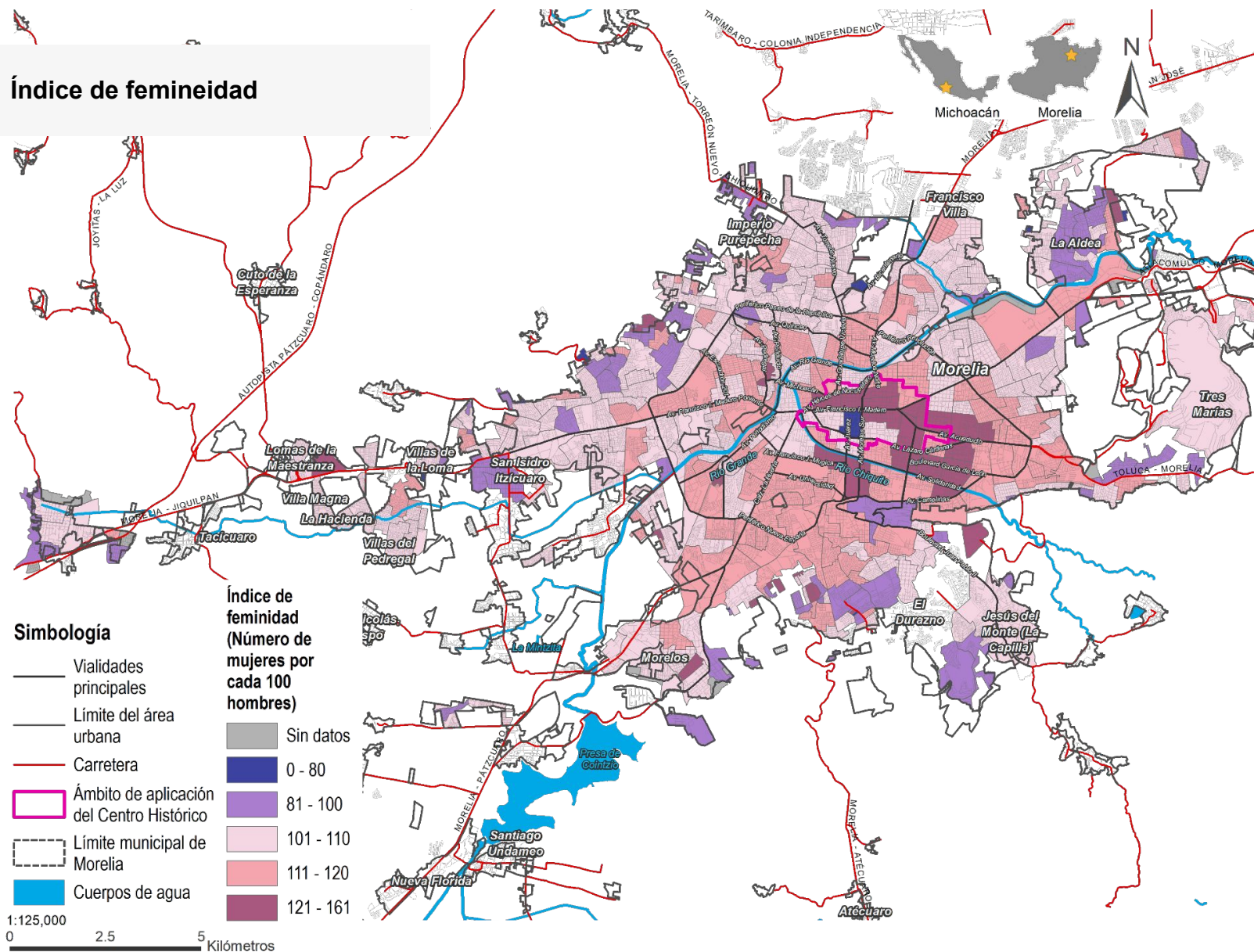
Localidad	2000			2010			2020		
	Total	Mujeres	Porcentaje de mujeres	Total	Mujeres	Porcentaje de mujeres	Total	Mujeres	Porcentaje de mujeres
Morelia	550,688	288,359	52.4%	658,242	343,967	52.3%	797,699	415,910	52.1%
Atapaneo	1,845	940	50.9%	1,965	997	50.7%	-	-	
Atécuaro	457	234	51.2%	437	242	55.4%	604	302	50.0%
Capula	4,558	2,382	52.3%	5,086	2,619	51.5%	5,624	2,861	50.9%
Chiquimitio	1,319	647	49.1%	1,436	747	52.0%	1,379	720	52.2%
Cuto de la Esperanza	1,205	632	52.4%	1,019	550	54.0%	1,008	522	51.8%
Jesús del Monte	2,665	1,359	51.0%	4,182	2,108	50.4%	-	-	
Morelos	11,379	5,932	52.1%	-	-		-	-	
San Miguel del Monte	662	328	49.5%	892	445	49.9%	1,211	616	50.9%
San Nicolas Obispo	2,165	1,207	55.8%	2,638	1,398	53.0%	3,034	1,561	51.5%
Santiago Undameo	1,377	716	52.0%	1,455	768	52.8%	1,867	967	51.8%
Tacícuaró	1,411	738	52.3%	1,428	723	50.6%	1,538	789	51.3%
Teremendo de los Reyes	1,295	678	52.4%	1,366	698	51.1%	1,469	738	50.2%
Tlripetío	1,972	1,044	52.9%	2,050	1,091	53.2%	2,200	1,133	51.5%
Resto de las localidades	37,139	18,830	50.7%	46,765	23,782	50.9%	31,156	15,676	50.3%

FUENTE: Censos Generales de Población y Vivienda 200-2020, INEGI.

NOTA: Debido al crecimiento de la mancha urbana algunas localidades se han conurbado a la ciudad.

M1

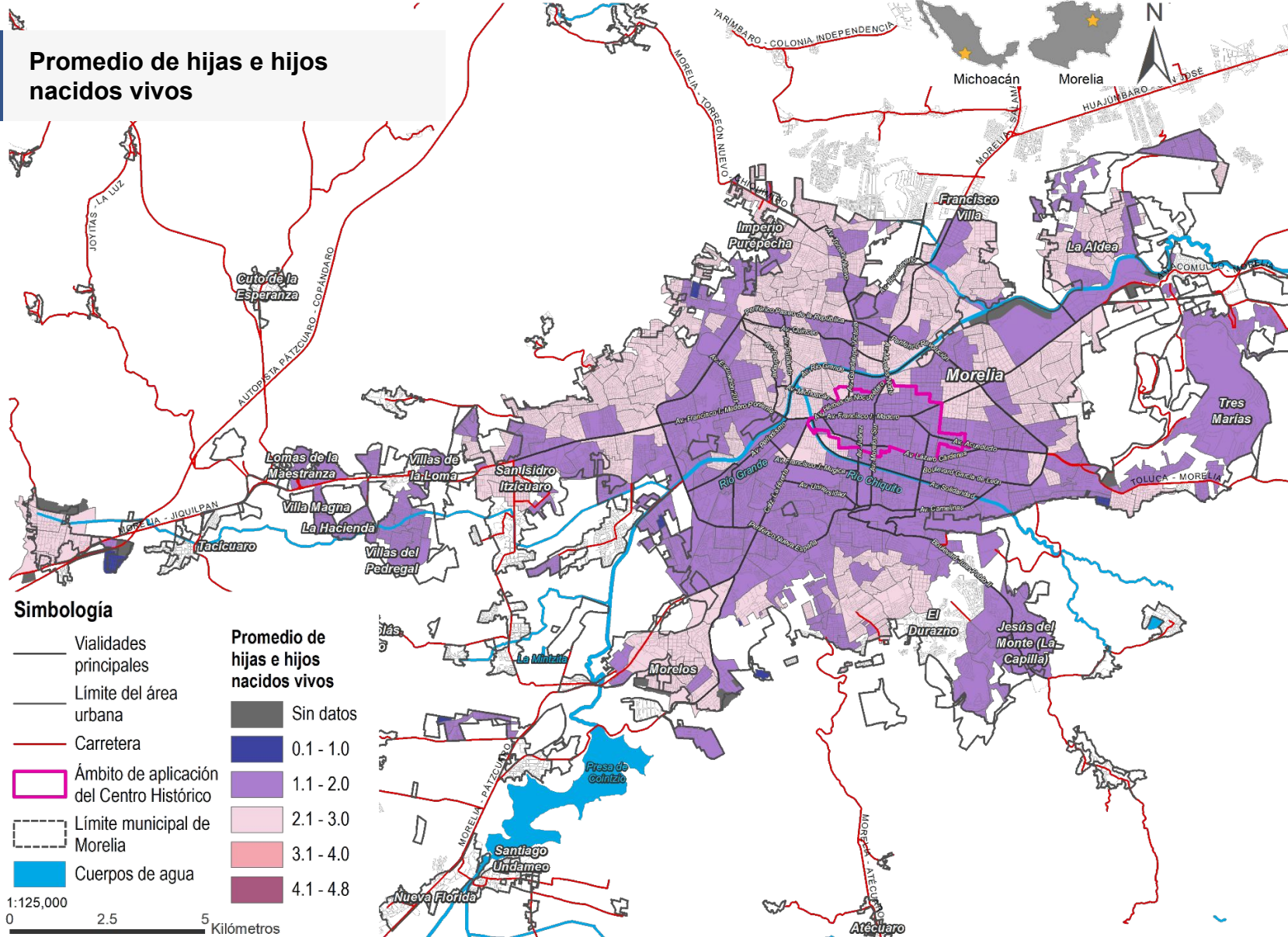
Índice de femineidad



FUENTE: Principales resultados por AGEB y manzana urbana, Censo de Población y Vivienda 2020. (INEGI, 2021). ESRI, HERE, GARMIN, © OpenStreetMap Contributors, and the GIS USER Community.

M2

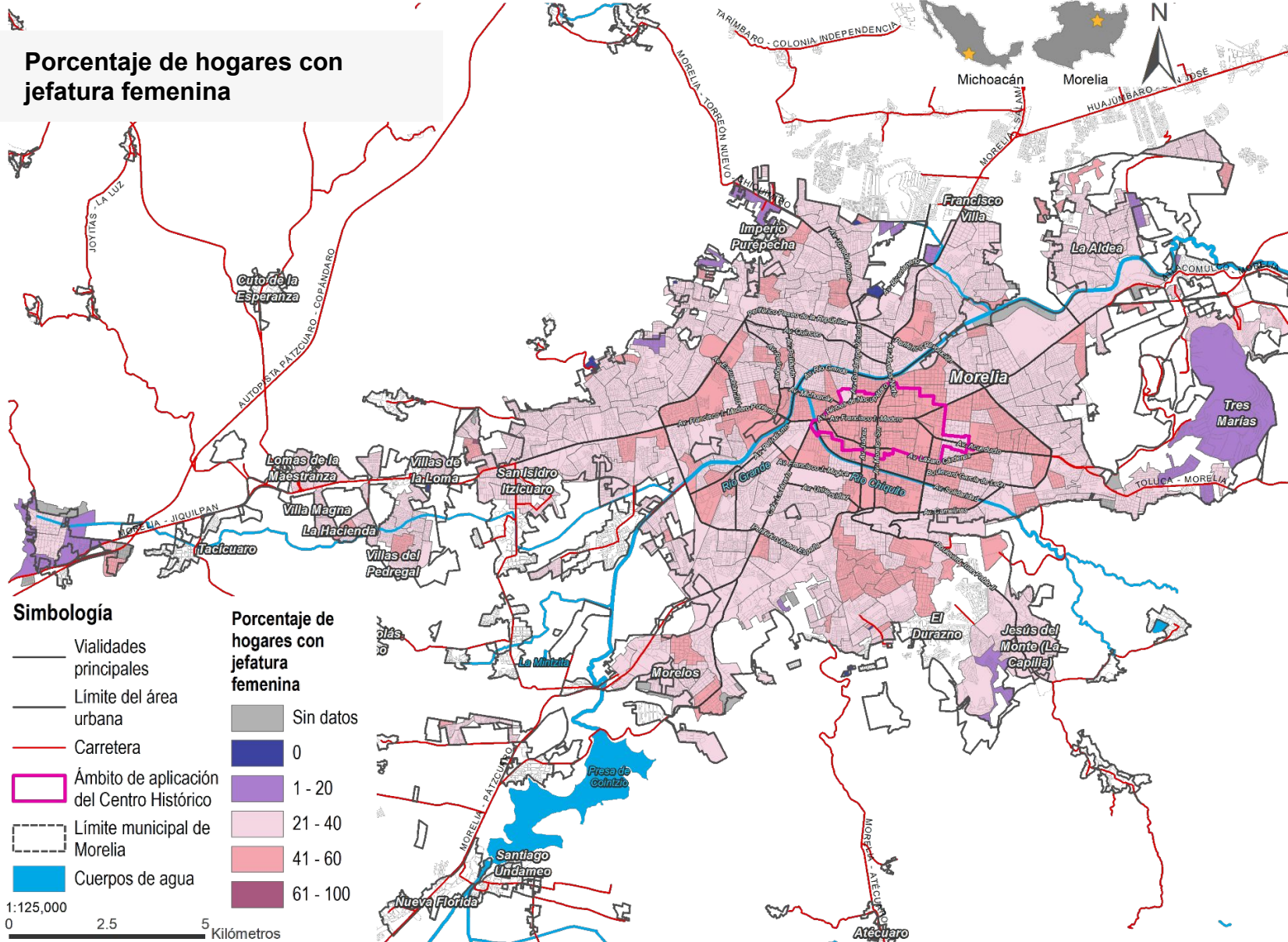
Promedio de hijas e hijos nacidos vivos



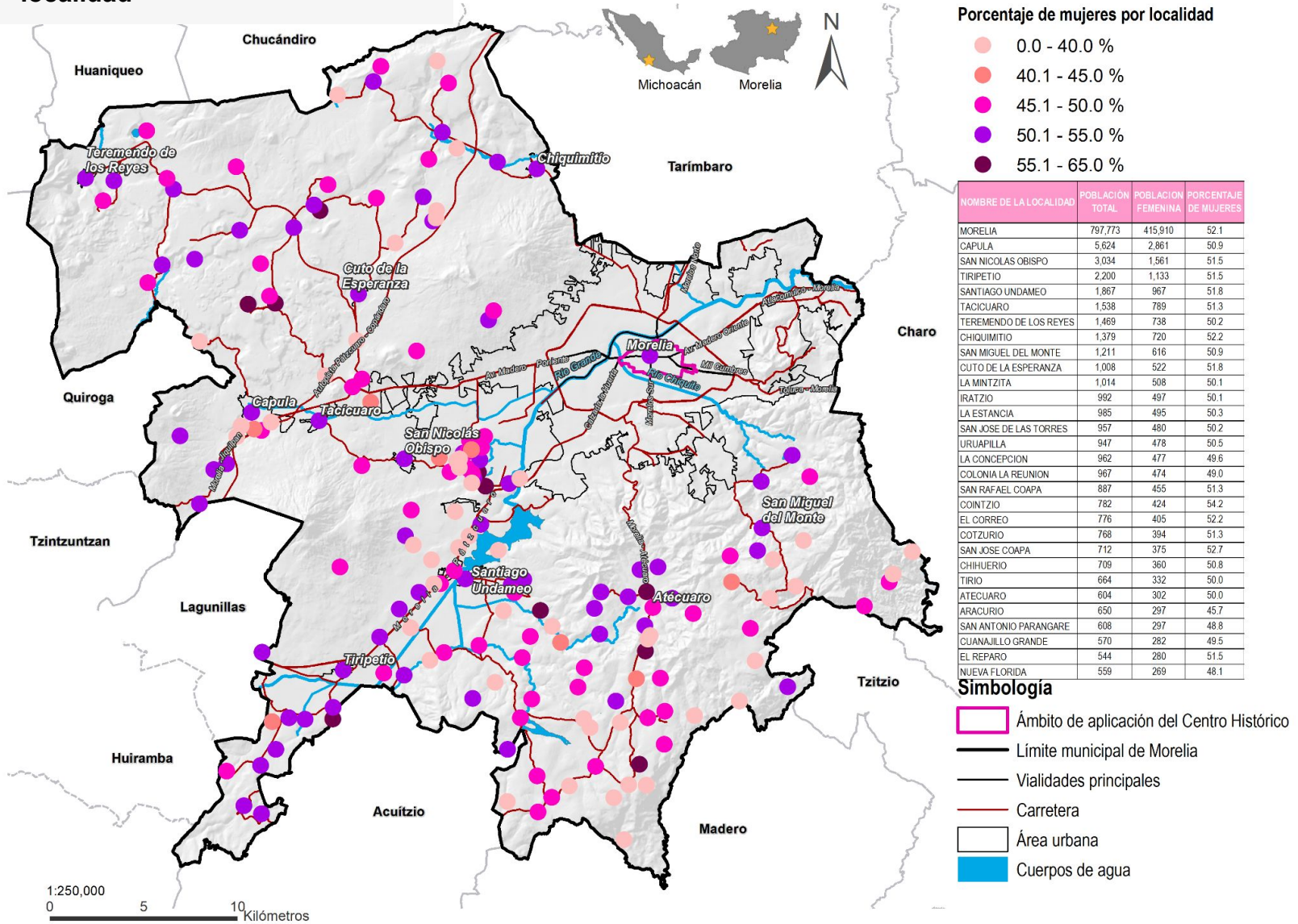
FUENTE: Principales resultados por AGEb y manzana urbana, Censo de Población y Vivienda 2020. (INEGI, 2021). ESRI, HERE, GARMIN, © OpenStreetMap Contributors, and the GIS USER Community.

M3

Porcentaje de hogares con jefatura femenina



FUENTE: Principales resultados por AGEb y manzana urbana, Censo de Población y Vivienda 2020. (INEGI, 2021). ESRI, HERE, GARMIN, © OpenStreetMap Contributors, and the GIS USER Community.

M4
Porcentaje de mujeres por localidad


FUENTE: Elaboración propia, (IMPLAN Morelia, 2023) a partir de datos del Censo de Población y Vivienda 2020.

MATERNIDAD

Y SALUD

TABLA 10. Nacimientos por edad de la madre según año de ocurrencia

Edad de la madre	2015	2016	2017	2018	2019	2020	2021
Menor de 15 años	-	1	2	1	2	1	6
De 15 a 19 años	4	8	26	46	84	146	584
De 20 a 24 años	6	20	30	54	106	200	972
De 25 a 29 años	11	14	25	41	67	123	892
De 30 a 34 años	2	8	15	26	54	80	671
De 35 a 39 años	2	5	10	13	26	37	346
De 40 a 44 años	1	-	-	5	4	12	94
De 45 a 49 años	-	-	-	2	2	-	14
De 50 y más años	-	-	-	-	-	-	3

FUENTE: Conjunto de datos de Nacimientos (INEGI, 2021). Nota: No se incluye información clasificada como no especificada.

NOTA: No se incluye información clasificada como no especificada.

TABLA 11a. Defunciones por cáncer de mama registrados en el municipio de Morelia por edad durante el periodo de 2010 a 2022.

	2010	2011	2012	2013	2014	2015	2016	2017	2018	2019	2020	2021	2022	Total
15-19	-	-	-	-	-	-	-	-	-	-	-	-	-	0
20-24	-	1	-	-	-	-	-	-	-	-	1	-	-	2
25-29	-	-	-	-	2	-	-	-	-	-	-	-	1	3
30-34	1	1	2	-	1	2	1	-	3	2	-	1	3	17
35-39	3	2	4	1	2	2	4	-	4	2	2	2	2	30
40-44	4	5	6	2	2	3	6	5	4	2	2	4	5	50

TABLA 11b. Defunciones por cáncer de mama registrados en el municipio de Morelia por edad durante el periodo de 2010 a 2022.

Edad	2010	2011	2012	2013	2014	2015	2016	2017	2018	2019	2020	2021	2022	Total
45-49	7	11	9	5	5	3	3	2	4	5	6	9	11	80
50-54	7	8	7	9	10	6	8	11	3	5	12	7	3	96
55-59	10	8	8	10	4	7	7	7	7	5	11	6	13	103
60-64	6	9	7	6	5	6	3	4	6	8	7	12	9	88
65-69	3	4	10	3	6	7	4	4	5	6	8	6	5	71
70-74	1	1	1	4	4	5	4	1	8	5	2	5	4	45
75-79	4	5	1	1	3	2	4	1	3	3	4	7	9	47
80-84	-	5	3	3	3	3	3	-	7	2	4	4	3	40
85+	7	-	1	-	3	-	2	4	5	-	4	4	3	33
Total	53	60	59	44	50	46	49	39	59	45	63	67	71	705

FUENTE: Conjunto de datos de defunciones registradas (INEGI, 2023)

TABLA 12. Defunciones en el municipio de Morelia por cáncer de mama durante el periodo 1998-2022

Año	Defunciones	Año	Defunciones	Año	Defunciones	Año	Defunciones
1998	20	2005	40	2012	59	2019	45
1999	24	2006	46	2013	44	2020	63
2000	36	2007	51	2014	50	2021	67
2001	41	2008	43	2015	46	2022	71
2002	48	2009	60	2016	49	Total	1,178
2003	31	2010	53	2017	39		
2004	33	2011	60	2018	59		

FUENTE: Conjunto de datos de defunciones registradas (INEGI, 2023)

TABLA 13. Defunciones por tumores malignos de los órganos genitales femeninos en o de Morelia por edad durante el periodo de 2010 a 2022.

Edad	2010	2011	2012	2013	2014	2015	2016	2017	2018	2019	2020	2021	2022	Total
15-19	-	-	-	-	-	-	-	-	2	1	-	1	-	4
20-24	-	-	-	-	-	1	-	-	-	-	1	-	-	2
25-29	-	1	2	3	1	6	-	-	1	-	-	1	-	15
30-34	2	2	-	2	2	3	-	1	2	1	2	-	6	23
35-39	3	7	3	2	2	4	3	3	-	4	6	2	5	44
40-44	7	2	3	5	6	3	3	5	2	6	3	4	9	58
45-49	14	8	5	3	9	5	5	7	6	8	9	9	6	94
50-54	8	9	8	8	3	2	5	8	9	6	9	11	10	96
55-59	11	11	6	9	4	9	1	5	7	7	5	9	8	92
60-64	8	9	8	17	6	11	7	8	10	10	10	8	11	123
65-69	5	15	13	6	9	5	4	3	11	7	7	12	10	107
70-74	2	3	10	3	5	4	8	8	8	9	6	4	10	80
75-79	5	4	9	2	5	8	7	6	2	6	2	6	6	68
80-84	5	2	4	4	6	4	6	3	6	1	1	2	3	47
85+	4	2	5	4	-	8	4	2	7	3	6	4	6	55
Total	74	75	76	68	58	73	53	59	73	69	67	73	90	908

TABLA 14. Defunciones por tumores malignos de los órganos genitales femeninos en Morelia el periodo 1998-2022

Año	Defunciones	Año	Defunciones	Año	Defunciones	Año	Defunciones
1998	46	2005	54	2012	76	2019	69
1999	48	2006	68	2013	68	2020	67
2000	54	2007	67	2014	58	2021	73
2001	57	2008	61	2015	73	2022	90
2002	66	2009	85	2016	53	Total	1,656
2003	72	2010	74	2017	59		
2004	70	2011	75	2018	73		

FUENTE: Conjunto de datos de defunciones registradas (INEGI, 2023)

EDUCACIÓN Y SALUD

TABLA 15. Indicadores educativos durante el periodo 2000-2020

Indicadores	2000	2010	2020
Mujeres de 15 años y más	224,443	277,931	343,828
Promedio de escolaridad de mujeres de 15 años y más	-	9.88	10.96
Porcentaje de analfabetismo en mujeres de 15 años y más	6.5%	4.6%	3.0%

FUENTE: Censo de Población y Vivienda, INEGI 2020

NOTA: No se incluye información clasificada como no especificada

TABLA 16a. Asistencia escolar de mujeres en Morelia en 2020

Edad	Mujeres	
	Asiste	No asiste
03 años	2 052	4 507
04 años	5 260	1 402
05 años	6 358	339
06 años	6 172	215
07 años	6 313	184
08 años	6 510	214
09 años	6 280	170
10 años	6 633	206
11 años	6 086	185

TABLA 16b. Asistencia escolar de mujeres en Morelia

Edad	Mujeres	
	Asiste	No asiste
12 años	6 512	260
13 años	6 147	394
14 años	5 923	509
15 años	5 738	946
16 años	5 161	1 317
17 años	5 162	1 746
18 años	4 995	2 685
19 años	4 326	2 870
20-24 años	16 065	21 995
25-29 años	4 565	32 034
30 años y más	7 235	225 571

FUENTE: Censo de Población y Vivienda, INEGI 2020

NOTA: No se incluye información clasificada como no especificada



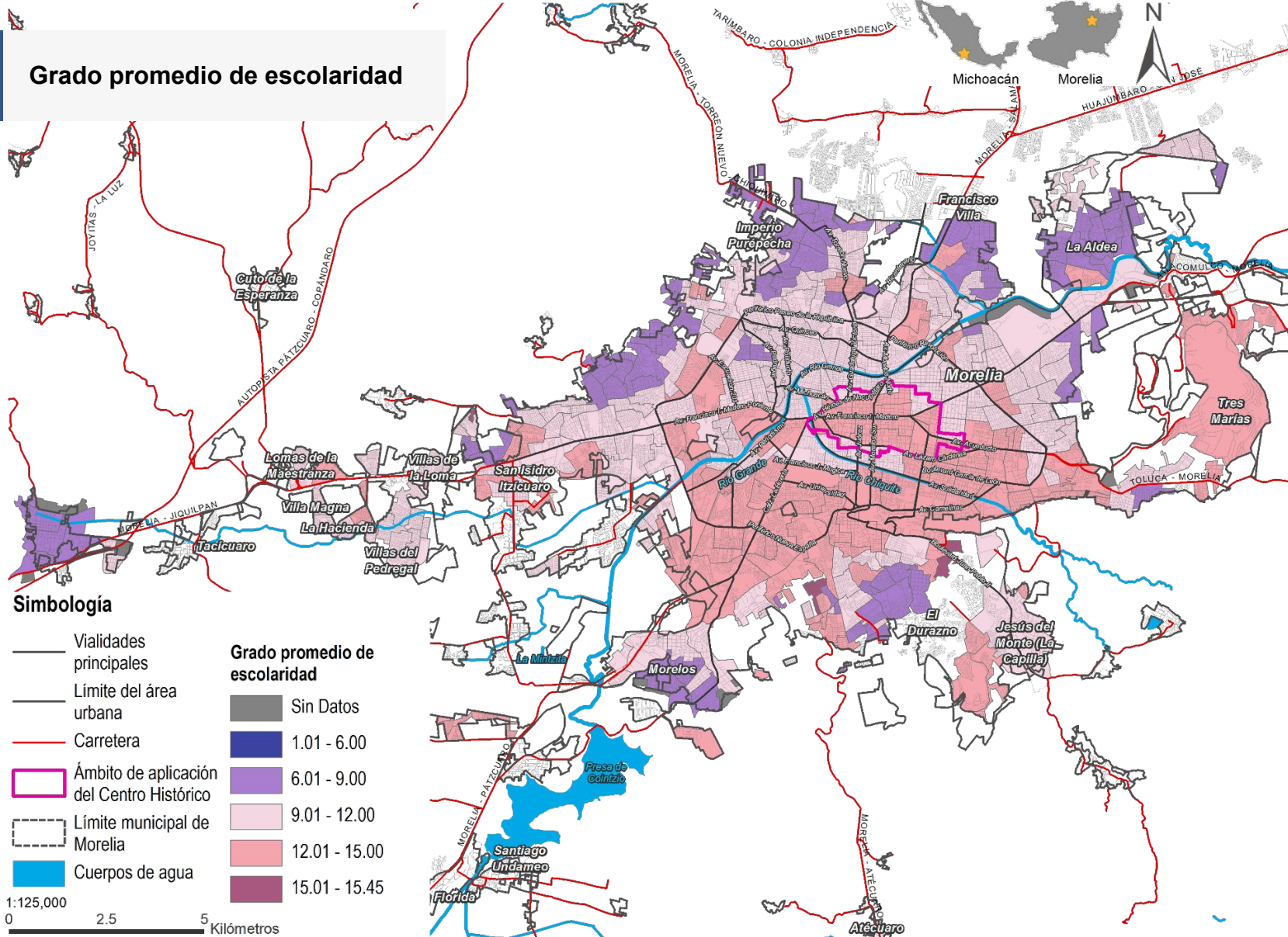
TABLA 17. Grado promedio de escolaridad por localidad

Localidad	2010		2020	
	Grado promedio	Grado promedio escolar de mujeres	Grado promedio	Grado promedio escolar de mujeres
Morelia	10.33	10.44	11.32	11.39
Atapaneco	6.03	6.23	*	*
Atécuaro	5.16	5.16	7.11	6.5
Capula	5.38	5.44	6.31	6.3
Cuto de la Esperanza	6.52	6.22	7.76	7.6
Chiquimitio	5.72	5.12	6.87	6.22
Jesús del Monte	8.46	8.42	*	*
Morelos	*	*	*	*
San Miguel del Monte	6.59	6.7	7.46	7.45
San Nicolás Obispo	4.87	5.03	6.45	6.36
Santiago Undameo	7.42	7.21	8.46	8.22
Tacícuaró	6.08	5.96	7.35	7.29
Teremendo de los Reyes	5.51	5.67	6.96	6.95
Tiripetío	7.68	7.62	8.56	8.33
Resto de las localidades	5.67	5.42	6.53	6.25

FUENTE: Censo de Población y Vivienda, INEGI 2000, 2010, 2020.

* Debido al crecimiento de la mancha urbana esta localidad se ha integrado a la ciudad de Morelia

M5 Grado promedio de escolaridad



ÍNDICE DE DESIGUALDAD DE GÉNERO MUNICIPAL (IDG)

El Programa de las Naciones Unidas para el Desarrollo (PNUD) calcula por primera vez en México el Índice de Desigualdad de Género Municipal (IDG) el cual tiene como objetivo servir como insumo en la elaboración de políticas públicas locales y visibilizar pérdidas en desarrollo que causa la desigualdad de género (PNUD, 2022).

El IDG municipal busca, desde su construcción, la medición de la desigualdad entre mujeres y hombres en un territorio específico; en este caso, en el ámbito de los municipios. El IDG municipal se calcula por medio de tres componentes que buscan caracterizar las diferencias de oportunidades: empoderamiento, participación en el mercado laboral y salud reproductiva. Las tres dimensiones tomadas en cuenta para la medición del IDG municipal miden conceptos de acceso a derechos de hombres y mujeres

El IDG permite identificar con qué intensidad se registran las pérdidas de desarrollo generadas por desigualdades, rezagos y brechas entre mujeres y hombres. **Cuando el IDG adopta un valor cercano a cero, el panorama de desarrollo tiende a ser igualitario, mientras que cuando se aproxima a uno, las desventajas de las mujeres frente a los hombres son mayores, ampliando la brecha de desigualdad de género.**

Para calcular el IDG municipal se estiman, diferenciadamente para hombres y mujeres, los indicadores que aparecen en la tabla 13.

DATOS RELEVANTES DEL MUNICIPIO DE MORELIA EN 2020



52.19

TASA DE FECUNDIDAD
ADOLESCENTE



Lugar 92

MORELIA SE ENCUENTRA A
NIVEL ESTATAL EN EL ÍNDICE
DE DESIGUALDAD DE GÉNERO



54.7

TASA DE PARTICIPACIÓN DE
LAS MUJERES EN EL MERCADO
LABORAL

TABLA 18. Dimensiones e indicadores que conforman el Índice de Desigualdad de Género (IDG)

Dimensión	Indicador	Definición	Fuente
Salud reproductiva	Tasa de Fecundidad Adolescente	Mide los nacimientos por cada 1,000 mujeres de 15 a 19 años.	Estadísticas de salud sexual y reproductiva de CONAPO.
	Tasa de Mortalidad Materna	Muertes por cada 100,000 nacidos vivos en el ámbito estatal, ajustado por acceso a servicios de salud formales en el ámbito municipal.	Datos de mortalidad general (INEGI) y Censo Nacional de Población y Vivienda 2020 (INEGI).
Empoderamiento	Representación Parlamentaria	Mide el porcentaje de representación de cada sexo en el cabildo del municipio.	Censo Nacional de Gobiernos Municipales y Demarcaciones de la Ciudad de México 2020 (INEGI).
	Tasa de Logros en Educación Secundaria	Mide la proporción de personas de cada sexo que cuentan con al menos educación secundaria concluida en un municipio.	Censo Nacional de Población y Vivienda 2020 (INEGI)
Participación en el mercado laboral	Tasa de Participación en el Mercado Laboral	Mide la proporción de personas de cada sexo que forman parte de la PEA respecto de la población total.	Censo Nacional de Población y Vivienda 2020 (INEGI).

FUENTE: Programa de las Naciones Unidas para el Desarrollo (PNUD) en México, Índice de Desigualdad de Género municipal (IDG), (2020).



TABLA 19. Dimensiones e indicadores que conforman el Índice de Desigualdad de Género (IDG) en 2022

Indicador	Definición	Sexo	Resultado
Tasa de Fecundidad Adolescente	Mide los nacimientos por cada 1,000 mujeres de 15 a 19 años.	Hombres	0.00
		Mujeres	52.19
Representación Parlamentaria	Mide el porcentaje de representación de cada sexo en el cabildo del municipio.	Hombres	57.1%
		Mujeres	42.9%
Tasa de Logros en Educación Secundaria	Mide la proporción de personas de cada sexo que cuentan con al menos educación secundaria concluida en un municipio.	Hombres	72.5%
		Mujeres	72.7%
Tasa de Participación en el Mercado Laboral	Mide la proporción de personas de cada sexo que forman parte de la PEA respecto de la población total.	Hombres	74.8%
		Mujeres	54.7%

FUENTE: Programa de las Naciones Unidas para el Desarrollo (PNUD) en México, Índice de Desigualdad de Género municipal (IDG), Resultados (2020)

En cuanto a la posición de Morelia respecto al IDG en el panorama nacional, el Municipio ocupa el lugar número 1578 de 2,358 municipios (teniendo en cuenta que a 110 municipios no se les pudo calcular el índice debido a la falta de información).

Y dentro del estado de Michoacán Morelia ocupa el lugar número 92 de 113 municipios en el IDG (Tabla 10).

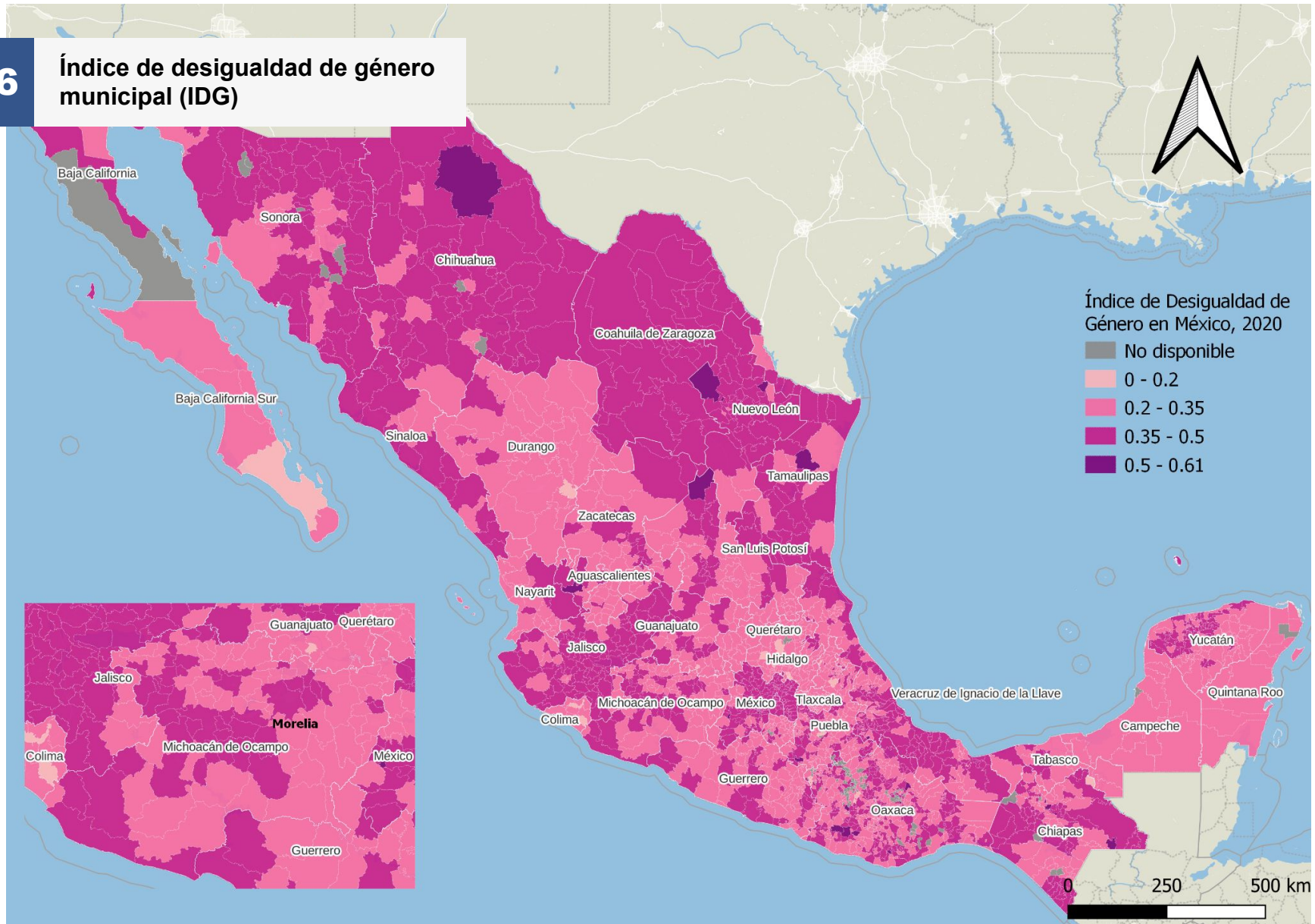
TABLA 20. Lugar de Morelia en el ranking estatal del Índice de Desigualdad de Género (IDG)

Lugar	Municipio	IDG
1	San Lucas	0.243
2	Epitacio Huerta	0.261
3	Tumbiscatio	0.261
4	Contepec	0.263
5	Senguio	0.267
92	Morelia	0.381
109	Turicato	0.441
110	Jacona	0.442
111	Zacapu	0.442
112	Peribán	0.45
113	Taretan	0.464

FUENTE: Programa de las Naciones Unidas para el Desarrollo (2022)

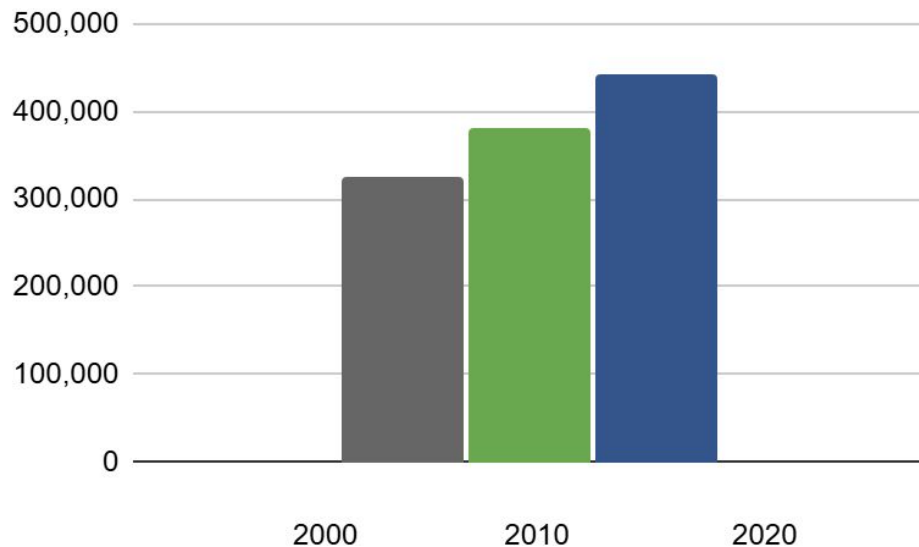
M6

Índice de desigualdad de género municipal (IDG)

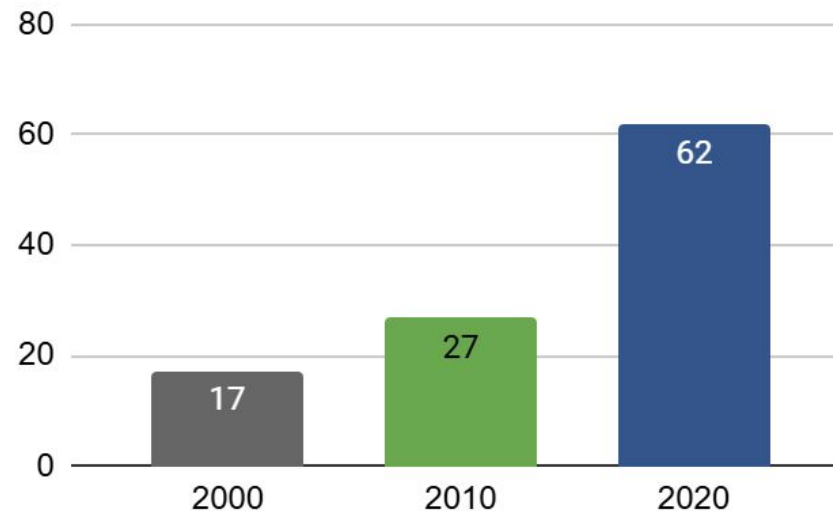


FUENTE: Elaboración propia, (IMPLAN Morelia, 2023) a partir del Programa de las Naciones Unidas para el Desarrollo

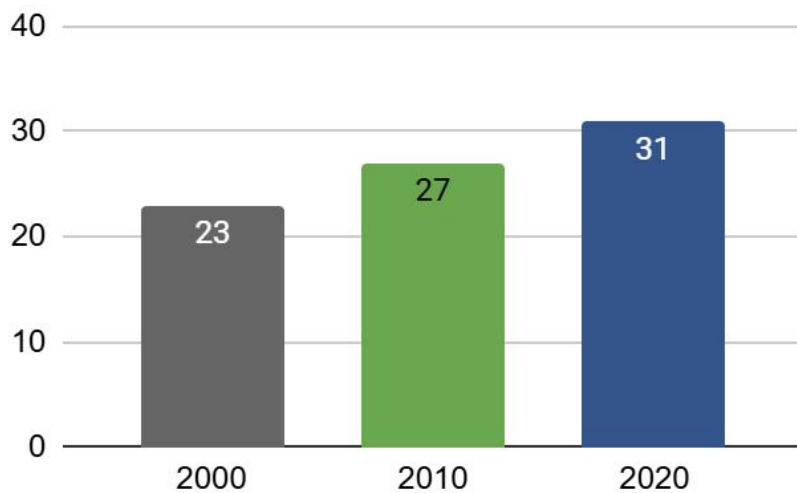
G1. Población femenina



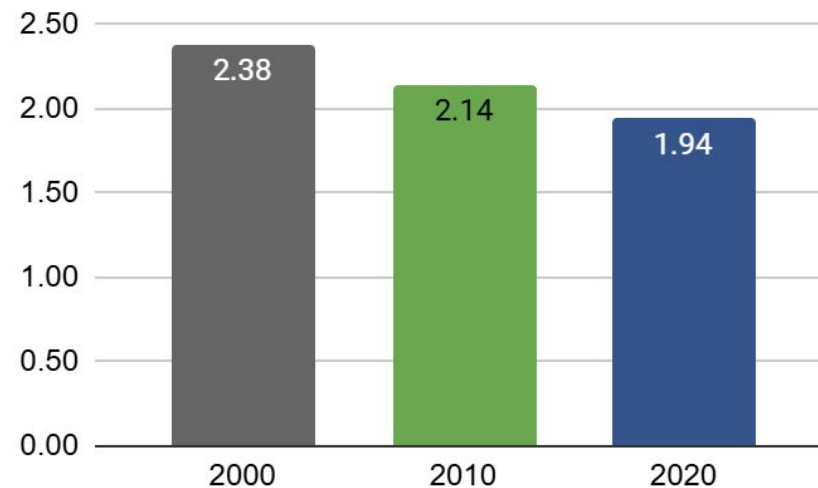
G3. Índice de envejecimiento de la población femenina



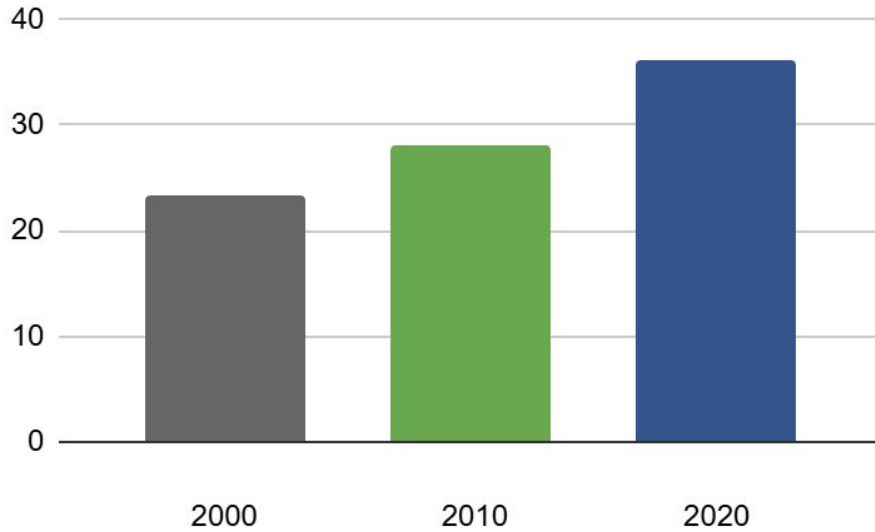
G2. Edad mediana de la población femenina



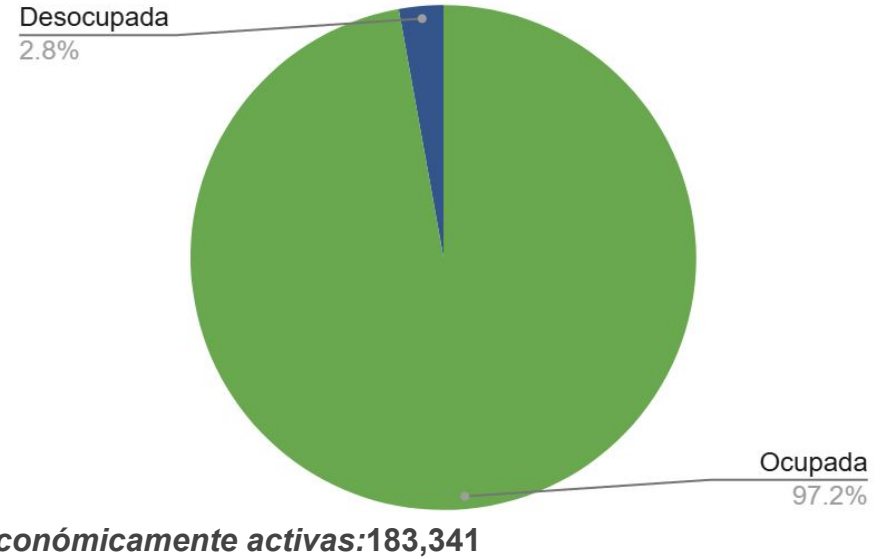
G4. Promedio de hijos nacidos vivos



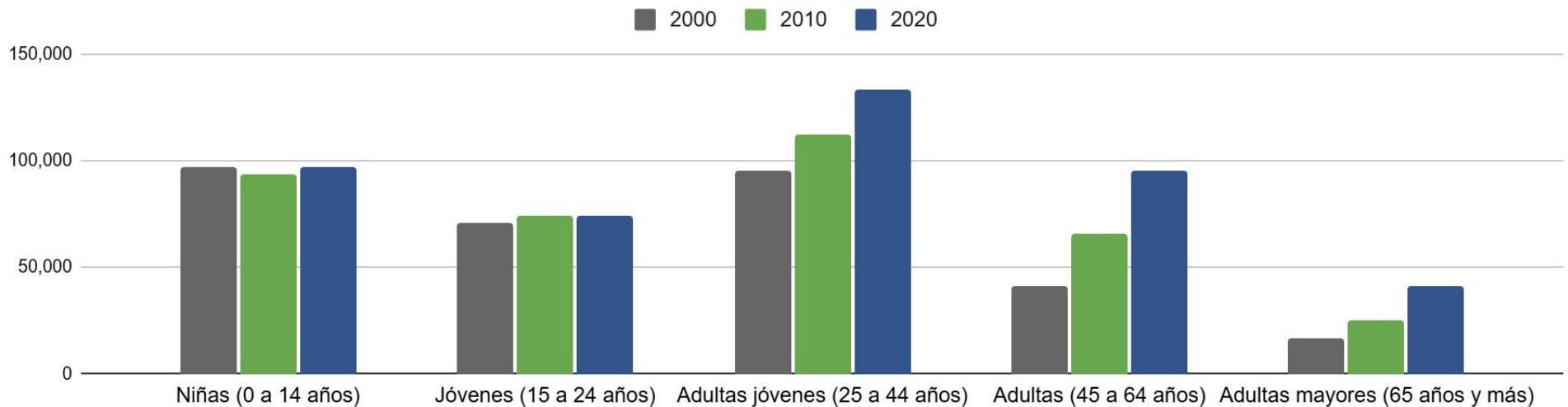
G5. Porcentaje de hogares con jefatura femenina



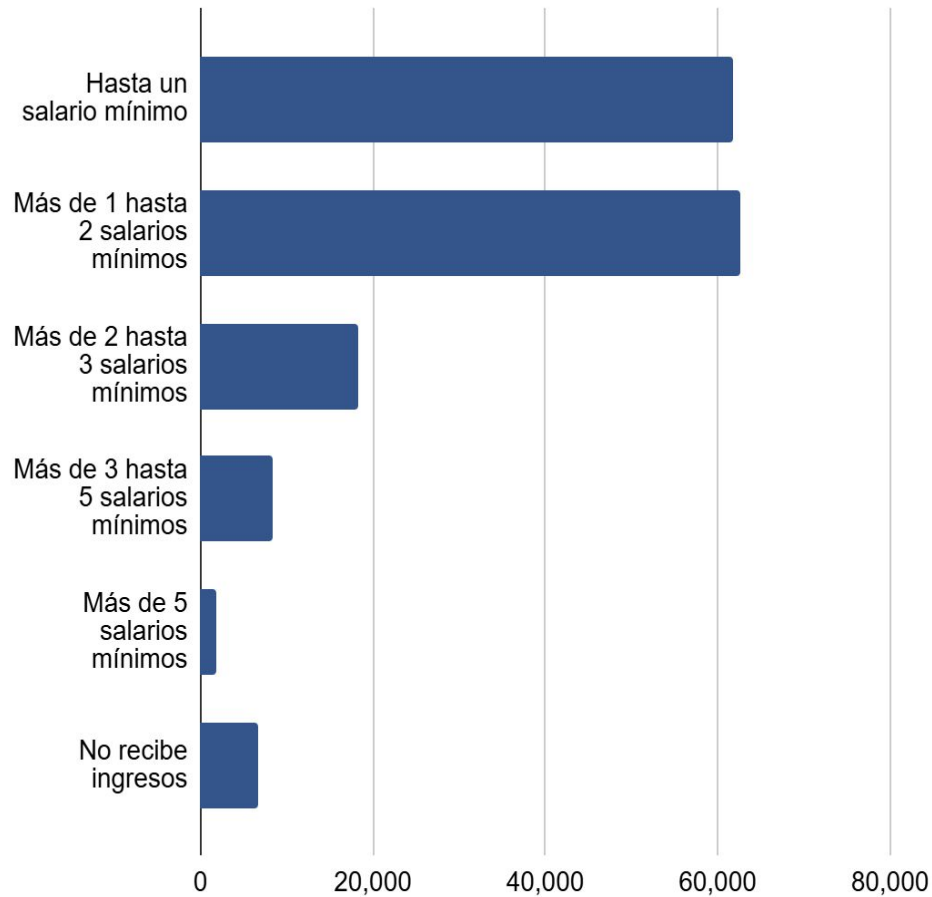
G7. Mujeres económicamente activas de 15 años y más



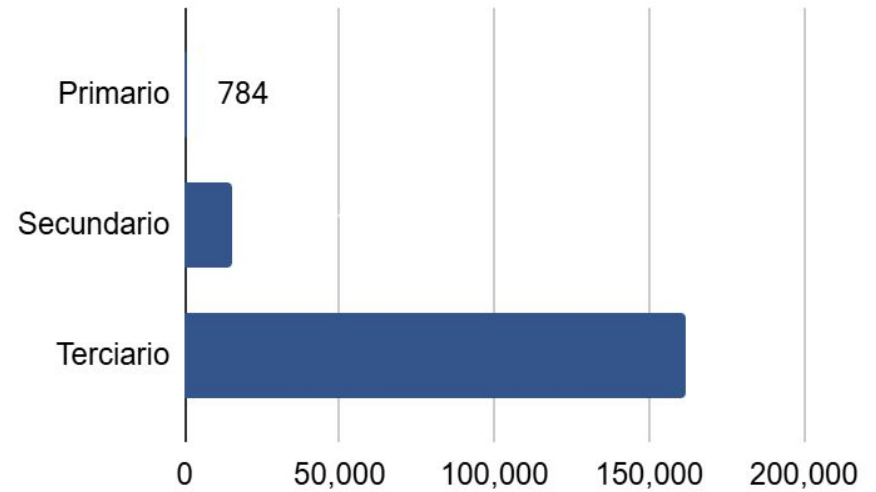
G6. Mujeres por estructura por edad



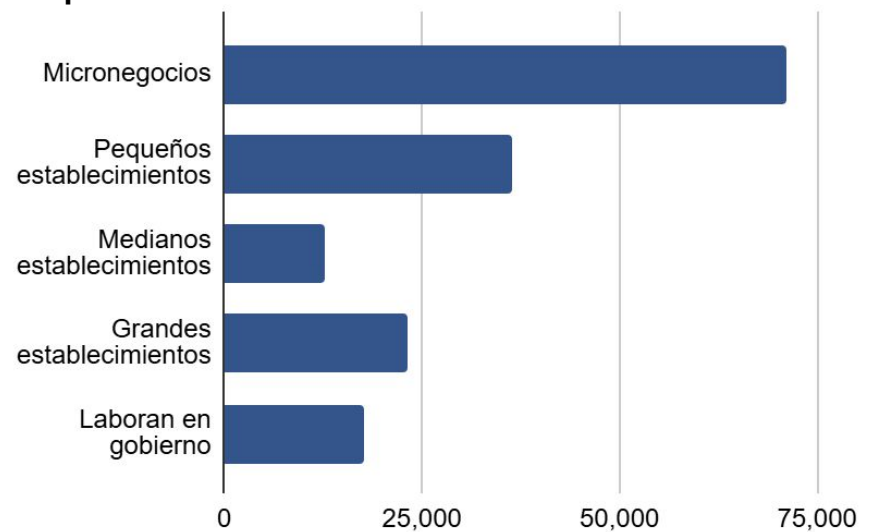
G8. Nivel de ingresos



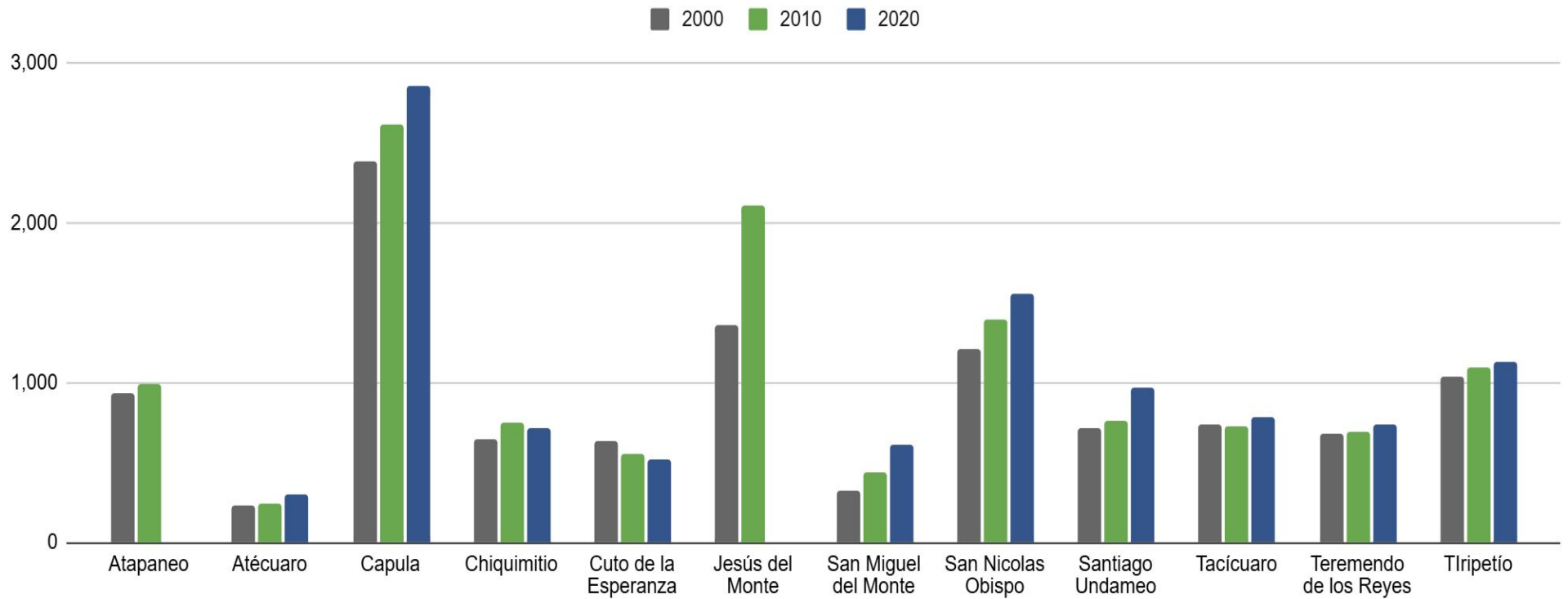
G9. Número de mujeres frente a Sectores



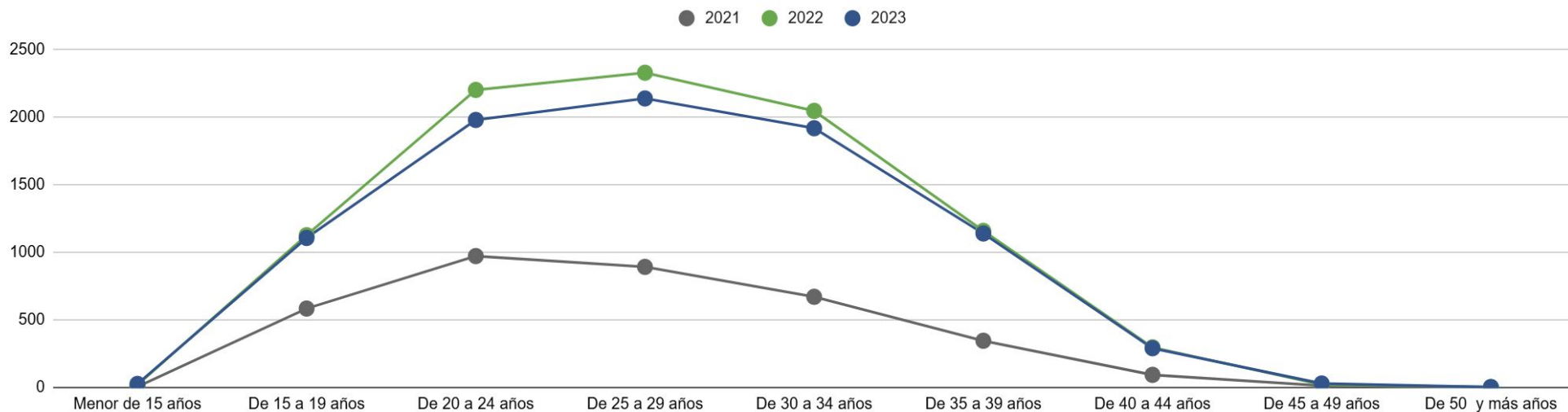
G10. Número de mujeres frente a tipo de ocupación



G11. Mujeres por localidad



G12. Nivel de Nacimientos por edad de la madre

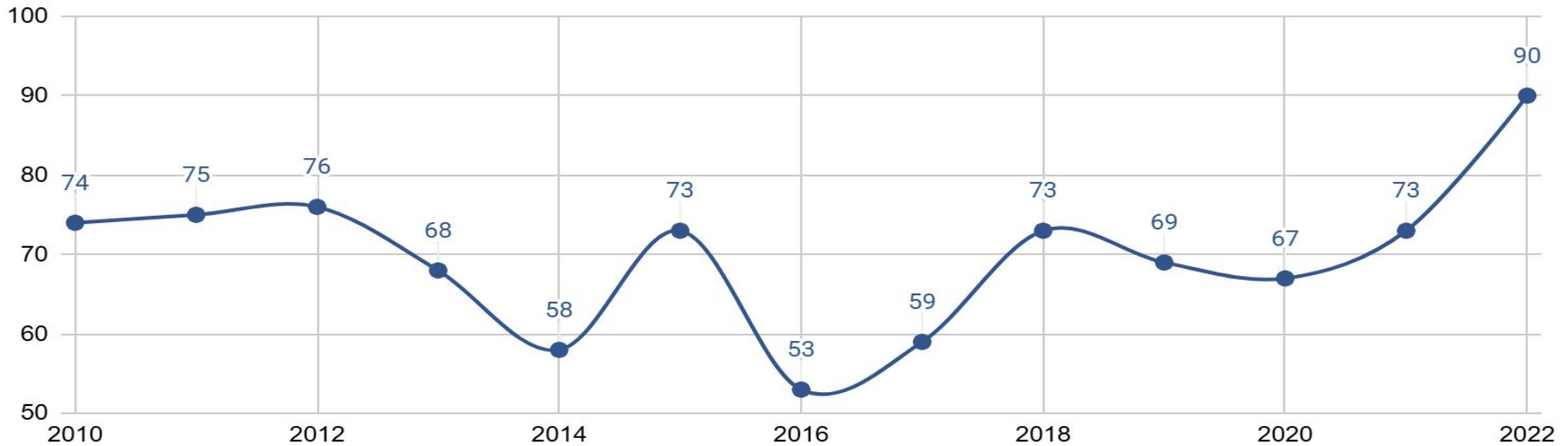


G13. Defunciones en el municipio de Morelia por cáncer de mama durante el periodo 2010-2022

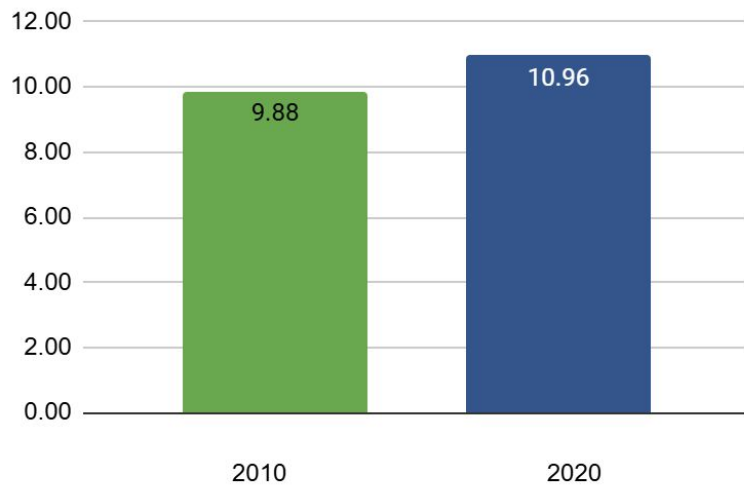


FUENTE: Censos Generales de Población y Vivienda 200-2020, INEGI y Conjunto de datos de defunciones registradas (INEGI, 2023)

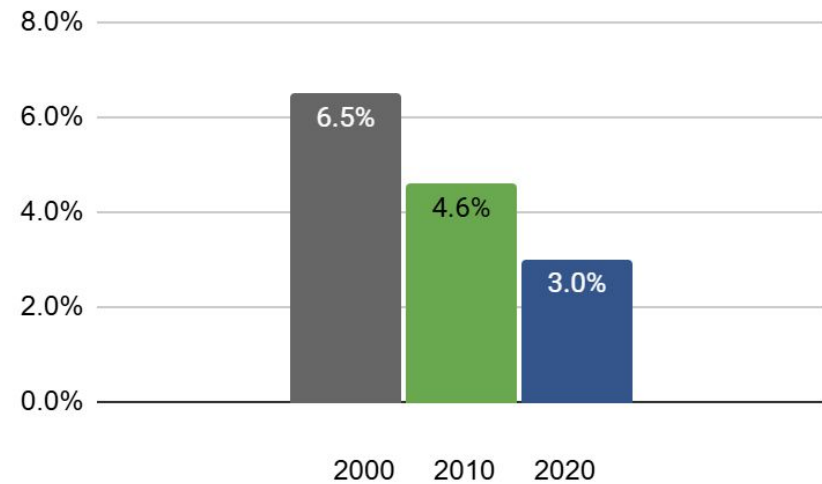
G14. Defunciones por tumores malignos de los órganos genitales femeninos en Morelia el periodo 2010-2022



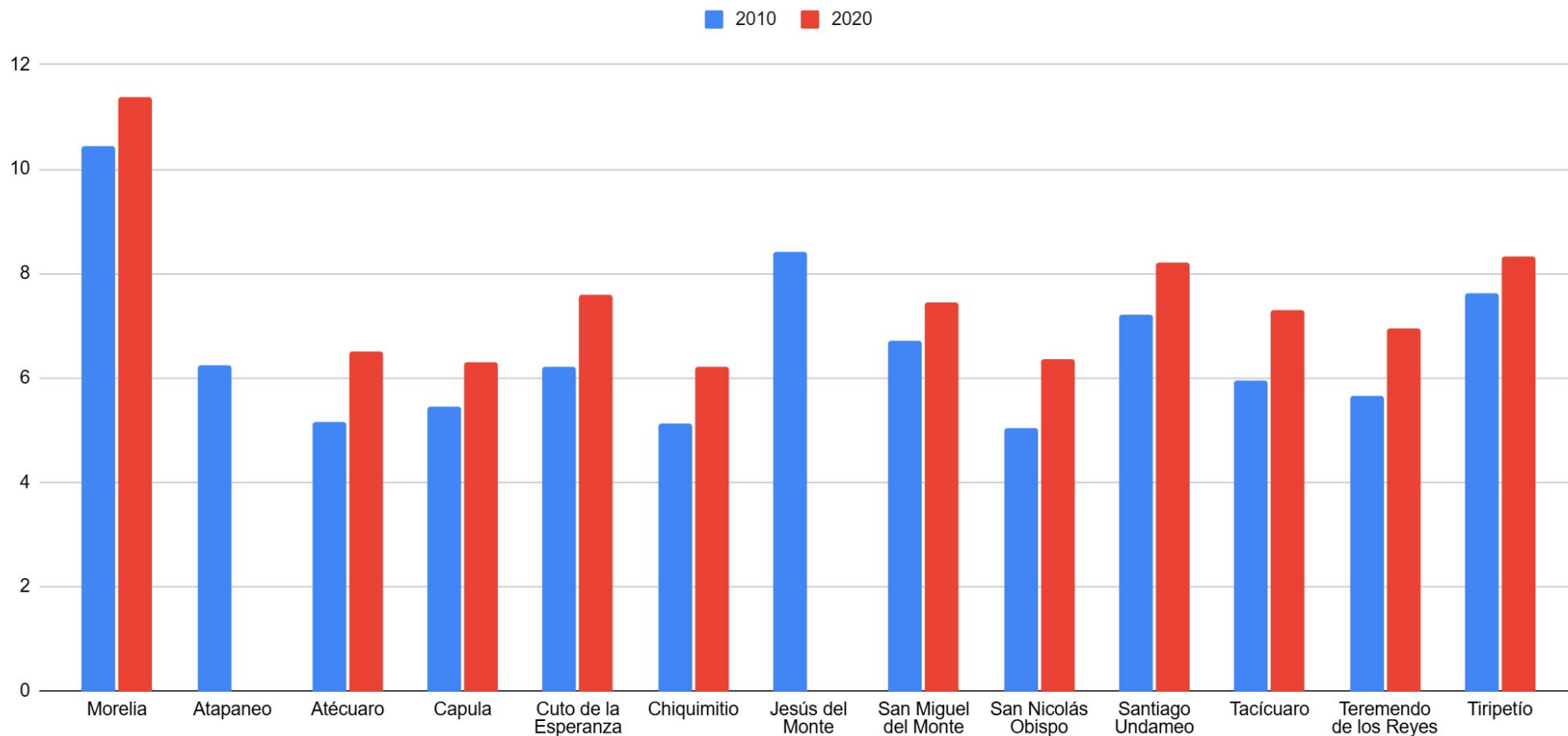
G15. Promedio de escolaridad de mujeres de 15 años y más



G16. Analfabetismo en las mujeres



G17. Grado promedio de escolaridad por localidad



FUENTE: Censo de Población y Vivienda, INEGI 2010 y 2020.

FUENTES DE INFORMACIÓN

INEGI. (2000). XII Censo General de Población 2000. Obtenido de:

<https://www.inegi.org.mx/programas/ccpv/2000/>

INEGI. (2010). Censo General de Población 2010. Obtenido de:

<https://www.inegi.org.mx/programas/ccpv/2010/>

INEGI. (2020). Censos de Población y Vivienda. Obtenido de:

<https://www.inegi.org.mx/programas/ccpv/2010/>

INEGI. (2022). Conjunto de Datos de Nacimientos. Obtenido de:

https://www.inegi.org.mx/sistemas/olap/proyectos/bd/continuas/natalidad/nacimientos.asp?s=est&c=23699&proy=nat_nac

INEGI. (2023). Encuesta de ocupación y empleo (ENOE), tercer trimestre.

Obtenido de: <https://www.inegi.org.mx/programas/enoe/15ymas/#tabulados>

INEGI (2023) Mortalidad, conjunto de datos de defunciones registradas.

Obtenido de:

https://www.inegi.org.mx/sistemas/olap/proyectos/bd/continuas/mortalidad/mortalidadgeneral.asp?s=est&c=11144&proy=mortqral_mq

PNUD. (2022). Programa de las Naciones Unidas para el Desarrollo. Obtenido de:

<https://www.undp.org/es/mexico/publicaciones/informe-de-desarrollo-humano-municipal-2010-2020-una-decada-de-transformaciones-locales-en-mexico-0>